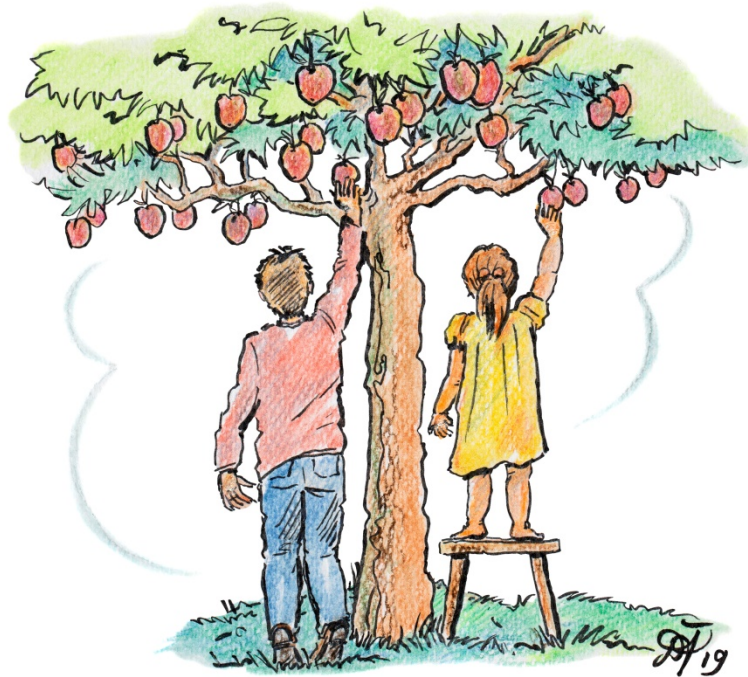




Herlev
Kommune

Tilbudsvifte

Tilbud til udsatte børn og unge



Januar 2020

Indhold

Om tilbudsviften	1
Tilbudsvifte og indsatsstrappe	2
Indsatsstrappe	3
Tilbud til alle børn og unge i udsatte positioner	4
Tilbud i dagtilbud og skoler	4
Fritidstilbud	4
Sundhedsplejen og Børnetrænings tilbud	4
Tilbud i Familiehuset	6
Tilbud i regi af SSP	6
Børne-, Unge- og Familierådgivningens tilbud	8
Frivillige tilbud	8
Forebyggende tilbud og tiltag	10
Tilbud i dagtilbud	10
Tilbud i skolen	10
Sundhedsplejen og Børnetrænings tilbud	10
Tilbud i PPR/ Det Udgående Ressourceteam	11
Tilbud i Familiehuset	12
Tilbud i regi af SSP	13
Foregribende indsatser	14
Indsatser i dagtilbud	14
Indsatser i skole	14
Indsatser i Familiehuset	15
Indgribende indsatser	17
Indsatser i skole	17
Indsatser i Familiehuset	18
Eksterne tilbud, som visiteres via Børne-, Unge- og Familierådgivningen	19

Om tilbudsviften

Tilbudsviften beskriver Herlev Kommunes tilbud målrettet udsatte børn, unge og familier samt fagprofessionelle, der i det daglige arbejder med udsatte børn og unge.

Tilbudsviften giver et overblik over aktuelle tilbud, der understøtter børne- og ungeområdet fælles ambition om, at tilbud og indsatser målrettet udsatte børn og unge, praktiseres så tæt på barnets og den unges nære miljø som muligt. Tilbuddene er ligeledes bygget op med ambitionen om, at udsatte børn og unge i stadig større grad trives og oplever progression uden behov for særlig støtte.

Alle børn fra de yngste til de ældste unge skal sammen med deres familier opleve sammenhæng og helhed i tilbud og indsatser, hvilket kræver et tæt og koordineret samarbejde mellem fagprofessionelle, børn, unge og familier på tværs af fagenheder og aldersgrupper.

Dette skal medvirke til, at børn og unge fra en tidlig alder vokser op med forudsætninger for at lære og udvikle sig i en retning, der sikrer uddannelse og beskæftigelse, livskvalitet og selvforsørgelse.

Tilbudsvifte og indsatsstrappe

I det følgende er tilbud og indsatser beskrevet under de samme overskrifter, der står øverst på de enkelte trin i Herlev Kommunes udgave af indsatsstrappen (se side 3). Tilbuds- og indsatstyper under de enkelte trin er kategoriseret efter interventionsgrad og henvisningsmulighed.

De er ligeledes inddelt efter de fagenheder i kommunen, der i det daglige arbejder med udsatte børn og unge, som dagtilbud, skoler, Sundhedsplejen og Børnetræning, Familiehuset mv.

Indsatsstrappen viser de forskellige trin fra de helt tidlige tilbud i almenområdet, hvor borgere kan henvende sig selv eller henvises af en fagprofessionel, uden at det kræver foranstaltninger i henhold til Lov om social service. Herfra bevæger trappen sig mod forebyggende tilbud og indsatser, der ydes efter Lov om social service og slutter ved anbringelser.

Ambitionen er altid at arbejde med tilbud og indsatser, så der er bevægelse ned ad indsatsstrappen.

Med henblik på at dette lykkes, skal der sættes ind både tidligt og rettidigt i forhold til faktorer, der kan betyde mistrivsel og manglende progression hos børn og unge. Tilbud og indsatser skal endvidere matche det enkelte barn, ung og families problemstillinger og muligheder.

Indsatstrappe

Tilbud til alle børn og unge i udsatte positioner	Forebyggende tilbud og tiltag	Foregribende indsatser	Indgribende indsatser	Anbringelse i slægt, netværk eller eget værelse/hybel	Anbringelse i familiepleje	Anbringelse på institution
<p>I Dagtilbud Pædagogiske læringsmiljøer der fremmer børns trivsel, udvikling, læring og dannelse</p> <p>I Skole Inkluderende læringsmiljøer med fokus på progression samt sociale og faglige deltagelsesmuligheder for alle børn</p> <p>I fritiden Aktiviteter der fremmer fællesskaber, hvor børn og unge trives og udvikler sig</p> <p>Via Sundhedsplejen og Børnetræning Motorikvejledning Vejledning i søvn/ amning Screening Barselsbesøg Åbent hus Sundheds- og behovssamtaler Kostoplæg Barselscafé</p> <p>I Familiehuset Åben Rådgivning KIFF skilsmissekursus Forældrenetværksgrupper</p> <p>SSP Fodboldprojekt Konfliktmægling SSP Rollemodelkorps Fritidsjob SSP undervisning i skolen EXIT Råd og vejledning Forældrenetværk Gadeplansarbejde</p> <p>Via Børne-, Unge- og Familierådgivningen Forebyggende familierådgivning i dagtilbud og skoler Åben anonym rådgivning</p> <p>Frivillige Headspace Broen Forældrenetværk</p>	<p>I Dagtilbud Pædagogisk vejledning til familier og fagprofessionelle</p> <p>I Skole Støttetimer Holddannelse</p> <p>Via Sundhedsplejen og Børnetræning Behovssundhedspleje Børnesundhedscenteret Fysioterapeutisk behandling til børn Motorikhold baby/ tumling Ungemødregupper</p> <p>PPR/ Det Udgående Ressourceteam Samtaler med unge Sprogudvikling</p> <p>I Familiehuset Sorggrupper Børnegruppe "Ungerne" Samtaler med børn, unge og familier Specialpædagogisk rådgivning Cool Kids</p> <p>SSP God løsladelse Mentorindsats</p>	<p>I Dagtilbud Familiepladser Motorikpladser Tidlige indsatspladser i dagplejen</p> <p>I Skole CO-teaching forløb Pyramiden Fokusklasse Erhvervsklasse</p> <p>I Familiehuset Familiebehandling Familievejledning Kontaktperson til børn, unge og hele familien Introgrupper</p>	<p>I Dagtilbud Enkeltintegrerede pladser Specialgruppe</p> <p>I Skole Specialundervisningstilbud i A eller C-rækken på Gl. Hjortespring Skole</p> <p>Læseklasse Fokusklasse Erhvervsklasse Dagbehandling på Gl. Hjortespring skole i Kompetencen eller Villaen</p> <p>Familiehuset Støttet samvær mellem forældre og anbragte børn</p> <p>Intensivt familietilbud - Familielev</p> <p>Via Børne-, Unge- og Familierådgivningen Aflastning i plejefamilie eller institution</p> <p>Forældre-barn ophold på institution eller i plejefamilie</p>	<p>Via Børne-, Unge- og Familierådgivningen Anbringelse i slægt, netværk eller eget værelse/hybel</p>	<p>Via Børne-, Unge- og Familierådgivningen Anbringelse i familiepleje</p>	<p>Via Børne-, Unge- og Familierådgivningen Anbringelse På opholdssteder/ Dildhaven Anbringelse på sikret institution</p>

Tilbud til alle børn og unge i udsatte positioner

Alle børn, unge og familier kan i perioder have brug for råd og vejledning som del af en generel udvikling eller som følge af en særlig situation eller begivenhed i familien.

De tilbud, der er listet nedenfor, er tilgængelige for alle børn, unge og familier i Herlev Kommune og henvender sig til alle børn, unge og familier som en del af en generelt sundheds- og trivselsfremmende indsats.

Tilbud i dagtilbud og skoler

Følger af Dagtilbuds- og Folkeskoleloven.

Herlev Kommunes dagtilbud og skoler er tilrettelagt til at rumme en differentieret børnegruppe, hvilket betyder, at de sårbare, de resursestærke, de fagligt udfordrede og de fagligt stærke børn og unge alle kan rummes i Herlev Kommune.

Børnene og de unge mødes af medarbejdere der er kvalificerede til at skabe miljøer der rummer en bred børnegruppe, og der er fokus på løbende udvikling af trivsels- og læringsmiljøer.

Derudover er der tilrettelagt dialog med forældre, både af generel karakter og i forhold til hvert enkelt barn. Det foregår ved forældremøder, trivselssamtaler, og skole-hjem samtaler. Ved behov afholdes netværksmøder med andre relevante aktører og med familiens netværk.

**Kontakt din lokale folkeskole, dagtilbud eller
Center for Dagtilbud og Skole: Tlf. 4452 7110**

Fritidstilbud

Børn i alderen 5-18 år har mulighed for at gøre brug af et SFO, klub, eller ungdomscafe tilbud. Her er formålet at skabe positive fællesskaber, som udvikler børnene og de unges sociale færdigheder, samspil og samvær.

Også i fritidstilbuddene kan der for nogle børn være brug for en tæt dialog med forældrene og en særlig tilrettelagt indsats for at sikre trivsel og udvikling for det enkelte barn.

**Kontakt din lokale folkeskole eller
Center for Dagtilbud og Skole: Tlf. 4452 7110**

Sundhedsplejen og Børnetrænings tilbud

Følger af Sundhedslovens § 119 -126 vedrørende forebyggelse og sundhedsfremme målrettet alle familier og omfatter følgende tilbud:

Barselsbesøg og sundhedsplejebesøg

Barselsbesøget er et tilbud om besøg af familiens sundhedsplejerske kort efter udskrivning efter fødslen. Det tilstræbes at lægge besøget indenfor 1-3 dage efter udskrivning fra hospitalet. Ved besøget vejes og tjekkes barnet. Mors fysiske og psykiske velbefindende vurderes, og der følges op på, om amning er påbegyndt. Derudover tilbydes alle familier 4 sundhedsplejebesøg indenfor barnets første 8-10 måneder.

Åbent hus

Åbent Hus er målrettet forældre til børn på 0-2 år, som ønsker at få vejret og vurderet deres barn, samt mulighed for at få vejledning om f.eks. amning eller spædbørnspleje uden forudgående aftale. Der er Åbent Hus hver onsdag kl. 10-12 i Peberhaven 1, parterre.

Barselscafé

Målrettet forældre til børn på 0-1 år. Forældrene vejledes i, hvordan de bedst kan understøtte den tidlige motoriske udvikling hos deres barn. Vejledningen varetages af en fysioterapeut fra Sundhedsplejen og Børnetræning. Samtidig gives der råd og vejledning direkte til forældrene, og forskellige materialer vises. Afholdes 2 timer to gange hvert halve år.

Motorikvejledning

Målrettet forældre til børn på 0-2 år. Vejledningen forestås ved en sundhedsplejerske med særlig interesse og viden om motorik. Forældre henvender sig selv i Åbent hus eller via egen sundhedsplejerske.

ADBB-screening

Målrettet forældre til børn på 2,5 og 5 mdr., som alle tilbydes en ADBB screening. ADBB (Alarm Distress Baby Scale) er et screeningsværktøj, der benyttes til at give et mål for barnets evne til at træde ind i et socialt samspil med en fremmed. Skalaen er designet til at få en indikator af, om barnet udviser tegn på social tilbagetrækning. Hvis barnet viser tegn på social tilbagetrækning, aflægges ekstra besøg af Sundhedsplejen og Børnetræning og/eller der iværksættes en særlig indsats i familien fra Familiehuset.

PUF screening

Målrettet forældre til børn på 9-10 måneder, som alle tilbydes en screening for psykisk udvikling og funktion (PUF). Dette screeningsredskab giver sundhedsplejersken et overblik over barnets trivsel på mange områder såsom søvn, motorik, spisemønstre, kontakt, samspil m.v. Screeningen giver endvidere mulighed for en samtale med forældrene om, hvorvidt screeningens resultater stemmer overens med deres oplevelse af barnet.

EPDS screening

Målrettet forældre til børn på 2-3 måneder, hvor alle forældre tilbydes en screening vedrørende deres psykiske velbefindende. Efterfølgende har sundhedsplejersken en uddybende samtale med forældrene om deres svar. Hvis en forældre scorer højt i EPDS'en tilbydes et nyt besøg med samtale med sundhedsplejersken efter 14 dage, hvor skemaet gentages. Hvis der igen scores højt henvises til samarbejdspartnere, f.eks. Familiehuset eller egen læge.

Kostoplæg

Målrettet forældre med børn fra 5 mdr. – 1 år, der skal til at opstarte eller er opstartet på fast føde. Kostoplægget skal give forældre råd og vejledning om, hvordan forældre bedst kan hjælpe deres barn med en god start på skemaet og gode ideer til det videre forløb med mad til barnet er ca. 2 år.

Vejledning i søvn eller amning

Målrettet forældre med børn på 0-2 år. Der ydes vejledning omkring amning og søvn fra sundhedsplejersker med specialuddannelser i amning og søvn. Her er der mulighed for at give forældre en mere uddybet vejledning i forhold til netop deres barn, hvis der er ekstra svære udfordringer i forbindelse med amning eller søvn.

Sundheds- og behovssamtaler i skolen

Udover de almene sundhedssamtaler i 0., 1., 4., 5., 6. og 8., har sundhedsplejersken også kontakt til elever på de øvrige klassetrin alt efter behov. Der tilbydes sundhedspædagogisk undervisning i klassen eller i mindre hold i 5. og 8. klasse, og alle børn i indskoling og udskoling bliver screenet for astma. Forældrene vil blive informeret ved de tilbagevendende sundhedssamtaler. Derudover kan forældre selv rette henvendelse til sundhedsplejersken på skolen. På skolernes Aula kan man se, hvornår sundhedsplejersken er på skolen.

Kontakt til Sundhedsplejen og Børnetræning: Tlf. 4452 6091

Tilbud i Familiehuset

Følger af Lov om social service §§ 10 og 11 vedrørende adgang til rådgivning og forebyggelse målrettet alle børn, unge og familier og omfatter følgende tilbud:

Åben rådgivning

Et tilbud til alle familier, som har brug for råd og vejledning i relation til deres børn, eller unge fra 0-18 år. Rådgivningen kan også omhandle relationen mellem forældrene, når denne påvirker barnets trivsel og udvikling. Rådgivningen finder sted i mødet med en familiekonsulent. Der vil være tale om 1-5 samtaler, og hvis der vurderes brug for yderligere samtaler, aftales et mere målrettet forløb i henhold til Lov om social service § 11 stk. 3.

KIFF skilsmissekursus

Målrettet forældre med børn fra 0-18 år, som oplever at deres skilsmisse påvirker barnet eller den unge i negativ retning. Kurset skal hjælpe forældre til at kunne kommunikere, samarbejde og se livet efter en skilsmisse i børnehøjde. Kurset i fælles forældreansvar (KIFF) skal understøtte forældre i igen at kunne tale med hinanden, samarbejde og forstå både egne og deres barns reaktioner. Kurset er bygget op omkring 12 timer fordelt på tre møder

Forældrenetværksgrupper

Målrettet forældre med børn fra 0-18 år, som oplever udfordringer i relation til et psykisk sårbart barn. En forældrenetværksgruppe består af forældre og to gruppeledere. Forløbet består af en vekslen mellem oplæg fra gruppelederne, øvelser og erfaringsudveksling. Der opstartes løbende nye netværksgrupper med forskellige temaer som f.eks. ADHD, autisme, sociale udfordringer, angst, depression, selvværdsproblemer og selvskadende adfærd. Gruppen mødes ca. 2 timer hver anden til tredje uge i et forløb på op til tolv gange.

Kontakt til Familiehuset: Tlf. 29117866

Tilbud i regi af SSP

Følger af Lov om social service §§ 10 og 11 vedrørende adgang til rådgivning og forebyggelse målrettet alle børn, unge og familier samt Folkeskoleloven og omfatter følgende tilbud:

Fodboldprojekt

Målrettet alle unge fra 7. klasse og op til 17 år. Formålet er gennem fodbold at skabe et fælleskab for unge samt brobygge til foreningslivets fodboldklubber. Hvert år i uge 35 afvikles en turnering for børn i alderen 9-17 år. Tilbuddet finder sted hver fredag i vinterperioden og i sommerperioden efter behov.

Rollemodelkorps

Målrettet børn og unge i alderen 12-18 år. Rollemodellernes opgave varierer og handler aktuelt om at agere tovholder for fredagsfodbolden. De sørger for at dele hold, dømme samt sprede godt humør blandt de unge. Rollemodellerne er 18+ og er vurderet til at have den modenhed, der skal til for at være rollemodel. Rollemodellerne yder også lektiehjælp til unge fra lokalområdet efter aftale med SSP og de unge.

SSP undervisning i folkeskolen

Målretter sig elever i 3., 5. og 7. klasse. Indholdet er afstemt elevernes alder og optagethed. I 3. klasser er der fokus på elevernes omgang med digitale medier, i 5. klasse er der fokus på flertalsmisforståelser, og i 7. klasse på ungefællesskaber. Elevernes lærere booker undervisningen via den SSP-medarbejder, der er tilknyttet hver skole.

Råd og vejledning

Målrettet forældre, børn, unge og samarbejdspartnere., som oplever udfordringer i forhold til risikoadfærd hos børn og unge. Der gives råd og vejledning vedrørende kriminalitet, misbrugsproblematikker og øvrige ungeproblematikker. Der er tale om kortere forløb fra en til fem gange.

Gadeplansarbejde

Målrettet unge, der i gadebilledet udviser uhensigtsmæssig adfærd. De unge opsøges med henblik på at vinde deres tillid og få adgang til at vejlede de unge vedrørende fritidsliv, uddannelse og job samt formidle kontakter til relevante tilbud. Gadeplansarbejdet har samtidig en tryghedsskabende funktion, som kommer til udtryk ved, at gadeplansmedarbejderne er synlige og bevæger sig rundt i store dele af Herlev ugens hverdage fra kl. 10.00 – 22.00 (23.00) og i weekender fra kl. 17.00 – 22.00 (23.00).

Konfliktmægling

Målrettet børn og unge fra 12-25 år, som oplever konflikter med jævnaldrene, som påvirker de unge eller grupper af unge i negativ retning. Konfliktmægleren fra SSP hjælper med at løse konflikter og uoverensstemmelser gennem samtale og mægling. Dette sker også på gaden, når gadeplansmedarbejderne møder unge, som kan have oplevet konflikter mellem hinanden eller med en anden part, som f.eks. politiet. Der er tale om korte forløb af 1-5 gange.

Fritidsjob

Målrettet unge fra 15-17 år, som har brug for fastholdelse i en fornuftig fritidstilværelse. I SSP hjælper man med at finde fritidsjob til unge under 18 år. Jobbets lokalitet er typisk beliggende i Herlev Kommune.

EXIT

Målrettet unge fra 16 år og opefter som er en del af en gruppering. EXIT-enheden består af repræsentanter fra politiet, kriminalforsorgen og SSP. Det er enhedens primære opgave at koordinere og følge op på de exit-forløb, enheden iværksætter. I Herlev arbejder man også med de unge i periferien til en gruppering for at få dem ud af miljøet.

Forældrenetværk

Målrettet forældre, hvis børn SSP kender til, og som udviser uhensigtsmæssig adfærd som f.eks. kriminalitet. SSP fungerer som facilitator, og møderne styres af forældrene selv. På møderne giver forældrene hinanden gode råd om, hvordan de kan afhjælpe deres børns problemer. Forældrene bruger også hinanden til at finde fælles løsninger

på de problemer, de har med deres børn og her vil man evt. modtage sparring på det. Dagsordenen sættes ved forældrene, og samtalerne er fortrolige. SSP byder ind med faglig viden og indkalder interne samarbejdspartner efter forældrenes behov. Netværkene mødes i det omfang, der er et behov.

Kontakt til SSP: Tlf. 30168382

Børne-, Unge- og Familierådgivningens tilbud

Følger af Lov om social service §§ 10 og 11 vedrørende adgang til rådgivning og forebyggelse målrettet alle børn, unge og familier og omfatter følgende tilbud:

Forebyggende familierådgivning i dagtilbud og skoler

Målrettet familier med børn fra 0-18 år i dagtilbud og skole, som oplever udfordringer i forhold til deres forældreskab. Rådgivningen har til hensigt at yde socialfaglig bistand til børn, unge og familier, der måtte have behov herfor. Pædagoger og lærere kan evt. formidle kontakt til rådgivningen.

Åben anonym rådgivning

Målrettet børn, unge og familier, hvor der opleves mistroivsel hos barnet eller den unge. Rådgivningen foregår telefonisk og er bygget op omkring en familieorienteret samtale med en socialrådgiver om barnets sociale trivsel og udvikling samt egen og familiens situation.

Kontakt Børne-, Unge- og Familierådgivningen: Tlf. 4452 7129

Frivillige tilbud

Samarbejdet mellem Herlev Kommune og frivillighedsområdet omkring udsatte børn og unge finder sted indenfor rammerne af Lov om social service og Folkeskoleloven og omfatter følgende tilbud:

Broen

Målrettet børn og unge, hvis forældre ikke har sociale eller økonomiske ressourcer til deres børn og unges deltagelse i fritidsaktiviteter i klubber og foreninger. Broen kan yde den støtte, der giver børn og unge mulighed for et aktivt og rigt ungdomsliv. Indsatsen finder sted i tæt samarbejde med kommune, skolelærere, unge-rådgivere m.fl. Det vil oftest være kommune, skoler eller andre institutioner, som har daglig omgang med børn og unge og kender til deres forhold, der vil kontakte Broen. Men familien selv og øvrige har også mulighed for at rette henvendelse. Det sker telefonisk på 5361 3602 eller via formularen på hjemmesiden www.broen-danmark.dk/herlev/kontakt

Headspace Herlev

Headspace Herlev er et frivilligt tilbud målrettet børn og unge fra 12-25 år, der har brug for nogen at tale med - eller kender én, der har. Headspace Herlev giver mulighed for, at barnet/den unge kan tale om det, de er optagede af i trygge rammer. Samtalerne kan f.eks. omhandle stress, selvskade, kærestesorger og angst. Nogle har også brug for praktisk støtte til f.eks. samarbejde med kommunen, skole eller andet. Headspace Herlev har til huse Herlev Bygade 50 C, hvor man kan møde op og evt. foretrække at være anonym.

Familienetværk

Familienetværket finder sted i samarbejde med, Røde Kors og er målrettet udsatte børnefamilier med én eller flere af følgende forhold: Økonomiske vanskeligheder, fysiske eller psykiske sundhedsproblemer, ingen eller få sociale eller familiære

relationer, ingen eller løs tilknytning til uddannelsessystemet eller arbejdsmarkedet, ingen eller lav deltagelse i fritidsaktiviteter.

Netværket skal modvirke og forebygge udsathed hos børnefamilier samt forbedre forældrenes og børnenes trivsel ved at styrke familiernes netværk samt øge deres ressourcer og handlemuligheder i hverdagen.

Dette sker gennem et mødested med fælles aktiviteter for udsatte børnefamilier, som skal styrke familiernes trivsel, ressourcer og handlemuligheder i hverdagen.

Kontakt: Ima@klarholt.dk

Forebyggende tilbud og tiltag

Kommunens forebyggende tilbud henvender sig til børn, unge og forældre, som er blevet henvist fra en fagprofessionel. Det kan f.eks. være et dagtilbud, skole eller en sundhedsplejerske, der henviser familien. De forebyggende tilbud tilvejebringes af flere forskellige aktører i kommunen. Forebyggende tilbud forudsætter ikke, at man har 'en sag' i kommunen, men der er til de forskellige indsatser tilknyttet dokumentationskrav af forskellig art. Forebyggende tilbud kan både rette sig mod enkelte børn og unge, men også grupper af børn, unge og deres familier. Forebyggende tilbud kan også være rettet mod de fagprofessionelle, f.eks. for at styrke et pædagogisk miljø.

Tilbud i dagtilbud

Følger af Dagtilbudsloven og omfatter følgende tilbud:

Pædagogisk vejledning til fagprofessionelle og familier

Målrettet vejledning af personale og forældre i forhold til udvikling af den pædagogiske praksis for børn i 0-6 års alderen.

Den pædagogiske vejledning indeholder indsatser i forhold til store grupper børn, mindre grupper og enkelte børn, udvikling af personalesamarbejdet samt afgrænsede forløb med understøttelse af den pædagogiske praksis.

Der samarbejdes med PPR/ Det Udgående Ressourceteam, Sundhedsplejen og Børnetræning, familiekonsulenter, forebyggende socialrådgivere, pædagogisk personale i daginstitutioner og dagpleje, skole og SFO (brobygning) og eksterne samarbejdspartnere.

De pædagogiske vejledere foretager derudover supervision og opkvalificering af pædagogisk personale (ICDP).

Henvisning sker via relevant fagprofessionel.

**Kontakt dit lokale dagtilbud eller
Center for Dagtilbud og Skole: Tlf. 4452 7110**

Tilbud i skolen

Følger af Folkeskoleloven og omfatter følgende tilbud:

Støttetimer

Den enkelte skole kan give op til 9 støttetimer til styrkelse af det pædagogiske læringsmiljø omkring børn og elevgrupper med særlige behov.

Henvisning sker via relevant fagprofessionel.

Holddannelse

For at styrke den faglige udvikling for eleverne generelt og for at løfte top og bud etableres holddannelse på de enkelte skoler.

Henvisning sker via relevant fagprofessionel.

**Kontakt din lokale skole eller
Center for Dagtilbud og Skole: Tlf. 4452 7110**

Sundhedsplejen og Børnetrænings tilbud

Følger af Sundhedslovens § 119 -126 vedrørende forebyggelse og sundhedsfremme målrettet alle familier og omfatter følgende tilbud:

Behovssundhedspleje

Målrettet forældre til ufødte børn og børn i førskolealderen. Udover de besøg ved Sundhedsplejen og Børnetræning, der tilbydes alle familier, kan familier med et særligt behov få tilbudt yderligere besøg. Her kan der være fokus på problemstillinger omkring amning, kost, søvn, forældre/barn kontakt og sårbare forældre. Henvisning sker via relevant fagprofessionel.

Børnesundhedscenteret

Målrettet familier til børn fra 4-15 år med overvægt. Tilbuddet er bygget op omkring individuelle familiesamtaler med fokus på familiens behov, ønsker og muligheder. Der fokuseres på de ændringer, der kan gøres i hverdagen og på at opnå større opmærksomhed og bevidsthed omkring de valg, der træffes. I Børnesundhedscenteret kan man møde en sundhedsplejerske, en motionsvejleder, en familiekonsulent og en diætist. Der tilbydes 4-6 samtaler med 1-3 måneders interval. Henvisning sker via relevant fagprofessionel.

Fysioterapeutisk behandling

Målrettet forældre med børn fra 0-6 år med specifikke motoriske behov. Der gives individuel træning ud fra en individuel tilrettelagt genoptræningsplan. Henvisning sker via hospital.

Motorik hold baby

Målrettet forældre med børn i alderen 2 – 12 mdr., som vurderes at have brug for motorisk stimulation. På holdet får forældrene vejledning gennem praktiske øvelser til at stimulere deres børns udvikling bedst muligt. Det lille barn udvikler sig og lærer gennem sine sanser og erfaringer med kroppen. Forældrene deltager på holdet med barnet. Der tilbydes vejledning i det omfang, det er nødvendigt. Henvisning sker via relevant fagprofessionel.

Motorikhold tumling 1-3 år og 3-6 år

Målrettet forældre med børn fra 1-3 år og 3-6 år i dagtilbud, der er motorisk usikre i en grad, der påvirker det sociale fællesskab i dagtilbuddet. Tilbuddet skal hjælpe barnet med at udvikle motorikken gennem aktiviteter, der har fokus på at udvikle grovmotorikken og lysten til at bruge kroppen og udfordre sig selv. Forældrene deltager på holdet sammen med barnet, hvor de får viden om, hvordan de kan hjælpe barnet i dagligdagen med at styrke motorikken. Barnets pædagog vil også modtage vejledning om, hvordan barnet bedst stimuleres i dagtilbuddet. Som udgangspunkt består et forløb af 10 gange træning. Hvis det vurderes at barnet efter de ti gange fortsat vil have gavn af tilbuddet, bliver det tilbudt at fortsætte, såfremt der ikke står andre børn på venteliste. Henvisning sker via relevant fagprofessionel.

Ungemødregruppe

Målrettet unge mødre med børn fra 0-1 år, som her møder ligestillede nybagte mødre, de kan dele glæder og bekymringer sammen med om det at blive mor i en ung alder. Tovholdere er en sundhedsplejerske og en familiekonsulent. Mødrene bliver støttet og vejledt til at finde sig tilrette i deres nye rolle som forældre, ligesom oplæg til efterfølgende debat løbende tages op med udgangspunkt i gruppen. Gruppen mødes hver anden torsdag fra kl. 10-12. Henvisning sker via relevant fagprofessionel.

Kontakt til Sundhedsplejen og Børnetræning: Tlf. 4452 6091

Tilbud i PPR/ Det Udgående Ressourceteam

Følger af Lov om social service §§ 10 og 11 vedrørende adgang til rådgivning og forebyggelse målrettet alle børn, unge og familier og omfatter følgende tilbud:

Samtaler med unge

Samtaleforløbene er målrettet unge i alderen 15-23 år. Forløbene kan f.eks. være behandling af lettere angst og lignende samt støttende og rådgivende samtaler om problematikker relateret til det at være ung, have en psykiatrisk diagnose, familie vanskeligheder m.v. Omfanget er 5-7 samtaler med mulighed for forlængelse, såfremt der vurderes behov for dette.

Henvi sning sker via relevant fagprofessionel.

Sprogudvikling

Tilbuddet varetages af tale- og høre konsulenter og er målrettet børn og unge i 0-18 års området med forskellige former for talemæssige, sproglige og/ eller kommunikative vanskeligheder. Tilbuddet indbefatter rådgivning og vejledning af familier og fagprofessionelle, talepædagogiske vurderinger, sprogvurderinger samt undervisningsforløb.

Henvi sning sker via relevant fagprofessionel.

Kontakt PPR/ Det Udgående Ressourceteam: Tlf. 4452 5650

Tilbud i Familiehuset

Følger af Lov om social service §§ 10, 11 og 52 vedrørende adgang til rådgivning og forebyggelse målrettet alle børn, unge og familier samt indsatser for børn med særlige behov og omfatter følgende tilbud:

Sorggrupper

Målrettet børn og unge fra 7-18 år, der har mistet en nær pårørende.

Grupperne tager højde for børnene og de unges alder og er bygget op om et trygt samvær, med plads til at dele oplevelser, følelser og minder om det at have mistet. De voksne sætter rammen om børnenes samtaler. Der er en tavshedsaftale i gruppen, så børn og unge i fortrolighed kan fortælle. Aktiviteterne indbefatter også arrangementer, hvor forældre inviteres med et par gange årligt. Der er ligeledes mulighed for kortere samtaleforløb for de børn, der deltager.

Sorggrupperne finder sted hver anden uge i Frivillighedscentret, Herlev Kommune, og det samlede forløbs varighed afhænger af børnene og de unges behov.

Henvi sning sker via relevant fagprofessionel.

Specialpædagogisk rådgivning

Målrettet familier til børn i alderen 0-17 år med en betydelig og varigt nedsat funktionsevne. Rådgivningen ved en familievejleder skal sikre, at familierne får den nødvendige hjælp i den indledende fase og kendskab til offentlig hjælp på tværs af sektorer. Der bliver ligeledes formidlet kontakt til andre ligestillede familier. Der tilbydes rådgivning, når familien er parat, oftest inden for 3 måneder i form af en til flere samtaler alt efter behov. Henvi sning sker via relevant fagprofessionel.

Samtaler med børn, unge og familier

Målrettet børn, unge og familier, hvor barnet eller den unge er i mistrivsel på en sådan måde, at de har brug for særlig støtte. Der er tale om familierapeutisk behandling for familier med en lang række problematikker. Der tages udgangspunkt i familiens mål og ønsker om forandring. Samtaleforløb sammensættes efter vurdering i samarbejde med familien og kan involvere familiens og netværkets medlemmer i forskellige konstellationer. Henvi sning sker via relevant fagprofessionel.

Børnegruppen Ungerne

Børnegruppen Ungerne er et støtte- og aktivitetstilbud for børn og unge i alderen 8-14 år, der har en forælder med en psykisk sygdom og/eller misbrug. Gruppen er bygget op omkring aktiviteter, hvor erfaringer deles, og børnene og de unge styrkes i

at finde en ny vej til at leve med de vilkår, der gælder for deres familie. Der er generelt et tæt samarbejde mellem gruppelederne i Ungerne, børnene og de unges forældre, hvor forældre deltager i det første og sidste møde i gruppen og en enkelt gang undervejs. Far eller mor kontaktes også af en gruppeleder, hvis barnet har brug for hjælp til at bygge bro til hverdagen derhjemme. Nogle gange kan gruppelederne også tage med til møder i skolen. Gruppen mødes i 2½ time en gang om ugen i 15-20 uger.

Henvi sning sker via relevant fagprofessionel.

Cool kids

Målrettet forældre med børn fra 10-12 år, som lider af angst i en grad som påvirker deres trivsel i skole, hjemme og i forbindelse med sociale aktiviteter. Der er tale om gruppebehandling af angst målrettet børn på mellemtrinnet og deres forældre.

Behandlingen tager udgangspunkt i et evidensbaseret program.

Interview og besvarelse af spørgeskema målrettet børn og forældre går forud for iværksættelse af det egentlige behandlingsforløb med henblik på at vurdere arten og graden af barnets angst. Tilbuddet finder sted en gang om ugen i 10 uger. Tilbuddet kan være forankret lokalt på skoler.

Henvi sning sker via relevant fagprofessionel.

Kontakt til Familiehuset: Tlf. 29117866

Tilbud i regi af SSP

Følger af Lov om social service §§ 10 og 11 vedrørende adgang til rådgivning og forebyggelse målrettet alle børn, unge og familier samt Folkeskoleloven og omfatter følgende tilbud:

God løsladelse

Målrettet unge fra 18 år, der har fået en dom på 3 måneder eller mere. Indsatsen skal sikre, at en række forhold er på plads i forbindelse med løsladelsen. Bolig og penge at leve for er to af de vigtigste ting. At sikre det kræver et koordineret samarbejde mellem kriminalforsorgen og den kommune, borgeren skal bo i. Henvi sning sker via Kriminalforsorgen.

Mentorindsats

Målrettet unge i alderen 12 - 17 år, som er i mistrivsel eller har brug for støtte, har et ustabil fremmøde i skolen, har u hensigtsmæssige eller manglende sociale relationer. Mentoren hjælper den unge til at overkomme sine udfordringer og støtte op om en positiv udvikling, således den unge opnår flere handlemuligheder i forskellige kontekster. Mentorindsatsen tager udgangspunkt i den enkeltes ønsker og behov, og opgaverne er derfor forskelligartede. Henvi sning sker via relevant fagprofessionel.

Kontakt til SSP: Tlf. 30168382

Foregribende indsatser

Kommunens foregribende indsatser er rettet mod børn og unge i dalende trivsel, eller hvor det er tydeligt, at barnet eller den unge har brug for en særlig indsats for at kunne opnå en god udvikling.

En del af disse indsatser vil forudsætte, at man har 'en sag' i Børn-, unge- og familieafdelingen, hvor indsatsen har til formål at opnå de mål, der er beskrevet i barnet eller den unges handleplan i henhold til Lov om social service § 140.

Indsatser i dagtilbud

Følger af Dagtilbudsloven og omfatter følgende tilbud:

Tidlige indsatspladser i dagplejen

Der er i dagplejen oprettet et antal særlige indsatspladser målrettet 0 – 3 årige børn i udsatte positioner, hvor det pædagogiske miljø tager højde for denne gruppe børns behov. Pladserne tildeles på et tværgående koordineringsmøde.

Familiepladser

Målrettet børn i alderen 0 – 6 år og forældre, der befinder sig i udsatte positioner, og hvor forældrene har behov for at udvikle og styrke deres forældrekompetencer. Indsatsen skal derudover forebygge mistrivsel og socio-emotionelle vanskeligheder hos børn, skabe forebyggende indsatser tæt på børnenes nærmiljø og dermed understøtte deres tilknytning til det almene miljø samt skabe en oplevelse af sammenhæng for forældrene. Pladserne tildeles på et tværgående koordineringsmøde. Familiepladserne anvises for et år af gangen.

Motorikpladser

Målrettet børn i alderen 0 – 6 år med omfattende motoriske vanskeligheder. Motorikpladserne har til hensigt, at understøtte og udvikle børn med omfattende motoriske vanskeligheder tæt på deres nærmiljø og i forbindelse med det lokale børnefællesskab, så de bliver en del af den sociale og relationelle kontekst i den almene daginstitution og i nærmiljøet samt skabe en oplevelse af sammenhæng for forældrene. Pladserne tildeles på et tværgående koordineringsmøde.

Kontakt dit lokale dagtilbud eller

Center for Dagtilbud og Skole: Tlf. 4452 7110

Indsatser i skole

Følger af Folkeskoleloven og omfatter følgende tilbud:

Gl. Hjortespringskoles kompetencecenter

Pyramiden

Herlev Kommunes skoleunderstøttende tilbud Pyramiden, målrettet familier med børn fra 6-15 år. Målet er, at børn opnår større trivsel i skolen gennem et tæt samarbejde med forældrene. Pyramiden fungerer som en sparringsplatform primært for forældre, men lærere, pædagoger og andre fagpersoner benytter sig også af tilbuddet. Forældrene er i fokus og involveres i aktiviteter med henblik på at opnå pædagogisk indsigt og tilbydes konkrete handleværktøjer i forholdet til deres barn og skolen. Forløbene tilrettelægges individuelt til den enkelte familie.

Gl. Hjortespringskoles kompetencecenter

Co-teaching

Co-teaching er en metode, der benyttes i et tæt samarbejde mellem lærere fra almenskolen og lærere med specialundervisningskompetencer fra Gl. Hjortespringskole omkring forberedelse, gennemførelse og evaluering af konkrete undervisningsforløb i enkelte klasser. Formålet er at styrke etablering og fastholdelse af inkluderende fællesskaber og læringsmiljøer og dermed øge inklusionen og trivslen for enkelte elever og klassen som helhed.

Det er folkeskolerne, der via Gl. Hjortespringskoles kompetencecenter kan ansøge om et forløb i Pyramiden eller et Co-teachingforløb.

Fokusklasse

Målrettet udskolingselever, som har oplevet en svingende tilknytning til skolen, og som gennem længere tid har været socialt isoleret. Fokusklassen er et supplerende undervisningstilbud, der inkluderer unge i udskoling på forskellige alders- og klassetrin i en skolegruppe. Tilbuddet skal sikre, at elever i udskoling genfinder lysten til at komme i skole, og at deres progression, hvad trivsel og faglig udvikling angår, finder sted i et lokalt tilbud. Eleverne får bl.a. individuelt tilrettelagt støtte og hjælp til at bryde den sociale isolation og genoptage og fastholde skolegangen. Der undervises i fagene matematik, dansk og engelsk, og målet er en eksamen, og at eleverne efter afsluttet skolegang kommer videre i uddannelsessystemet. Pladserne tildeles på et tværgående koordineringsmøde.

Erhvervsklasse

Målrettet udskolingselever, der er fagligt udfordrede og skoletrætte og derfor har brug for et fagligt boost. Indsatsen har til hensigt, at eleverne gennem undervisning i dansk, matematik og engelsk samt praktik- og brobygningsforløb gøres uddannelsesparate og hjælpes til at finde en karrierevej, der er både tilfredsstillende og realistisk for den enkelte. Forløbet er bygget op omkring en skoleuge, der rummer to dage i erhvervspraktik hele skoleåret. I Erhvervsklassen arbejdes der helhedsorienteret på at gøre hver enkelt elev uddannelsesparat. De unge eksamineres i dansk, matematik og engelsk. Pladserne tildeles på et tværgående koordineringsmøde.

Kontakt din lokale skole eller

Center for Dagtilbud og Skole: Tlf. 4452 7110

Indsatser i Familiehuset

De foregribende indsatser i Familiehuset planlægges og gennemføres med udgangspunkt i nogle konkrete mål, der fremgår af barnet eller den unges handleplan i henhold til Lov om social service § 140. Målene er udarbejdet på baggrund af en børnefaglig undersøgelse, som har afdækket barnet eller den unges støttebehov.

Indsatserne, der skal til at nå målene følger af Lov om social service § 52 og omfatter følgende tilbud:

Familiebehandling og -vejledning

Målrettet familier med børn fra 0-18 år, hvor barnet eller den unge udviser tegn på mistrivsel og har brug for særlig støtte. Familiebehandlingen eller – vejledningen kan foregå hjemme hos familierne eller i Familiehuset. Der arbejdes typisk med samspejlet mellem barnet/den unge og forældrene, ramme- og grænsesætning, og håndtering af konflikter i hjemmet. Der lægges stor vægt på at inddrage familiens netværk og sikre

samarbejdet med øvrige professionelle omkring familien. Der er tale om forløb, der kan vare fra 3 mdr. og indtil målene i handleplanen er opfyldt. Henvisning sker via Børne-, Unge- og Familierådgivningen, og opgaverne prioriteres og fordeles på fordelingsmøder.

Kontaktperson til børn, unge og hele familien

Målrettet børn og unge fra 7 – 23 år, som har brug for guidning og vejledning af en troværdig voksen. En kontaktperson er en fast og kendt voksen, som hjælper barnet/den unge til at udvikle strategier til at håndtere skolegang, fritidsliv og samvær med familien, søskende og andre jævnaldrene. Barnet/ den unge mødes med deres kontaktperson i det omfang, det vurderes, der er et behov. Der er altid et samarbejde mellem kontaktpersonen og barnet/den unges forældre. Henvisning sker via Børne-, Unge- og Familierådgivningen, og opgaverne prioriteres og fordeles på fordelingsmøder.

Introgrupper

Målrettet familier med børn fra 0-18 år, som står på venteliste eller kan have brug for et familiebehandlingsforløb. Der er tale om et introduktionsforløb i henholdsvis forældregruppe, unge og børnegruppe forud for opstart i Familiehuset. Der tages emner op, som har relevans for udfordrede familier, og man får mulighed for at møde ligestillede familier. Ved behov er der også mulighed for individuelle samtaler. Grupperne mødes hver anden uge, 8 – 10 gange. Familien kan efterfølgende tilbydes familiesamtaleforløb eller fortsatte forløb i mindre gruppe. Henvisning sker via Børne-, Unge- og Familierådgivningen, og opgaverne prioriteres og fordeles på fordelingsmøder.

Kontakt til Familiehuset: Tlf. 29117866

Indgribende indsatser

De indgribende indsatser i skoleregi forudsætter en pædagogisk psykologisk vurdering (PPV), som peger på et særligt støttebehov hos barnet. Indgribende indsatser i Familiehuset sker ud fra en række definerede mål i barnets handleplan i henhold til Lov om social service § 140, som er udarbejdet på baggrund af en børnefaglig undersøgelse, som har afdækket barnet eller den unges støttebehov.

Indsatser i dagtilbud

Følger af Dagtilbudsloven samt Folkeskolelovens § 4 og omfatter følgende tilbud:

Enkeltintegrerede pladser

Indsatsen er målrettet 3 – 6 årige børn der i en kortere eller længere tid har behov for særlig støtte. Pladserne er fordelt på to dagtilbud i Herlev: Kagsmosen/ Solstrålen, Mælkevejen/Ønskeøen. Enkelt integration sker ved at børnene indgår med specialpædagogisk støtte i en almengruppe i institutionen. Pladserne kan helt eller delvist overgå til en almen institutionsplads, hvis det vurderes at det konkrete barn ikke længere har behov for særlig støtte. Pladserne tildeles på et visitationsmøde.

Specialgruppe

Indsatsen er målrettet 3 – 6 årige børn med særlige behov. Specialgruppen er placeret i Kagsmosen/ Solstrålen. Specialgruppen er et lille og skærmet miljø. Pladserne kan helt eller delvist overgå til enkeltintegrationsplads, hvis det konkrete barn vurderes at profitere af at være tilknyttet en almen børnehavegruppe. Pladserne tildeles på et visitationsmøde.

Kontakt dit lokale dagtilbud eller

Center for Dagtilbud og Skole: Tlf. 4452 7110

Indsatser i skole

Følger af Folkeskoleloven §§ 3 og 12, Lov om Ungdomsskoler § 3, der omhandler heltidsundervisning i ungdomsskolen og Lov om social service § 52 vedrørende særlig støtte til børn og unge og omfatter følgende indsatser:

Specialundervisningstilbud i A eller C-rækken på Gl. Hjortespring Skole

A-rækken er målrettet elever med generelle indlæringsvanskeligheder, hvor målgruppen også kan have specifikke vanskeligheder og diagnoser, og C-rækken er rettet mod elever med ADHD og forstyrrelser indenfor autismspektret (C-rækken). Formålet med skoletilbuddet er at styrke den enkelte elevs lyst til at lære og elevens selvværd, så eleven er i stand til at udnytte alle ressourcer og styrkesider i det videre liv. Det er ligeledes et formål, via løbende vurderinger, at arbejde mod en udslusning til almenmiljøet, når eller hvis eleven ikke længere har brug for et specialtilbud. I forbindelse med forløbet ydes der et udvidet skolehjemssamarbejde. Pladserne tildeles på et visitationsmøde.

Læseklasse

Formålet med læseklassen er at give elever med omfattende læsevanskeligheder et kvalificeret undervisningstilbud i Herlev. Der arbejdes på at udbygge og vedligeholde elevens læse-stavefærdigheder, at oplære eleven i kompenserende hjælpemidler (IT) samt, at skabe motivation, lyst til at gå i skole og tro på at det nytter at arbejde med vanskelighederne.

Tilbuddet om optagelse i kommunens læseklasse gives til elever i slutningen af 3. klasse, og der optages løbende elever ved mulighed for plads til de øvrige årgange. Dette sker hvis skriftsprogsudviklingen er flere år under alderssvarende og eleven har modtaget omfattende fokuseret differentieret læseundervisning på sin skole gennem

skolegangen, hvor kommunes dysleksivejleder har været vejleder for lokal læsevejleder. Tilbuddet er et forløb, der starter ved påbegyndelsen af elevens 4. skoleår og senest slutter ved udgangen af 7./ 8. årgang. Pladserne tildeles på et visitationsmøde.

Dagbehandling på Gl. Hjortespring skole i Kompetencen eller Villaen

Målrettet børn og unge i alderen 6 til 17 år med store socio-emotionelle vanskeligheder samt særlig sårbare børn og unge, der ikke har udbytte af den almene skole eller har meget vanskeligt ved at fungere i fritiden. Formålet er via en struktureret og systematiseret behandlingsmæssig tilgang og i samarbejde med eleverne familier og/eller netværk at få ro på børnene og de unges følelsesmæssige vanskeligheder og understøtte dem i at få tillid og tro på egne evner og den verden, der omgiver dem. Formålet er ligeledes at eleverne modtager undervisning i folkeskolens fagrække i det omfang, de er i stand til.

Der er et tæt samarbejde mellem skolen, familien og barnet eller den unges rådgiver for at sikre progression hos eleven. Pladserne tildeles på et visitationsmøde.

**Kontakt din lokale skole eller
Center for Dagtilbud og Skole: Tlf. 4452 7110**

Indsatser i Familiehuset

De indgribende indsatser i Familiehuset planlægges og gennemføres med udgangspunkt i nogle konkrete mål, der fremgår af barnet eller den unges handleplan i henhold til Lov om social service § 140. Målene er udarbejdet på baggrund af en børnefaglig undersøgelse, som har afdækket barnet eller den unges støttebehov. Indsatserne, der skal til at nå målene følger af Lov om social service § 52 og omfatter følgende tilbud:

Støttet samvær mellem forældre og deres børn

Målrettet familier med et anbragt barn/ung i alderen 0 - 17 år, som har brug for støtte til at udvikle og vedligeholde et godt samvær mellem forældrene og det anbragte barn eller ung eller mellem et barn/ung og en forælder, som ikke bor sammen med barnet. De kan få hjælp til at skabe gode trygge rammer om samværet barn og forældre imellem, få støtte til at udvikle et godt samspil og til at lave relevante aktiviteter i samværet mellem forældre og børn. Støttet samvær foregår typisk nogle timer ad gangen med en til to ugers mellemrum. Henvisning sker via Børne-, Unge- og Familierådgivningen, og opgaverne prioriteres og fordeles på fordelingsmøder.

Intensivt familietilbud - Familieliv

Målrettet forældre med børn i alderen 5 – 15 år med behov for intensiv støtte med henblik på at forebygge mistrivsel hos barnet og anbringelse uden for hjemmet. Der er tale om en helhedsorienteret indsats i tæt samarbejde med familier og deres nære netværk. Indsatsen skal finde sted i familiens nære miljø og tilgodese den enkelte families behov. Der vil være fokus på udvikling af såvel barnets trivsel som forældrekompetence og forældreevne. Udvikling af barnets trivsel sker sammen med et fokus på barnets sundhed, personlige og sociale udvikling samt understøttelse af barnets skolegang, så muligheden for at gennemføre en uddannelse og opnå et selvstændigt voksenliv øges. Når familien vurderes til at være velfungerende afsluttes tilbuddet, og børnene kan eventuel fortsætte i et gruppeforløb. Henvisning sker via Børne-, Unge- og Familierådgivningen, og opgaverne prioriteres og fordeles på fordelingsmøder.

Kontakt til Familiehuset: Tlf. 29117866

Eksterne tilbud, som visiteres via Børne-, Unge- og Familierådgivningen

Ligesom indgribende indsatser i Familiehuset, planlægges og gennemføres indsatser, som udføres af eksterne aktører, også med udgangspunkt i nogle konkrete mål, der fremgår af barnet eller den unges handleplan i henhold til Lov om social service § 140. Målene er udarbejdet på baggrund af en børnefaglig undersøgelse, som har afdækket barnet eller den unges støttebehov.

Indsatserne, der skal til at nå målene følger af Lov om social service § 52 og omfatter følgende tilbud:

Aflastning i netværks- eller familiepleje eller på en institution

Målrettet børn og unge i alderen 0-18 år (23 år) med særligt behov for støtte, som har brug for i en eller flere sammenhængende dage at få målrettet og/eller særlig pædagogisk støtte, og hvor forældrene ikke kan imødekomme dette. Målgruppen omfatter også børn og unge med funktionsnedsættelse. Formålet er at støtte barnet udenfor hjemmet, f.eks. i forhold til adfærd, tilknytningsstrategier, social træning eller andet, der er formuleret som mål i barnets handleplan. Aflastning kan foregå over kortere perioder på et halvt til et helt år, men kan også strække sig over flere år for de børn, hvis forældre har nogle svære livsomstændigheder, som igennem længere tid udfordrer deres forældreevne eller grundet barnet eller den unges funktionsnedsættelse.

Forældre-barn ophold på institution eller i plejefamilie

Formidlet døgnophold, som det hedder i lovgivningen, er rettet mod de forældre, som har brug for massiv guidning, vejledning og behandling i forhold til at udvikle og vedligeholde forældrekompetencer og varetage forælderrollen. Det er overvejende forældre med små børn, typisk med nyfødte børn, som skal støttes til de mest basale ting omkring forælderrollen; kontakt til barnet, afstemning, basal pleje og omsorg. Målgruppen er forældre, hvor der er tvivl om forældrene kan tage vare på barnet og sikre dets trivsel og udvikling på både kort og lang sigt. Et formidlet døgnophold er altid af kortere varighed, typisk mellem 1 og 3 måneder, men kan godt løbe over længere tid, hvis der er progression i forældrenes omsorgsevne.

Anbringelse i slægt /netværk eller eget værelse/ hybel

Målrettet børn og unge i alderen 0-18 år (23 år) med behov for særlig støtte, når foranstaltningerne i hjemmet ikke kan tilgodese barnets/ den unges behov. Anbringelse af et barn hos familiemedlemmer, andre fra barnets netværk eller i eget værelse er målrettet børn og unge med behov for en base, hvor der drages omsorg for barnets og den unges trivsel og udvikling. Barnet og den unge skal gennem indsatsen fastholde, drage nytte af og styrke eksisterende netværksrelationer. Foranstaltningen er en døgnanbringelse, der kan ske i en afgrænset periode og ses som en del af et anbringelsesforløb, hvor andre anbringelsesformer også kan anvendes.

Anbringelse i familiepleje

Målrettet børn og unge i alderen 0-18 år (23 år) med behov for særlig støtte, når foranstaltningerne i hjemmet, den øvrige familie eller netværk ikke kan tilgodese barnet og den unges behov. Anbringelse i plejefamilie er målrettet børn og unge, hvis forældre ikke kan tage vare på børnene eller de unge i en sådan grad, at de udvikler sig og trives godt. Formålet med anbringelsen er at få barnet eller den unge tilbage i trivsel, skabe en base af omsorg og tryghed for barnet eller den unge og sikre en god skolegang, gode sociale relationer, et godt fritidsliv mm. I særlige tilfælde kan den unge blive boende til det 23. år.

Anbringelse på opholdssteder/ døgninstitutioner/ Dildhaven

Målrettet børn og unge i alderen fra 6-18 år med behov for særlig støtte, når foranstaltningerne i hjemmet ikke kan tilgodese barnets/ den unges behov. Anbringelse på institution er målrettet børn og unge, hvis udfordringer kræver en

meget specialiseret pædagogisk tilgang, således at der kan skabes trygge og omsorgsfulde rammer omkring barnet eller den unge. Formålet med anbringelsen er sikre en god skolegang, udvikling af sociale færdigheder og en selvstændig og sund livsførelse. Det er primært unge over 13 år, der er anbragt på opholdssteder eller døgninstitutioner, og det vil hyppigst være unge, som har brug for en tæt kontakt og guidning fra voksne i deres hverdag. Under anbringelsen arbejdes der altid med kontakten og relationen til familien og netværket, således at den unge – så vidt muligt – kan komme tilbage til familien eller netværket.

Anbringelse på sikret institution

Anbringelse på en sikret institution sker i langt de fleste tilfælde som følge af en varetægtsfængsling af en ung mellem 15 og 17 år. De unge er typisk anbragt der i 14-30 dage, mens politiet efterforsker sagen. I helt særlige tilfælde kan børn og unge i alderen 12-17 år anbringes på en sikret eller en særlig sikret institution, hvis deres trivsel og udvikling er truet i en sådan grad, at de kan være til fare for andre eller sig selv. Det kan være stærkt misbrugende unge eller meget svært psykisk syge unge, som ikke er i målgruppen for et behandlingstilbud i børne- og ungepsykiatrien. En anbringelse på en sikret institution skal altid besluttes af Børne- og Ungeudvalget, som ledes af en dommer, og der kan maksimalt indstilles til en varighed på 3 måneder.

Kontakt Børne-, Unge- og Familierådgivningen: Tlf. 4452 7129