



Herlev
Kommune

Jordflytningsregulativ



8. Januar 2019

1. Formål

§ 1.1

Formålet med dette regulativ er at fastsætte regler for håndtering af jord, som er affald, fra alle borgere, grundejere og virksomheder i Herlev Kommune med henblik på at forebygge forurening, uhygiejniske forhold for miljø og mennesker og begrænse ressourceanvendelsen ved at fremme genanvendelse af jord.

Stk. 2

Formålet er endvidere at fastsætte regler om den kommunale ordning for jord, som er affald, herunder ordningens omfang og tilrettelæggelse m.v., jf. miljøbeskyttelsesloven § 45, stk. 4, med henblik på at etablere og skabe rammerne for en velfungerende kommunal ordning.

Stk. 3

Regulativet har desuden til formål at fastlægge metode for anmeldelse af jordflytning.

§ 1.2

Formålet med dette regulativ er udover det i § 1.1 nævnte at sikre at håndtering og flytning af forurenede jord i Herlev Kommune sker efter gældende regler og mest hensigtsmæssigt.

Formålet med dette regulativ er også at oplyse om hvilke områder der er omfattet af områdeklassificeringen i Herlev Kommune, jf. jordforureningslovens § 50a.

Formålet er endvidere at fastlægge delområder inden for det områdeklassificerede område i Herlev Kommune, hvor jorden med en høj grad af sikkerhed kan henføres til kategori 1 eller 2, jf. Jordflytningsbekendtgørelsens bilag 3, hvor der ikke skal foretages analyser af jorden i forbindelse med jordflytning, jf. bilag 2.

2. Gyldigheds- og anvendelsesområde

§ 2

Regulativet gælder i Herlev Kommune.

Stk. 2

Regulativet omfatter jord, der er omfattet af anmeldepligt, og/eller som ønskes anvist som affald.

Stk. 3

Omfattet af anmeldepligt er:

- Forurenet jord
- Jord fra en kortlagt ejendom
- Jord fra en kortlagt del af en ejendom
- Jord fra områdeklassificerede arealer

Omfattet af anmeldepligt er endvidere jord fra et areal, som:

- Anvendes til offentlig vej
- Der flyttes fra et godkendt modtageanlæg for jord

Stk. 4

Regulativets bestemmelser om håndtering af jord, som er affald, finder anvendelse, medmindre der er fastsat særlige regler i anden lovgivning.

Stk. 5

Regulativet omfatter ikke:

- Ikke forurenet jord der er opgravet i forbindelse med anlægsvirksomhed, hvor det er sikkert, at jorden i sin naturlige tilstand vil blive anvendt til anlægsvirksomhed på det sted, hvor den er blevet opgravet.
- Jord, der ikke flyttes uden for den matrikel, hvor den er opgravet og som genanvendes på stedet i overensstemmelse med tilladelse efter miljøbeskyttelseslovens § 19 eller efter reglerne i restproduktbekendtgørelsen.
- Jord, der eksporteres i overensstemmelse med Europa-Parlamentets og Rådets forordning nr. 1013/2006 af 14.juni 2006 om overførsel af affald og import/eksport-bekendtgørelsen.

§ 3

Dette regulativ indeholder Herlev Kommunes anvisningsregler for håndtering af jord som affald, der er omfattet af regulativet, jf. § 2 stk. 2 og 4.

Stk. 2

Kommunalbestyrelsen afgør i tvivlstilfælde, om jord skal henregnes til affald og dermed skal håndteres i overensstemmelse med retningslinjerne i dette regulativ.

Stk. 3

Kommunalbestyrelsen fastsætter i bilag 2, hvorledes forurenet jord inddeles i forureningskategorier.

3. Lovgrundlag

§ 4

1. Lov om miljøbeskyttelse (Miljøbeskyttelsesloven)
2. Lov om forurennet jord (Jordforureningsloven)
3. Bekendtgørelse om affald (Affaldsbekendtgørelsen)
4. Bekendtgørelse om anmeldelse og dokumentation i forbindelse med flytning af jord (Jordflytningsbekendtgørelsen)
5. Bekendtgørelse om anvendelse af restprodukter og jord til bygge- og anlægsarbejder og om anvendelse af sorteret, uforurennet bygge- og anlægsaffald (Restproduktbekendtgørelsen)

4. Definitioner

§ 5

De definitioner, der anvendes i dette regulativ, svarer til de definitioner, der fremgår af den til enhver tid gældende affaldsbekendtgørelse og jordflytningsbekendtgørelse.

- 1) Affald: Ethvert stof og enhver genstand, jf. affaldsbekendtgørelsens bilag 2, som indehaveren skiller sig af med, agter at skille sig af med eller er forpligtet til at skille sig af med.
- 2) Affaldsdatasystem: System for indberetning af affaldsdata.
- 3) Affaldsfraktion: Underopdeling af affald efter materiale, sammensætning og oprindelse, herunder asfalt, papir, pap, dæk, affald i form af metal og elektroniske produkter, affald i form af batterier og akkumulatorer, PVC, plast, glas, shredderaffald, jord og træ.
- 4) Affaldsindehaver: Producenten af affaldet eller den fysiske eller juridiske person, der er i besiddelse af affaldet.
- 5) Affaldsproducent: Enhver, hvis aktivitet frembringer affald (den oprindelige affaldsproducent), eller enhver, der foretager en forbehandling, blanding eller andet, som medfører en ændring af dette affalds karakter eller sammensætning.
- 6) Affaldsregisteret: Nationalt register over indsamlingsvirksomheder for kildesorteret genanvendeligt erhvervsaffald, affaldstransportører,

indsamlingsvirksomheder for forbrændingseget, deponeringseget eller blandet affald, mæglere og forhandlere og genanvendelsesanlæg. Registeret findes på www.mst.dk

- 7) Affaldstype: Affald, som er opført på listen over affald, jf. affaldsbekendtgørelsens bilag 2, og som er beskrevet med en EAK-kode.
- 8) Affaldstransportør: Transportør, som transporterer affald for fremmed regning.
- 9) Analysefrie områder: Delområde inden for det områdeklassificerede område, som med høj grad af sikkerhed kan henføres til kategori 1 eller 2, og som derfor undtages fra dokumentationskravet i § 10 i Jordflytningsbekendtgørelsen.
- 10) Anmelder: Den, der som ejer, bruger eller bygherre foranstalter flytning af jorden, eller den, der er ansvarlig for den faktiske flytning af jorden, herunder entreprenøren.
- 11) Anvisningsordning: En ordning, hvor kommunalbestyrelsen i et regulativ har fastlagt på hvilken måde og eventuelt på hvilket anlæg, affaldsproducenten skal sikre, at affaldet bliver håndteret.
- 12) Behandling: Nyttiggørelses- eller bortskaffelsesoperationer, herunder forberedelse forud for nyttiggørelse eller bortskaffelse.
- 13) Benyttelsespligt: Pligt for borgere og virksomheder jf. Affaldsbekendtgørelsens § 39 og § 47 til at:
 - a. anvende en indsamlings- eller anvisningsordning fastsat i et regulativ eller
 - b. følge Kommunalbestyrelsens konkrete anvisninger om håndtering af affald, der ikke er omfattet af en indsamlings- eller anvisningsordning,
- 14) Bortskaffelse: Enhver operation, der ikke er nyttiggørelse, også hvis operationen som sekundær konsekvens fører til genvinding af stoffer eller til energiudnyttelse. Affaldsbekendtgørelsens bilag 5 A indeholder en ikke-udtømmende liste over bortskaffelsesoperationer.
- 15) Deponeringsanlæg: Som defineret i bekendtgørelse om deponeringsanlæg.
- 16) Deponeringseget affald: Affald som ikke er eget til genanvendelse eller forbrænding.

- 17) Farligt affald: Affald, som er opført på og markeret som farligt affald på listen over affald i affaldsbekendtgørelsens bilag 2, og som udviser egenskaber som angivet i affaldsbekendtgørelsens bilag 4. Som farligt affald anses endvidere affald, som udviser egenskaber, som er angivet i affaldsbekendtgørelsens bilag 4.
- 18) Forurennet jord: Jord, der kan have skadelig virkning på grundvand, menneskers sundhed og miljøet i øvrigt.
- 19) Genanvendelse: Enhver nyttiggørelsesoperation, hvor affaldsmaterialer omforarbejdes til produkter, materialer eller stoffer, hvad enten de bruges til det oprindelige formål eller til andre formål.
- 20) Genanvendelses anlæg: Anlæg, hvorpå der foretages genanvendelsesoperationer
- 21) Håndtering: Indsamling, transport, nyttiggørelse og bortskaffelse af affald, herunder tilsyn i forbindelse hermed og efterbehandling af deponeringsanlæg samt forhandleres og mæglers virksomhed,
- 22) Jordparti: En mængde jord af samme jordtype (fyld, sand, muld, ler, intakte jordlag m.v.), der stammer fra et afgrænset areal, og som indeholder de samme forureningskomponenter i samme niveau.
- 23) Kategorisering: Inddeling af jord i kategorier efter forureningskoncentration jf. bilag 2.
- 24) Klassificering: Inddeling af jord efter forureningsniveau til brug for vurdering af efterfølgende håndtering af jorden jf. bilag 2.
- 25) Kildesortering: Sortering på det sted, hvor affaldet genereres, i genanvendeligt, forbrændings- og deponeringseget affald samt sortering efter materiale og anvendelsesform.
- 26) Nyttiggørelse: Enhver operation, hvis hovedresultat er, enten at affald opfylder et nyttigt formål ved at erstatte anvendelsen af andre materialer, der ellers ville være blevet anvendt til at opfylde en bestemt funktion, eller at affaldet bliver forberedt med henblik på at opfylde den bestemte funktion i anlægget eller i samfundet generelt.
- 27) Ved et områdeklassificeret areal, jf. jordforureningslovens § 50 a, forstås byzoneareal, jf. planlovens § 34, medmindre arealet gennem et regulativ er udtaget som forureningsfrit efter jordforureningslovens § 50 a stk. 2

samt landzonearealer, der gennem et regulativ er inddraget som områdeklassificeret, jf. jordforureningslovens § 50 a stk. 3.

- 28) Offentlig vej: Det areal, som omfattes af § 1 i vejloven, og som den enkelte vejbestyrelse administrerer, jf. samme lovs § 2 stk. 6, jf. stk. 4 og 5.
- 29) Virksomhed: Enhver fysisk eller privat eller offentlig juridisk person, som er registreret i Det centrale virksomhedsregister (CVR), og som derved har et CVR-nummer.

5. Affaldsproducentens pligter

§ 6

Anmeldepligtig jord skal, før den flyttes bort fra den ejendom, hvor den er opgravet, anmeldes til Herlev Kommune i overensstemmelse med jordflytningsbekendtgørelsen.

Stk. 2

Anmeldelse af jordflytning skal ske ved at udfylde et anmeldeskema, som findes på www.jordweb.dk.

§ 7

Det påhviler affaldsproducenten eller den, der håndterer jord på vegne af affaldsproducenten, at benytte den håndtering, der er nævnt i dette regulativ.

§ 8

Forinden jord flyttes bort fra en ejendom, kan affaldsproducenten vælge at klassificere jorden efter forureningsniveau med henblik på fastlæggelse af korrekt håndtering. Jorden klassificeres som angivet i bilag 2. Klassificering og sortering sker på baggrund af kemiske analyser af repræsentative prøver efter retningslinjerne i bilag 2.

Stk. 2

Kommunalbestyrelsen fastsætter i bilag 2 de nærmere retningslinjer for klassificering og sortering.

§ 9

Det påhviler affaldsproducenten at kildesortere jorden.

Stk. 2

Kildesorteringen skal foregå i umiddelbar forbindelse med det enkelte gravearbejde, således at der ikke sker sammenblanding af ren og forurenede jord.

Stk. 3

Den analyserede jord sorteres i henhold til bilag 2 og i overensstemmelse med retningslinjerne i bilag 2 med henblik på at adskille jorden til forskellige former for behandling, nyttiggørelse og bortskaffelse.

Stk. 4

Hvis der er tvivl om, hvordan jorden skal klassificeres eller sorteres, træffer Kommunalbestyrelsen afgørelse herom, jf. affaldsbekendtgørelsens § 4.

§ 10

Kildesorteret og klassificeret jord, der ikke skal eller kan genanvendes til bygge- og anlægsaktivitet på stedet, skal flyttes til godkendt modtageanlæg, der har godkendelse til at modtage jord med det forureningsindhold, der fremgår af anmeldelsen

Stk. 2

Jord, der ikke er klassificeret inden jordflytningen, føres til et godkendt karteringsanlæg, der foretager klassificering og videre håndtering.

§ 11

Såfremt jorden indeholder andre affaldsfraktioner, som fx beton, brokker, tjære, asfalt, tagpap, metal, skærver eller slagger, som ikke kan frasorteres skal jorden sendes til jordrensning eller den skal deponeres.

§ 12

Affaldsproducenten har ved transport af jord, der er omfattet af regulativet, pligt til at benytte en transportør eller indsamler der er registreret i affaldsregistret.

§ 13

Affaldsproducenten skal over for Herlev Kommune på forlangende give alle oplysninger om håndteringen af jord, der er omfattet af regulativet, herunder oplysninger om de anvendte transportører og modtageanlæg.

§ 14

Ved væsentlige ændringer i jordens mængde, sammensætning eller egenskaber, skal Herlev Kommune straks underrettes herom med henblik på eventuelle fornyet kategorisering eller anvisning, jf. affaldsbekendtgørelsens § 49.

6. Analysefrie delområder inden for det områdeklassificerede område

§ 15a

Jord, der flyttes fra delområder, som er kategoriseret i kategori 1 henholdsvis kategori 2 af Herlev Kommune er undtaget fra dokumentationskravet i § 10 i jordflytningsbekendtgørelsen. De områder, der er undtaget fra dokumentationskravet fremgår af bilag 1 til dette regulativ.

Hvis jord, som Herlev Kommune i henhold til jordflytningsbekendtgørelsens bilag 3 har kategoriseret som kategori 2 ønskes nedkategoriseret til kategori 1, skal jordflytningen dokumenteres med det antal analyser, der fremgår af jordflytningsbekendtgørelsen.

7. Affaldstransportørens pligter

§ 15

Transport af jord skal foregå i henhold til gældende regler, så det sikres, at det sker på en miljømæssig forsvarlig måde, herunder særligt vurderet i forhold til jordens aktuelle forureningsindhold og -koncentration. Spild og støvgener skal undgås.

Stk. 2

Transportøren må kun opstille container der er påført transportørens navn.

Stk. 3

Transportøren har pligt til at sikre sig, at transporten ledsages af anmeldelsen, forinden jorden flyttes til anvist håndtering. Transportøren skal på Herlev Kommunes forlangende forevise anmeldelsen af jordflytningen eller anden dokumentation herfor.

8. Modtageanlæg og behandlingsanlæg

§ 16

Inddeling i forureningskategorier eller forureningsstyper følger bilag 2. Klassificering og sortering følger retningslinjerne i bilag 2.

§ 17

Jord, der ikke er klassificeret efter forureningsniveau, føres i overensstemmelse med § 9 til et miljøgodkendt karteringsanlæg.

§ 18

Anmelderen kan, jf. jordflytningsbekendtgørelsen, frit vælge et miljøgodkendt anlæg, der er godkendt til at modtage den pågældende jord.

9. Generelle bestemmelser

Tilsyn

§ 19

Kommunalbestyrelsen administrerer regulativet og fører tilsyn med, at jorden håndteres og opbevares i overensstemmelse med gældende lovgivning og dette regulativs bestemmelser, jf. Miljøbeskyttelseslovens § 65, stk. 1 og Jordforureningslovens § 65, stk. 1.

§ 20

I tilfælde af uheld ved håndtering eller behandling af jord skal Herlev Kommune straks underrettes af skadevolder (affaldsproducent, entreprenør, transportør eller modtager). Oplysninger vedrørende uheldet, herunder oplysning om forureningens omfang og karakter, skal fremsendes til Center for Teknik og Miljø.

Gebyr

§ 21

Kommunalbestyrelsen fastsætter gebyrer i henhold til Miljøbeskyttelseslovens § 48 samt Affaldsbekendtgørelsen kapitel 8.

Kommunalbestyrelsen vedtager efter affaldsbekendtgørelsen én gang årligt et gebyrblad, der angiver størrelsen på ovennævnte gebyrer. Gebyrbladet er tilgængeligt på Herlev Kommunes hjemmeside.

Klage m.v.

§ 22

Afgørelser i henhold til regulativet kan ikke påklages til anden administrativ myndighed, jf. affaldsbekendtgørelsens § 93 og jordflytningsbekendtgørelsens § 18.

Overtrædelse og straf

§ 23

Overtrædelse af regulativet straffes med bøde, jf. affaldsbekendtgørelsens § 94, stk. 1, nr. 2.

Stk. 2

Efter affaldsbekendtgørelsens § 94, stk. 2, kan straffen stige til fængsel i indtil 2 år, hvis overtrædelsen er begået forsætligt eller ved grov uagtsomhed, og hvis der ved overtrædelsen er

- voldt skade på miljøet eller fremkaldt fare herfor
eller
- opnået eller tilsigtet en økonomisk fordel for den pågældende selv eller andre, herunder ved besparelser

Stk. 3

Der kan pålægges selskaber m.v. (juridiske personer) strafansvar efter reglerne i straffelovens 5. kapitel, jf. affaldsbekendtgørelsens § 94, stk.3.

Bemyndigelse

§ 24

Kommunalbestyrelsen har bemyndiget Miljø- Klima og Teknikudvalget til at revidere dette regulativs hoveddel.

Kommunalbestyrelsen har endvidere bemyndiget forvaltningen til at træffe afgørelser samt revidere bilagene efter dette regulativ.

Ikrafttrædelse

§ 25

Dette regulativ træder i kraft 8. januar 2019.

Samtidigt med ikrafttrædelsen af dette regulativ ophæves følgende:
Regulativ for flytning af jord vedtaget af Herlev Kommunalbestyrelse den 21. maj 2015.

Således vedtaget af Miljø- Klima og Teknikudvalget i Herlev Kommune den 26. november 2018.

Thomas Gyldal Petersen
Borgmester

Charlotte Wieth-Klitgaard
Direktør

Særlig del

- Affaldsordning for husholdning
- Affaldsordning for erhverv

Affaldsordning for jord fra husholdninger

§ 26 Ordning for jord, som er affald

§ 26.1 Hvad er jord, som er affald

Ordningen omfatter jord, som er omfattet af § 2, stk. 2, som ikke håndteres i henhold til anden lovgivning.

§ 26.2 Hvem gælder ordningen for

Ordningen gælder for alle private borgere og grundejere i kommunen.

§ 26.3 Beskrivelse af ordningen

§ 26.3.1 Kildesortering

Borgeren og grundejeren skal sikre, at jorden sorteres i overensstemmelse med § 5, nr. 24, i forbindelse med opgravningen.

Jorden skal sorteres i forurenede og uforurenede jord.

Jord der stammer fra områdeklassificerede arealer, fra kortlagte arealer, fra offentlige veje og forurenede jord i øvrigt (jf. § 2 i Jordflytningsbekendtgørelsen) skal sorteres og kategoriseres efter bilag 2 som henholdsvis kategori 1 (uforurenede) jord eller kategori 2 (lettere forurenede) jord samt i fyldjord og intakt jord.

Kategorisering af forureningsgrad foretages på baggrund af analyser af jorden i henhold til Jordflytningsbekendtgørelsens bilag 2.

Hvis den forurenede jord ikke kan henføres til kategori 1 eller 2 i henhold til bilag 2, fordi jorden indeholder højere koncentrationer eller andre stoffer, end der er angivet i bilag 2, rettes henvendelse til Herlev Kommune med henblik på anden kategorisering.

Jord, som fremkommer i forbindelse med bygge- og anlægsarbejder, og som kan genanvendes, skal sorteres fra det øvrige bygge- og anlægsaffald, jf. bygge- og anlægsaffaldsbekendtgørelsens § 3, stk. 1, nr. 8.

§ 26.3.2 Genanvendelse af jord

Genanvendelse af jord omfattet af ordningen kan ske i overensstemmelse med restproduktbekendtgørelsens regler.

§ 26.3.3 Jordflytning, herunder anmeldelse heraf

Flytning af jord, der stammer fra områdeklassificerede arealer, fra kortlagte arealer, fra offentlige veje og forurenede jord i øvrigt, jf.

Jordflytningsbekendtgørelsens § 2, skal anmeldes efter

Jordflytningsbekendtgørelsens regler om anmeldelse og dokumentation i forbindelse med jordflytninger.

§ 26.3.4 Aflevering på genbrugspladsen

Ved aflevering af jord på genbrugspladsen finder bestemmelserne i husholdningsaffaldsregulativets § 18 anvendelse.

Affaldsordning for jord fra virksomheder

§ 27 Ordning for jord, som er affald

§ 27.1 Hvad er jord, som er affald

Ordningen omfatter jord, som er omfattet af § 2, stk. 2, som ikke håndteres i henhold til anden lovgivning.

Ordningen omfatter ikke affald, herunder jord, jf. § 2, stk. 2, der skal klassificeres som genanvendeligt, jf. § 3, nr. 25. Genanvendelse af jord fritager dog ikke virksomhederne for anmeldelsespligt, jf. § 21.3.2

§ 27.2 Hvem gælder ordningen for

Ordningen gælder for alle private borgere og grundejere i kommunen.

§ 27.3 Beskrivelse af ordningen

§ 27.3.1 Kildesortering

Borgeren og grundejeren skal sikre, at jorden sorteres i overensstemmelse med § 5, nr. 24, i forbindelse med opgravningen.

Jorden skal sorteres i forurenede og uforurenede jord.

Jord der stammer fra områdeklassificerede arealer, fra kortlagte arealer, fra offentlige veje og forurenede jord i øvrigt (jf. § 2 i Jordflytningsbekendtgørelsen) skal sorteres og kategoriseres efter bilag 2 som henholdsvis kategori 1 (uforurenede) jord eller kategori 2 (lettere forurenede) jord samt i fyldjord og intakt jord.

Kategorisering af forureningsgrad foretages på baggrund af analyser af jorden i henhold til Jordflytningsbekendtgørelsens bilag 2.

Hvis den forurenede jord ikke kan henføres til kategori 1 eller 2 i henhold til bilag 2, fordi jorden indeholder højere koncentrationer eller andre stoffer, end der er angivet i bilag 2, rettes henvendelse til kommunalbestyrelsen med henblik på anden kategorisering.

Jord, som fremkommer i forbindelse med bygge- og anlægsarbejder, og som kan genanvendes, skal sorteres fra det øvrige bygge- og anlægsaffald, jf. bygge- og anlægsaffaldsbekendtgørelsens § 3, stk. 1, nr. 8.

§ 27.3.2 Genanvendelse af jord

Genanvendelse af jord omfattet af ordningen kan ske i overensstemmelse med restproduktbekendtgørelsens regler.

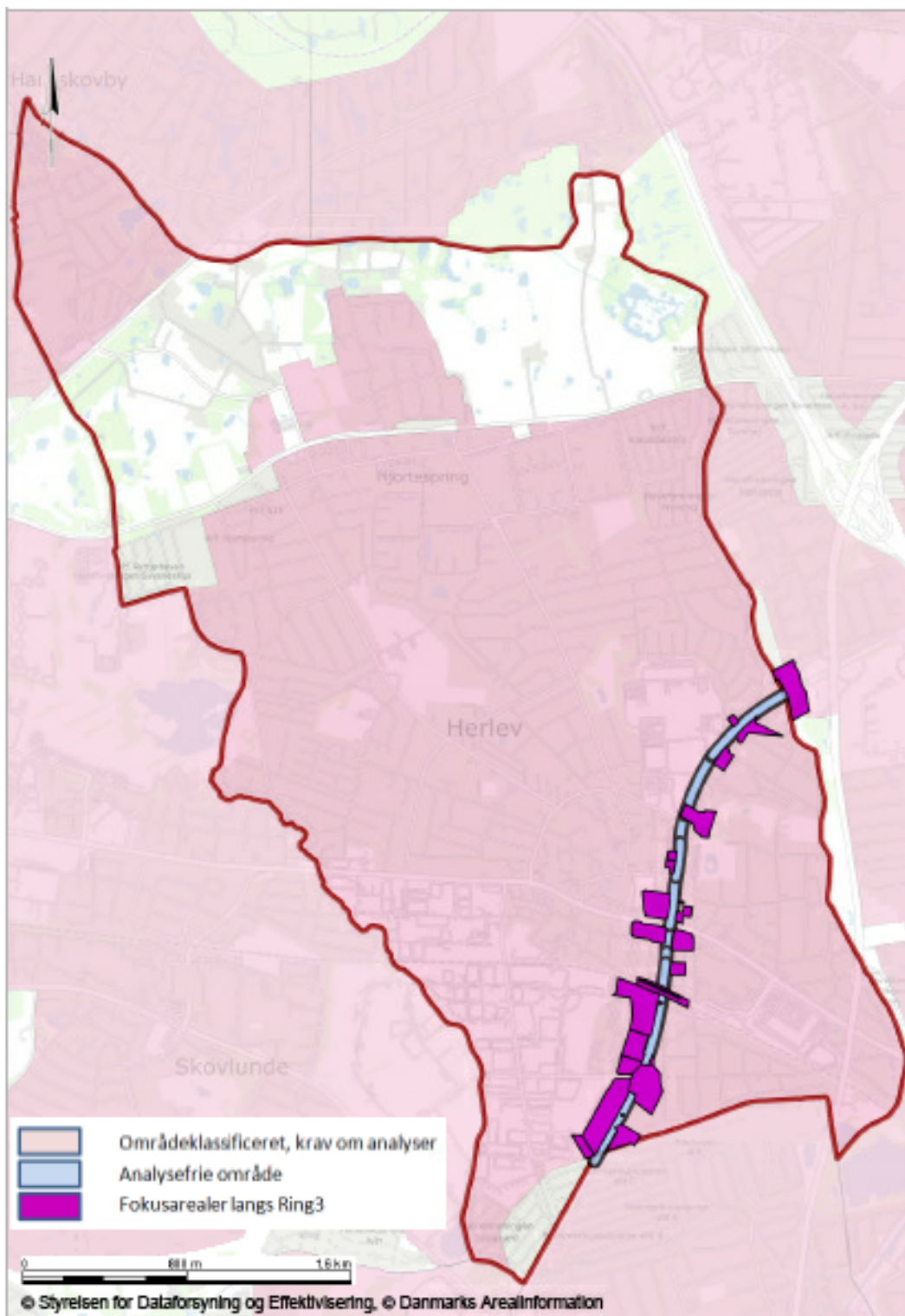
§ 27.3.3 Jordflytning, herunder anmeldelse heraf

Flytning af jord, der stammer fra områdeklassificerede arealer, fra kortlagte arealer, fra offentlige veje og forurenede jord i øvrigt, jf. Jordflytningsbekendtgørelsens § 2, skal anmeldes efter Jordflytningsbekendtgørelsens regler om anmeldelse og dokumentation i forbindelse med jordflytninger.

§ 27.3.4 Aflevering på genbrugspladsen

Ved aflevering af jord på genbrugspladsen finder bestemmelserne i erhvervsaffaldsregulativets § 13 anvendelse.

BILAG 1 – OMRÅDEKLASSIFICERED E AREALER I HERLEV, HVOR ANALYSEPLIGT ER ET KRAV. I DET LYSEBLÅ DELOMRÅDE LANGS RING 3 ER FLYTNING AF JORD UDTAGET AF ANALYSEPLIGT, IDET JORDEN KAN KLASIFICERES SOM LETTETRE FORURENET, KATEGORI 2, JF. § 10 OG BILAG 3 I BEKENDTGØRELSE OM ANMELD E LSE OG DOKUMENTATION I FORBINDELSE MED FLYTNING AF JORD.



BILAG 2 – KATEGORIER, DEPONERING OG GENANVENDELSE

Inddeling af jord i kategorier efter forureningskoncentration

Talværdierne i skemaet angiver den højeste koncentration, der kan accepteres i den pågældende kategori, jf. jordflytningsbekendtgørelsen.

Kategorierne er beregnet til genanvendelse. Der foreligger ikke faste anvendelseskriterier for jord kategoriseret i kategori 2. Dog bruges værdierne for kategori 2 i forbindelse med fastlæggelse af prøvefrekvensen.

Modtageanlæggene har miljøgodkendelser som beskriver de specifikke forureningsklasser de må modtage, i klasserne 0-4 alt efter forureningsgraden, og jordens forureningsklasse skal derfor stadig fremgå af anmeldelsen. Grænseværdierne for de forskellige klasser kan ses på www.Herlev.dk

Jord i kategori 1

Som udgangspunkt kan jord, der kategoriseres som kategori 1, anvendes frit inden for Herlev Kommunes byzone.

Jord over kategori 1

Ønskes jord, som er kategoriseret *over* kategori 1, genanvendt på arealer inden for Herlev Kommune, skal der søges tilladelse herom ved Center for Teknik og Miljø. Hvis jorden ønskes genanvendt i en anden kommune, skal den pågældende kommune høres før jorden flyttes dertil.

Tabel2.1

FORURENINGSKOMPONENT mg pr. kg tørstof	KATEGORI 1 ^{Note 1}	KATEGORI 2
TUNGMETALLER		
Arsen (As)	20	20
Cadmium (Cd)	0,5	5
Chrom total (Cr total)	500	1000
Kobber (Cu)	500	1000
Kviksølv(Hg) (uorganisk)	1	3
Bly (Pb)	40	400
Zink (Zn)	500	1000
PAH-FORBINDELSER		
PAH total ^{Note 2}	4	40
Benz(a)pyren	0,3	3
Dibenz(a,h)antracen	0,3	3
ØVRIGE		
Andre forureningskomponenter	Note 3	Note 3

Note 1 Jord, der kategoriseres som kategori 1, kan ikke anvendes i alle sammenhænge. Fx kan der ved placering af jord i naturområder og på landbrugsjord være skærpede krav.

Note 2 PAH-analyser (analyser for PolyAromatiske Hydrocarboner) skal omfatte en kvantificering af indholdet af enkeltkomponenterne fluoranthen, benz(b+j+k)fluoranthen, benz(a)pyren, di-benz(a,h)antracen og indeno(1,2,3-cd)pyren samt sum-PAH'er bestemt som summen af koncentrationerne af hver af de nævnte enkeltkomponenter.

Note 3 Forurenet jord, der er affald, som indeholder andre forureningskomponenter end de, som er angivet på listen, eller indeholder forureningskomponenter, der er indeholdt i listen, men i højere koncentrationer end på listen, kan ikke henføres til kategori 1 og 2. I Herlev Kommune vurderer Center for Teknik og Miljø, hvordan denne jord skal håndteres.

BILAG 2 – KLASSIFICERING OG SORTERING

Bilag 2 indeholder retningslinjer for klassifikation og sortering af overskudsjord. Retningslinjerne beskriver fastsættelse af antal jordprøver til kemisk analyse, analyseparametre og -metoder, prøvetagning og sortering, klassifikation samt kildesortering af jord.

Der henvises i øvrigt til bilag 1-3 i jordflytningsbekendtgørelsen.

INDHOLD

- 2.1 Analyseparametre og -metoder
- 2.2 Antal jordprøver til kemisk analyse
- 2.3 Klassificering
- 2.4 Kildesortering af overskudsjord
- 2.5 Jordhåndteringsplan

Tabel 2.2: Analyseparametre ved udvalgte forureningskilder

2.1 ANALYSEPARAMETRE OG -METODER

I tabel 2.1 ses de analyseparametre, det som minimum er nødvendigt at analysere for, afhængig af hvilken kilde der er årsag til forurening af jorden. I tvivlstilfælde skal der rettes henvendelse til Herlev Kommune.

Analyserne foretages af akkrediteret analyselaboratorium. Forurenede jord analyseres på baggrund af viden om de specifikke aktiviteter, der er relevante for det pågældende areal. Såfremt der på baggrund af historik eller forundersøgelser er fremkommet oplysninger, som i tilstrækkeligt omfang kan berettiggelise fravigelse af retningslinjerne i tabel 2.1, kan der efter aftale med Herlev Kommune analyseres for færre eller andre parametre. Herlev Kommune kan ligeledes på baggrund af historik og/eller forureningsundersøgelser stille specifikke krav til analysekomponenter.

Fyldjord skal som minimum analyseres for de forureningskomponenter angivet i indledningen til tabel 2.1. Opnås der ved felt- eller analysearbejdet indikation af eller kendskab til andre forureningstyper/komponenter skal der foretages en selvstændig analyse for disse komponenter.

Ved kemiske analyser forstås analyser udført på akkrediteret analyselaboratorium, der udfører analyser af den kvalitet som fremgår af Miljøstyrelsens Vejledning nr. 13 fra 1998 om analysemetoder. Analyserne skal angives som mg pr. kg tørstof og detektionsgrænsen skal som hovedregel være 1/10 af "klasse 1-værdien".

Anvendelse af feltmetoder som erstatning for kemiske analyser skal på forhånd være godkendt af Herlev Kommune.

2.2 ANTAL JORDPRØVER TIL KEMISK ANALYSE

Som det fremgår af Miljøstyrelsens Vejledning nr. 13 fra 1998 "Prøvetagning og analyse af jord", skal analyser for flygtige nedbrydelige stoffer (fx kulbrinter, PAH'er, cyanider etc.) emballeres i membranglas (fx Redcap-, Duranglas). Stabile stoffer kan udtages i diffusions- og hæmmende emballage fx rilsan-posere, syltetøjsglas eller lignende.

Til bestemmelse af det nødvendige antal jordprøver til kemisk analyse anvendes en omregningsfaktor på 1,8 ton pr. m³, medmindre andet kendes konkret.

2.2.1. Kortlagte arealer mv.

Jord fra kortlagte arealer¹ samt arealer, hvor der er konstateret forurening ud over kategori 2², skal analyseres med én jordprøve til kemisk analyse pr. 30 ton.

Prøveantallet kan evt. reduceres, såfremt det sker i overensstemmelse med en plan for jordens håndtering, som Herlev Kommune har godkendt, se afsnit 2.5.

¹ I henhold til jordforureningsloven.

² I henhold til bekendtgørelse nr. 748 af 21. juni 2007, 'Anmeldelse og dokumentation i forbindelse med flytning af jord'.

Er der tale om intakt jord, kan analysefrekvensen nedsættes efter aftale med Herlev Kommune. Klassificeringen af intakt jord foretages, som beskrevet i afsnittet om forklassificering.

2.2.2. Områdeklassificerede arealer og offentlige vejarealer

Jord fra områdeklassificerede arealer eller offentlige vejarealer, der ikke er kortlagt, skal analyseres med én jordprøve til kemisk analyse pr. 30 ton, såfremt jorden ønskes anvendt til formål, der fordrer at jorden er uforurennet, fx ved genanvendelse i følsomme områder.

Til øvrig bortskaffelse/anvendelse skal jorden analyseres med én jordprøve til kemisk analyse pr. 120 ton, dog med én jordprøve til kemisk analyse pr. 30 ton, hvis der er konstateret forurening ud over kategori 2.

Er der tale om intakt jord, kan analysefrekvensen nedsættes efter aftale med Herlev Kommune. Den intakte jord skal være dokumenteret i henhold til afsnittet om forklassificering afsnit 2.3.5.

2.3. KLASSIFICERING

Klassificeringen af overskudsjord foretages på forskellig vis afhængig af, om jorden undersøges før eller efter opgravningen og afhængig af, hvilke forureningskomponenter jorden indeholder.

Gældende i alle tilfælde er, at forureningskategorien bestemmes for hver enkelt analyseparameter, og den højeste kategori, der er konstateret, er bestemmende for jordpartiets samlede forureningskategori.

Som dokumentation for klassificeringen af jord fra kortlagte arealer, skal der indsendes en skitse med opdelinger, prøveudtagningssteder og prøvebetegnelser der svarer til de betegnelser der fremgår af analyserapporterne.

Såfremt der er konstateret kategori 1-jord i et område, hvor der overvejende er konstateret kraftig forurening, vurderer Herlev Kommune konkret, hvorvidt klassificeringen er forsvarlig at anvende.

2.3.1 Anvendelse af '50 % -reglen'

Det er muligt at klassificere et jordparti samlet, ved hjælp af den såkaldte 50 % -regel. Repræsenterer mindst 3 prøver ét jordparti ³, skal følgende være overholdt, for at hele partiet kan kategoriseres samlet, efter den laveste kategori:

- Gennemsnittet for hver enkelt forureningskomponent må ikke overskride grænseværdien for den pågældende kategori.
- Intet enkelt analyseresultat må overskride grænseværdien for den samlede kategori med mere end 50 %.

³ Ved et jordparti forstås en mængde overskudsjord af samme jordtype (fyld, sand, muld, ler, intakte jordlag mv.), der stammer fra et afgrænset areal og som indeholder de samme forureningskomponenter.

2.3.2 Forklassificering

Forklassificering betyder, at der udtages jordprøver til klassificering inden opgravning, med henblik på direkte bortkørsel.

Området, som skal forklassificeres, inddeles i felter med en vis tykkelse, passende til den prøvfrekvens der tilstræbes. Fx vil et prøvefelt på 50 m² med en tykkelse på 0,33 m svare til ca. 30 ton jord. Figur 1 viser en typisk feltinddeling.

Jordprøverne skal være repræsentative for det pågældende undersøgelsesfelt og kan udtages som enten blandeprøve af flere enkeltprøver, eller udtages som én enkeltprøve. Metoden vælges på baggrund af, om der er konstateret forurening ved syn og lugt, samt om det er intakt jord eller fyldjord. Som udgangspunkt anvendes følgende fremgangsmåder:

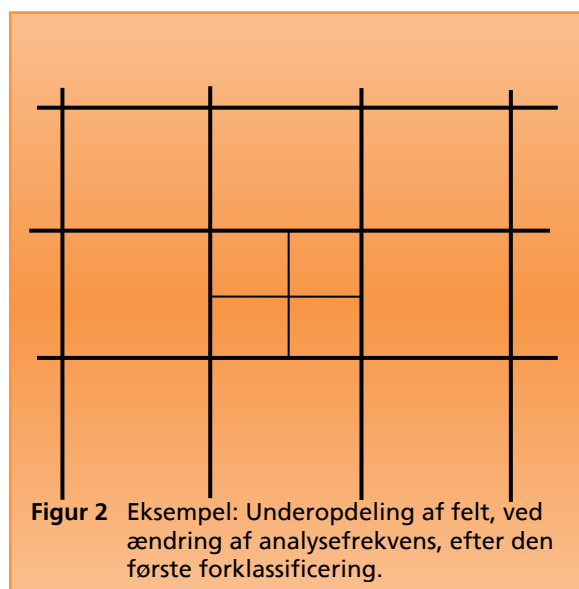
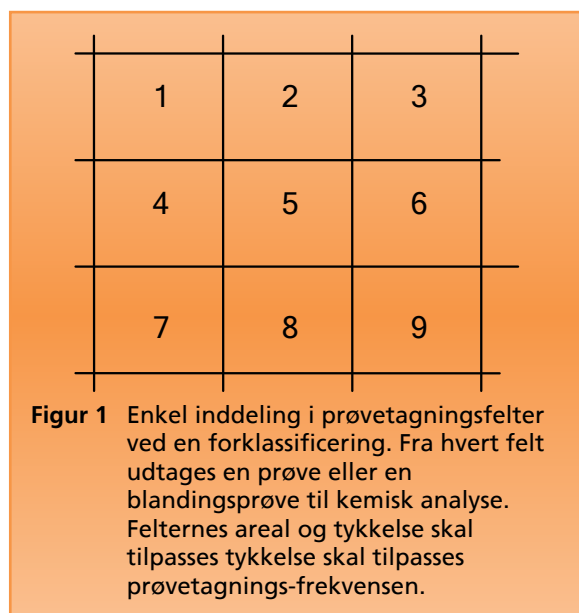
- Ved undersøgelse af fyldjord, uden tydelige tegn på forurening med flygtige komponenter (såsom olie), udtages en blandeprøve fra 5 enkeltprøver, fordelt jævnt over arealet og/eller dybden.
- Ved kendskab til punktkilder eller ved forekomst af forurening med flygtige forureningskomponenter, skal der udtages enkeltprøver.
- Er intakte jordlag identificeret klart, udtages enkeltprøver, der repræsenterer de pågældende jordlag, dog er der mulighed for analysefritagelse se afsnit 2.3.5.

2.3.3 Afgrænsning af 'hot-spot'

Hvis der konstateres et 'hot-spot', bør denne forurening graves væk først. For at sikre, at 'hot-spot' er afgravet, skal der udtages jordprøver i gravefronten i felter på 2x7 meter og bund af udgravning i felter på 7x7 meter. De udtagne jordprøver analyseres for den eller de forureningskomponenter, der er udslagsgivende for hot-spottet.

2.3.4 Udtagning af supplerende jordprøver

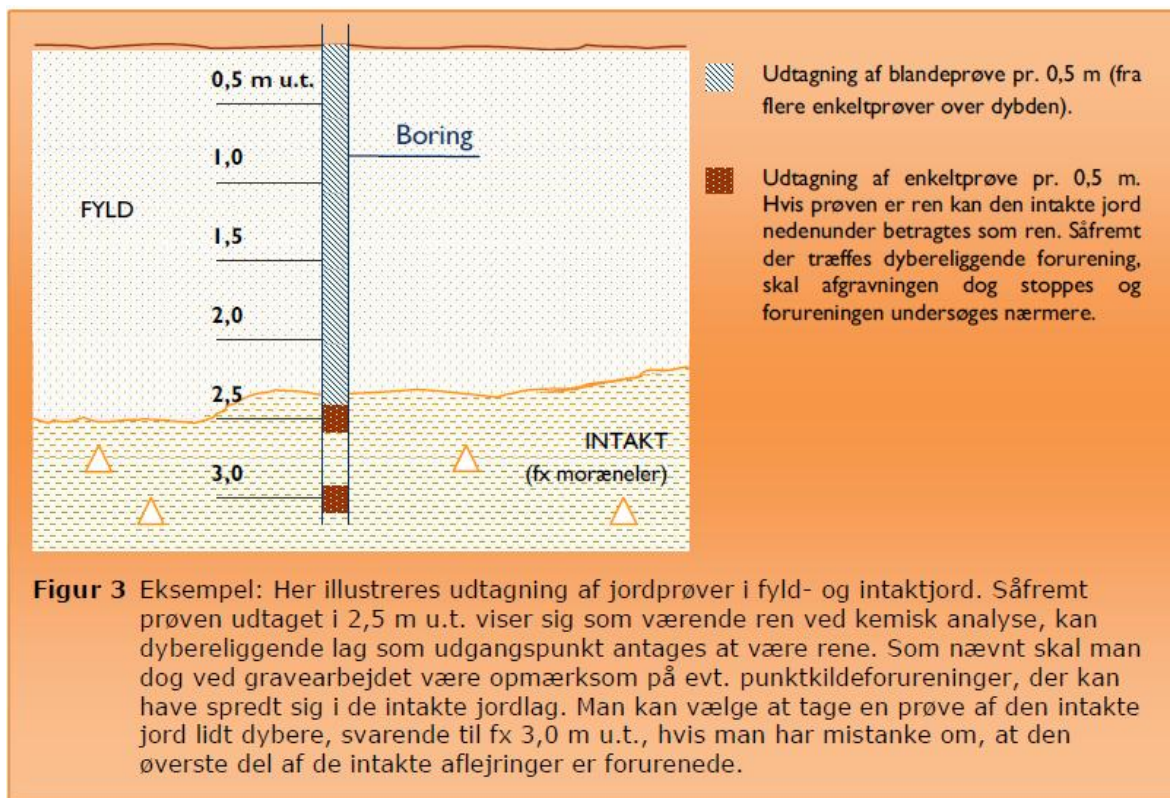
Såfremt der er udtaget prøver svarende til 1 pr. 120 ton og der herefter skal udtages supplerende jordprøver, således at der opnås en frekvens på 1 pr. 30 ton (fx i forbindelse med klassificering af kategori 1-jord), skal der udtages 4 supplerende jordprøver til analyse. Et felt svarende til 120 ton skal inddeles i 4 felter, hvor der fra hvert felt skal udtages én prøve eller én blandeprøve til kemisk analyse. I figur 2 ses en skitse over en sådan underopdeling, hvor det midterste felt er opdelt i 4 nye felter, hvorfra der udtages jordprøver.



2.3.5 Intakt jord

Intakte aflejringer kan forklassificeres ligesom fyldjord, som beskrevet ovenfor, eller forklassificeres ved undersøgelse af den øverste del af de intakte aflejringer efter følgende fremgangsmåde (se også eksemplet i figur 3):

- Ved en geologisk bedømmelse ⁴ identificeres toppen af de intakte aflejringer.
- For kortlagte arealer og ikke kortlagte arealer med forurening ud over kategori 2 udtages en jordprøve til kemisk analyse pr. 50 m² fra den øverste del af jorden.
- Konstateres det ved kemisk analyse, at alle jordprøver fra den øverste del af den intakte jord er ren, kan de dybereliggende jordlag bortskaffes som ren jord, såfremt det ved gravearbejdet kontrolleres (syn og lugt), at den opgravede jord svarer til ren jord.
- Konstateres der forurening under arbejdet, må jorden selvfølgelig ikke bortskaffes som ren jord, men skal analyseres yderligere.



Ved afgravningen skal man generelt forsøge at følge det intakte jordlag, der ved analyse er konstateret ren. På grund af dette og evt. punktkildeforureninger i området, er det vigtigt, at der føres fuldt miljøtilsyn med gravearbejdet.

⁴ Prøvebeskrivelse i henhold til *Vejledning i ingeniørgeologisk prøvebeskrivelse*, Dansk Geoteknisk forening. Vurderingen af, om laget er intakt, skal også foretages på baggrund af beskrivelse af dybereliggende prøver.

Figur 3 viser en måde, hvorpå begge klassificeringsmetoder kan anvendes på samme areal.

2.3.6 Klassificering af opgravet jord

Klassificering af opgravet jord foretages som oftest, når jorden er blevet oplagt i f.eks. containere eller miler.

Oplægning i miler

Miler med jord, der oplægges direkte fra udgravning, må ikke være bredere end 5 meter og højere end 2,5 meter.

Før udtagning af jordprøver fra milen, inddeles milen i den jordmængde, som jordprøven efterfølgende skal repræsentere. Inddelingen sker ved parallelle snit på tværs af milen, hvor der fra hver miledel udtages en repræsentativ jordprøve ved blanding af 5 enkeltprøver. Enkeltprøverne udtages jævnt fordelt og som minimum 50 cm inde i milen, se eksemplet i figur 4.

Udtagning af supplerende jordprøver

Såfremt der er udtaget jordprøver svarende til 1 pr. 120 ton og der herefter skal udtages supplerende jordprøver, således at der opnås en frekvens på 1 pr. 30 ton (fx i forbindelse med kategorisering af kategori 1-jord), skal der udtages 4 supplerende jordprøver til analyse. Et felt svarende til 120 ton skal inddeles i 4 felter, hvor der fra hvert felt skal udtages én blandingsprøve til kemisk analyse. I figur 4 ses et eksempel på en sådan

underopdeling, hvor feltet til højre er opdelt i 4 nye felter, hvorfra der udtages jordprøver.

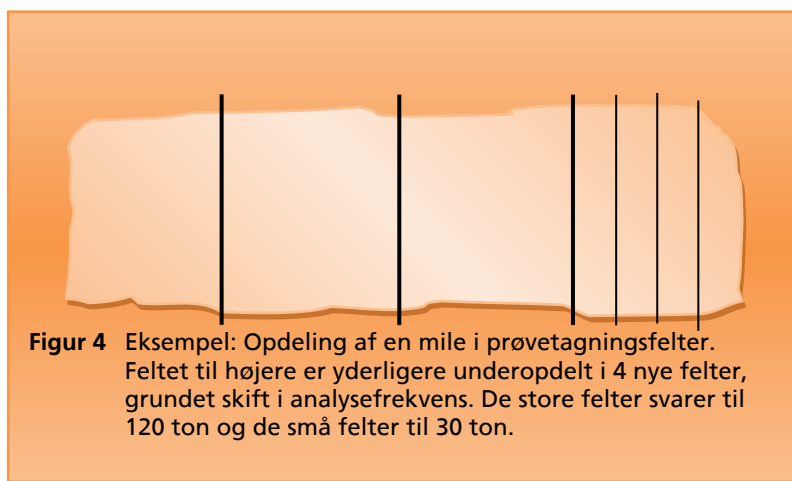
Miljøcontainer

Jord som er oplagt i miljøcontainere kan sorteres på baggrund af blandingsprøver fra hver enkelt miljøcontainer, ved sammenstikning af 5 enkeltprøver. Enkeltprøverne skal udtages jævnt fordelt og midt i jordbunken eller som minimum i 50 cm's dybde. En miljøcontainer kan indeholde ca. 30 ton.

2.4 KILDESORTERING AF OVERSKUDSJORD

Jorden skal kildesorteres ved opgravningen, således at der undgås en sammenblanding af forurenede og uforurenede jord. Endvidere skal der så vidt muligt foretages en sortering af jord i jordtyper med forskellige egenskaber (muld, fyld, sand, ler, intakte jordlag m.v.) og således at sortering af jord til genanvendelse, rensning og deponering optimeres.

Er der ved opgravningen ikke kendskab til jordens forureningsgrad, bør sorteringen som et minimum omfatte en opdeling i muld, fyldjord og intakte jordlag. Jorden må ikke indeholde andre affaldsfraktioner, som f.eks. beton, brokker, metal eller slagger. Disse fraktioner skal sorteres fra, og anmeldes og



Figur 4 Eksempel: Opdeling af en mile i prøvetagningsfelter. Feltet til højre er yderligere underopdelt i 4 nye felter, grundet skift i analysefrekvens. De store felter svarer til 120 ton og de små felter til 30 ton.

bortskaffes i henhold til Regulativ for erhvervsaffald i Herlev Kommune (erhvervsaffaldsregulativet), hvis jorden kommer fra en virksomhed, eller hvis jorden kommer fra en bolig i henhold til Regulativ for husholdningsaffald i Herlev.

2.5 Jordhåndteringsplan

Inden jord fra et kortlagt areal flyttes, skal der først godkendes en jordhåndteringsplan af Herlev Kommune. En jordhåndteringsplan svarer til en forklassificering, der skal indeholde følgende oplysninger:

- Lokaltets adresse, matrikelnr. og ejerlav
- Situationsplan, hvor følgende fremgår:
 - adresse, matrikelnr. og ejerlav, målestok, nordpil, veje og bygninger, der forbliver på grunden.
 - hvor prøverne er udtaget/boringerne er placeret
 - eventuelle nedgravede olietanke og -udskillere
 - angivelse af eventuelle hot-spots og deres afgrænsning
 - størrelsen af det felt, som hver jordprøve repræsenterer
 - angivelse af kategori for hvert felt, brug f.eks. forskellige farver

Det er en fordel at lave:

- En situationsplan for hver dybde, hvor der er udtaget prøve
- Angivelse af prøvfrekvensen (f.eks. en prøve pr. 30 tons)
- Beskrivelse af prøvetagningsmetoden
- Beskrivelse af jordprøverne efter DGF bulletin nr. 1, "Vejledning i ingeniørgeologisk prøvebeskrivelse" 1995, når der er udtaget prøver dybere end 50 cm.
- Analyserapporter fra laboratoriet
- Beskrivelse af afgrænsning af eventuelle hot-spots
- Angivelse af jordmængder i de forskellige forureningsklasser/-kategorier

TABEL 2.2 - ANALYSEPARAMETRE VED UDVALGTE FORURENINGSKILDER

Fyldjord skal som minimum analyseres for Olie (kulbrinter), benz(a)pyren, PAH, Cd, Cu, Pb, Zn. Ved kendskab til andre forureningskilder, skal der desuden analyseres for nedennævnte parametre.

Pkt.	Forureningskilder	Parametre, der som minimum også bør analyseres for (Andre parametre kan være relevante)
1.1	Akkumulator/tørelementer	Cr, Ni, As
1.2	Asfalt/tjærevirksomhed	Phenoler, BTEX
1.3	Autoværksteder	BTEX, Cr, chlorerede opløsningsmidler
1.4	Destruktionsanstalter og lignende	Chlorerede opløsningsmidler
1.5	Elværker	BTEX, chlorerede opløsningsmidler
1.6	Farve/lakindustri	Chlorerede opløsningsmidler, As, Cr, Sn, phtalater ^A
1.7	Garverier	Chlorerede opløsningsmidler, Cr, Ni, As
1.8	Gasværker	Phenoler, BTEX, Cyanid, svovl ^A
1.9	Galvanisering	Chlorerede opløsningsmidler, Cr, As, Ni, Cyanid
1.10	Glasuld/glasfiber	Phenoler, Styren
1.11	Industrilakering/overfladebehandling	Chlorerede og vandblandbare opløsningsmidler, BTEX
1.12	Kemisk råstofindustri	Chlorerede opløsningsmidler, vandblandbare opløsningsmidler, metaller ^B
1.13	Korn- og foderstofindustri	Hg, metaller ^B , evt. pesticider
1.14	Limfabrikker	Vandblandbare opløsningsmidler,
1.15	Medicinalvarefabrikker	Chlorerede og vandblandbare opløsningsmidler, BTEX
1.16	Metalstøberier/jern- og stålværker	Chlorerede opløsningsmidler, phenoler, BTEX, Ni, Mo ^A
1.17	Olie/ Benzinanlæg (servicestationer)	BTEX og additiver (MTBE, 1,2-dichlorethan, 1,2-dibromethan)
1.18	Olie/ bezinoplæg (raffinaderier)	BTEX og additiver (MTBE, 1,2-dichlorethan, 1,2-dibromethan)
1.19	Olie/ fyringsanlæg	BTEX
1.20	Pesticidproduktion	Chlorerede opløsningsmidler, vandblandbare opløsningsmidler, As, Hg, Cr, pesticider ^A
1.21	Plastindustri	Vandblandbare opløsningsmidler, As, Hg, Cr, BTEX, Styren, phtalater ^A
1.22	Renserier	Chlorerede og vandblandbare opløsningsmidler, BTEX
1.23	Skibsværfter	Chlorerede opløsningsmidler, vandblandbare opløsningsmidler, organotin ^A
1.24	Skrothandlere	Cr, Ni
1.25	Skydebaner	Ni
1.26	Stjlepladser/tjærepladser	PAH
1.27	Sæbe- og vaskemiddelproduktion og blanding	Chlorerede opløsningsmidler, vandblandbare opløsningsmidler
1.28	Tekstilfabrikker og imprægneringsvirksomheder	Chlorerede opløsningsmidler, vandblandbare opløsningsmidler, phenoler inkl. pentachlorphenol, Cr, Ni
1.29	Transformerstationer	Chlorerede opløsningsmidler, BTEX
1.23	Træimprægnering	As, Cr, Sn, PAH, pentachlorphenol, Phenol, evt. Flour ^A
1.24	Trykkerier	Chlorerede opløsningsmidler, vandblandbare opløsningsmidler, Cr, Ni, Hg
1.25	Veje, rabatjord m.m.	Som for fyldjord
1.26	Vulkaniseringsanstalter	Chlorerede og vandblandbare opløsningsmidler
1.27	Diffus forurening	Som for fyldjord

PAH Polyaromatiske Hydrocarboner

BTEX Benzen, Toluen, Etylbenzen og Xylener

Chlorerede opløsningsmidler: Chlorerede C1- og C2-alifater (+ chlorbenzener)

Opløsningsmidler skal vurderes branchespecifikt

^A Analysemetode og grænseværdier mangler. Kontakt Center for Teknik og Miljø.

^B Vurderes branchespecifikt.