



Herlev
Kommune

Spildevandsplan

For Herlev Kommune 2020 - 2029



Juni 2020

Indholdsfortegnelse

Indledning	4
Indledning	5
Målsætninger	6
Lovgrundlag	8
Planlægning	9
Love	11
Aftaler	15
Status	16
Renseanlæg	17
Kloakoplande	19
Udledninger til vandløb og søer	24
Åbent land	28
Fællesprivate anlæg	30
Kontraktligt medlemskab	33
Tilslutning til kloaksystemet	34
Bestemmelser	35
Borger og virksomheder	36
Serviceniveau	37
Dimensionering	38
Dræningsret	39
Afløbskoefficientog afløbsret	40
Hvad gælder for min ejendom	44
Lokal håndtering af regnvand	46
Projekter, indsatser og omkostninger	48
Kloakprojekter	49
Vedtagne planer	55
Analyseprojekter	56
Omkostninger	57
Bilag	60
1. Ordliste	61
2. Landvæsenskommissionskendelser	65
3. Afløbsforhold i åbent land	91
4. Status for kloaksystemet	95

Forord

Dette er Herlev Kommunes spildevandsplan for 2020 til 2029.

Siden forrige spildevandsplan er der sket væsentlige forandringer i organiseringen af arbejdet med spildevand. Herlev Kommune er blandt andet blevet medejer af forsyningselskabet HOFOR, og kommunen har således ikke længere en spildevandsforsyning på rådhuset.

Klimaforandringerne er stadig i fokus, når der planlægges ændringer i kloaksystemet, og Herlev Kommune vil se på hvilket vand, der skal i kloakken, og om noget regnvand kan håndteres bedre og billigere på overfladen.

Klimaforandringerne betyder, at vi får større regnskyl i fremtiden, men de betyder også, at vi får flere tørre perioder. Derfor er der i planen også lagt vægt på, at noget vand skal tilbageholdes i oplandet, så tørke formindskes.

Herlev Kommune vil hele tiden være opmærksom på byudviklingen, og hvordan den skal spille sammen med spildevandsplanen.



Indledning

Denne spildevandsplan afløser Herlev Kommunes Spildevandsplan 2010-19. Spildevandsplanen udgør det retligt bindende grundlag for Herlev Kommunes administration af spildevandsområdet.

Siden udarbejdelsen af den forrige spildevandsplan er lovgivningen på området blevet revideret, og der er sket en præcisering af ansvarsfordelingen mellem kommune og spildevandsselskab. Det betyder blandt andet, at spildevandsplanen ikke længere omfatter driftsmæssige forhold, investeringsplaner eller oplysninger om kloakkernes tilstand.

Spildevandsplanen omfatter derfor rammer for, hvilke regler der er for spildevandsforsyning i forskellige områder af kommunen samt kommunale retningslinjer for myndighedsudøvelse. Derudover er der en beskrivelse af de projekter og indsatser, der forventes udført i planperioden.

Spildevandsforsyningsselskabet HOFOR bestemmer inden for rammerne af spildevandsplanen, hvordan den opfyldes. Selvfølgelig i dialog med Herlev Kommune.

Formålet med spildevandsplanen er primært:

- At sikre sundhed og hygiejniske forhold i håndteringen af spildevand.
- At imødegå konsekvenserne af klimaforandringerne.
- At sikre god vandkvalitet i søer, vandløb, hav og grundvand.
- At sikre en effektiv bortledning af spildevand og opretholde værdien af afløbssystemet.

Målsætninger

Det primære formål med spildevandsplanen er at sikre, at spildevand bortskaffes på en sundhedsmæssig forsvarlig måde. Samtidig skal krav til beskyttelse af miljøet overholdes.

Spildevandsplanen skal sikre, at afledning af spildevand sker i overensstemmelse med statens vandområdeplaner og de mål og krav, der fastlægges i vandområdeplanerne.

Derudover skal spildevandsplanen afspejle de klimatilpasningstiltag, som skal gennemføres for at sikre bygninger og infrastruktur mod skader ved skybrud og voldsom regn.

I forbindelse med klimatilpasning og projekter for regnvandshåndtering vil Herlev Kommune så vidt muligt tænke vandets kredsløb ind i løsningsforslag, så grundvandsstand, regnvandsafledning m.m. tænkes sammen.

Mål for afledning af spildevand

Regn- og spildevand skal bortledes på den mest hensigtsmæssige måde ud fra en teknisk, miljømæssig og økonomiske vurdering. Samtidigt skal klimaændringerne tænkes ind i drift og udvikling af kloaksystemerne.

Herlev Kommune vil fortsat have en aktiv dialog med forsyningsselskabet HOFOR om udbygning og vedligeholdelse af afløbssystemet, så borgere og virksomheder ikke oplever unødige driftsgener.

Mål for klimatilpasning

I Herlev Kommunes klimatilpasningsplan er det målet at beskytte ejendomme, infrastruktur og natur mod skader som følge af oversvømmelser. Dertil er hensigten, at alt vand skal forvaltes med en sammenhængende indsats.

At gøre Herlev Kommune klimasikker er en fælles indsats, og indsatsen skal derfor udføres både af kommunen, kloakforsyningen og den enkelte grundejer.

Overordnet er der lagt vægt på tre mål:

- At sikre byen mod skybrud således at regnvand i skybrudssituationer ledes hen, hvor det gør mindst skade.
- At gøre regn- og spildevandssystemet mere robust i hverdagen overfor de ændrede og stigende regnmængder, det vil sige at udbygge systemerne til håndtering af regnvand.
- Udgangspunktet for klimaløsninger i Herlev Kommune vil være, at løsninger skal kunne håndtere, at der står maksimalt 10 cm vand på terræn, når der falder en 100 års regn, undtaget de steder hvor vandet skal ledes hen.

Kommunalbestyrelsen i Herlev Kommune vedtog den 21. januar 2019 en skybrudsplan. Skybrudsplanen er en udmøntning af klimatilpasningsplanen, og indeholder en handlingsplan, som skal udføres over de kommende år for at opfylde de mål i klimatilpasningsplanen, der vedrører vand på terræn. Her er konkrete områder, hvor der skal ske en indsats men også lokaliteter, hvor løsninger skal undersøges nærmere.

Mål for vandmiljø

Statens vandområdeplaner fastlægger mål for kvaliteten af vandmiljøet. I planerne er der blandt krav til vandmiljøet i recipienterne Harrestrup Å og Tibberup Å, som Herlev Kommunes spildevandssystemer afleder regnvand og aflaster spildevand til.

Harrestrup Å skal på strækningen i Herlev Kommune opfylde målsætningen "godt økologisk potentiale". Åen opfylder på nuværende tidspunkt ikke målsætningen. De to sidevandløb Kagså og Sømose Å har ikke særskilt målsætning, men da de leder vand til den målsatte Harrestrup Å, må vandkvaliteten ikke hindre, at Harrestrup Å kan opfylde målsætningen. I Vandområdeplan 2015-2021 er der i Herlev Kommune indsatskrav om reduktion af 14 regnbetingede spildevandsoverløb til Kagså og ét til Sømose Å. Indsatserne i Kagså håndteres blandt andet ved Kagsåparkens Regnvandsprojekt.

Tibberup Å skal opfylde målsætningen "god økologisk tilstand". Åen opfylder på nuværende tidspunkt ikke målsætningen blandt andet på grund af de fysiske forhold. Der er ikke krav om forbedring af udledningerne af separatkloakeret regnvand til åen.

For flere af udledningerne til recipienterne mangler der af historiske årsager særskilte udledningstilladelser. Der skal udarbejdes udledningstilladelser til disse udløb. I udledningstilladelserne skal der indgå vurderinger af miljøforhold og af hydraulisk kapacitet i recipienten.

En liste med udløbspunkterne kan ses i Bilag 5, Udløbspunkter og udledningstilladelser.

Lovgrundlag

Spildevandsområdet er reguleret af en række love og regler. De væsentligste love er beskrevet i dette afsnit. Derudover er der indgået aftaler mellem kommuner og forsyningsselskaber, som også har betydning for spildevandshåndteringen.

Efter miljøbeskyttelseslovens § 32 udarbejder kommunalbestyrelsen en plan for bortskaffelse af spildevand i kommunen. Spildevandsplanen må ikke stride mod vandområdeplanen eller kommuneplanen.

Kravene til det nærmere indhold af spildevandsplanen fremgår af spildevandsbekendtgørelsens § 5, stk. 1.

Spildevandsplanen giver en samlet oversigt over den eksisterende og planlagte spildevandshåndtering i Herlev Kommune.

Spildevandsplanen udgør grundlaget for tilslutninger af eksisterende og nye ejendomme til spildevandsledninger, ejet af et spildevandsforsyningsselskab, og er dermed hjemmel for de afgørelser, kommunalbestyrelsen træffer på spildevandsområdet.

Samtidigt beskriver spildevandsplanen Herlev Kommunes administrationsgrundlag, som indeholder retningslinjer for sagsbehandling på området.

Spildevandsplanen giver Herlev Kommunes nuværende og kommende borgere samt virksomheder mulighed for at kunne få et generelt overblik over den aktuelle situation og påtænkte planer for de enkelte områder i kommunen på kortere og længere sigt.

Planlægning

Spildevandsplanen er en sektorplan, og skal være i overensstemmelse med statslige planer, kommuneplanen og lokalplaner m.m.

Landsplanlægningen fastlægger retningslinjer for kommuneplanen, og kommuneplanen fastlægger rammerne for den detaljerede planlægning i lokalplanerne. Lokalplanerne skal være i overensstemmelse med kommuneplanen og sektorplanerne.

Landsplanlægning

Landsplanlægning er udtryk for regeringens politik og de statslige interesser, og består blandt andet af landsplanredegørelser og landsplandirektiver.

Kommuneplan

Kommuneplanen er udtryk for kommunalbestyrelsens politik, og består blandt andet af kommunens planstrategi, mål for kommunens fysiske udvikling samt arealregulering/udnyttelse for by og land. Klimatilpasningsplanen er en del af kommuneplanen.

Spildevandsplan

Spildevandsplanen er en sektorplan, og beskriver blandt andet planlagte projekter og indsatser på spildevandsområdet, giver en oversigt over eksisterende og planlagt spildevandshåndtering i Herlev Kommune, og fastlægger de administrative bestemmelser for spildevandshåndtering.

Lokalplaner

Lokalplaner fastlægger bestemmelser for et lokalområde, og er bindende overfor ejere og brugere. Lokalplanen kan for eksempel indeholde bestemmelser for befæstelsesgrader og afløbskoefficienter.

Retningslinjer fra kommuneplanen og spildevandsplanen kan gøres bindende overfor grundejere i kommunens lokalplaner.

Landvæsenskommisionskendelser

Tidligere blev dimensionering og afløbsrettigheder for spildevandssystemet fastlagt i landvæsenskommisionskendelser. Disse kendelser var, og er direkte bindende overfor ejere og brugere, og kan sidestilles med en tilslutningstilladelse til kloaksystemet.

Vandområdeplaner

Mål for kvaliteten af vandmiljøet fastlægges i statslige vandområdeplaner. Herlev Kommune er omfattet af de to vandområdeplaner for hovedvandoplandene Køge Bugt og Isefjord/Roskilde Fjord. Vandområdeplanerne fastlægger blandt andet miljømål for de to vandløb Harrestrup Å og Tibberup Å, som spildevandssystemerne i Herlev Kommune afleder regnvand og aflaster spildevand til. Vandområdeplanerne sætter dermed ramme for krav til kvalitet og rensning af det vand, der udledes til vandmiljøet fra spildevandssystemerne i Herlev Kommune.

Vandforsyningsplan

Herlev Kommunes Vandforsyningsplan 1999-2009 er fortsat gældende, men er under revision. Af planen fremgår det, at vandforsyningen er fuldt udbygget i Herlev Kommune. Spildevandplanen er i overensstemmelse med gældende vandforsyningsplan.

Indsatsplaner for grundvandsbeskyttelse

Drikkevandsforsyningen i Danmark er baseret på indvinding af grundvand, som efter en simpel vandbehandling sendes ud til forbrugerne. Det er derfor vigtigt, at grundvandet beskyttes mod forurening. Indsatsplanen for grundvandsbeskyttelse sætter rammerne for grundvandsbeskyttelsen i Herlev Kommune.

Regnvand håndteres ofte ved løsninger med nedsivning af regnvand. I den forbindelse er det vigtigt, at tilladelser til nedsivning stiller vilkår om, at forurenende stoffer ikke nedsives og dermed giver anledning til forurening af grundvandet.

Spildevandsplanen er i overensstemmelse med indsatsplanen for grundvandsbeskyttelse.

Love

Vandsektoren er reguleret af en række love og bekendtgørelser. De vigtigste er listet herunder.

Vandsektorloven

Vandsektorloven regulerer vandsektoren, og beskriver blandt andet, at myndighedsansvaret for spildevandsforsyning og spildevandsplanlægning er et kommunalt ansvar, mens anlægs- og driftsansvar for det almene afløbssystem påhviler forsyningsselskabet.

Lovens formål er at:

- Sikre en spildevandsforsyning af høj sundheds- og miljømæssig kvalitet, som samtidig tager hensyn til forsyningssikkerheden og naturen, og drives på en effektiv måde, der er gennemsigtig for forbrugerne.
- Adskille drift og myndighed på forsyningsområdet.
- Adskille drift af vand- og spildevandsforsyninger fra kommunernes økonomi.

Den økonomiske regulering af vandselskaber stiller krav om effektivisering af selskaberne, så forbrugerne ikke betaler mere end nødvendigt for spildevandet.

Forsyningssekretariatet er den overordnede kontrolinstans, der kontrollerer forsyningsselskabets økonomi, og sikrer at vandsektorloven overholdes.

Forsyningssekretariatet foretager årligt en resultatorienteret benchmarking, der skal vise selskabets drift.

Forsyningssekretariatet fastsætter desuden prisloftet for den takst, som kan opkræves hos borgerne. Prisloftet fastsættes med udgangspunkt i historiske priser, og korrigeres med et indeks for omkostningsudviklingen, et generelt effektiviseringskrav og et individuelt effektiviseringskrav baseret på vandselskabets benchmarkingresultat.

Forsyningsselskabet sender én gang årligt et takstblad til Herlev Kommune, som godkendes af kommunalbestyrelsen. Når forsyningsselskabet ønsker at udføre et projekt, der ligger udover forsyningsselskabets kerneopgave, eller kommunen stiller krav om nye initiativer eller anlæg, kan forsyningsselskabet søge om tillæg til prisloftet hos Forsyningssekretariatet, der vurderer projektet.

Miljøbeskyttelsesloven

Miljøbeskyttelsesloven skal blandt andet sikre, at spildevandshåndteringen sker på en måde, der værner om natur og miljø, så kommunens udvikling kan ske på et bæredygtigt grundlag i respekt for menneskets livsvilkår og for bevarelsen af dyre- og planteliv.

Miljøbeskyttelsesloven foreskriver blandt andet, at kommunalbestyrelsen skal udarbejde en plan for bortskaffelse af spildevand og at:

- Forsyningsselskabet er forpligtet til at forsyne ejendomme i planens kloakeringsområder, så forsyningsselskabet kan modtage spildevandet fra de pågældende ejendomme.
- Forsyningsselskabet ikke må anlægge ledningsnet i strid med spildevandsplanen.
- Kommunalbestyrelsen i samarbejde med forsyningsselskabet aftaler omfang og tidsfrist for opfyldelse af forsyningspligten. Aftalerne indgås i forbindelse med den årlige drøftelse om forsyningsforholdene i kommunen.
- Kommunalbestyrelsen kan påbyde forsyningsselskabet at forsyne et område inden for et kloakeringsområde, der er fastlagt i spildevandsplanen inden for en nærmere fastsat frist.

Spildevandsbekendtgørelsen

Spildevandsbekendtgørelsen beskriver blandt andet de juridiske minimumskrav til spildevandsplanen samt formalia vedrørende vedtagelse og høring af planen.

Tidligere skulle spildevandsplanen også tage stilling til driftsmæssige spørgsmål og indeholde renoveringsplan og oplysninger om den eksisterende tilstand af kloakanlæg samt økonomien forbundet hermed. Med den nye lovgivning er dette udgået.

Spildevandsplanen skal udarbejdes i samarbejde med forsyningsselskabet for at sikre korrekte oplysninger i planen samt aftale, at de økonomiske rammer er realistiske.

Landvæsenskommissionskendelser

Før miljøbeskyttelsesloven blev vedtaget, blev tilledninger til spildevandssystemet og til vandløb reguleret i landvæsenskommissionskendelser. Kendelserne beskrev systemerne, dimensionering af kloaksystemet, den økonomiske fordeling samt afløbskoefficienter for tilladning af overfladevand til kloaksystemet. De fastsatte afløbskoefficienter er stadig gældende.

Vandplanlægningsloven

Lov om vandplanlægning fastlægger de overordnede rammer for beskyttelse af vandmiljøet. Loven fastsætter regler for udarbejdelse af statslige vandområdeplaner, der blandt andet indeholder miljømål og indsats for vandløb, søer og havet.

Konkrete miljømål for vandløb, søer og havet er fastlagt i bekendtgørelse om miljømål for overfladevandområder og grundvandsforekomster. Heri er der krav til blandt andet de to vandløb Harrestrup Å og Tibberup Å, som spildevandssystemerne i Herlev Kommune afleder separatkloakeret regnvand og overløb fra fælleskloakker til.

I bekendtgørelse om indsatsprogrammer for vandområdedistrikter er der fastlagt indsatser for, at vandløb, søer og havet kan leve op til miljømålene. Der er aktuelt krav om indsats til reduktion af overløb af fællesspildevand til Harrestrup Å-systemet samt krav om indsats til forbedring af de fysiske forhold i Tibberup Å.

Love om betalingsregler for forsyningsselskaber

Betalingsloven

Det koster penge at transportere spildevandet væk fra forbrugerne og lede det til rensning på rensaanlægget. Derfor skal alle, der afleder spildevand til kloakken betale efter spildevandstakster, så vandselskaberne kan få dækket omkostningerne.

Betalingsloven er en grundlæggende lov med betalingsregler, som regulerer borgeres og virksomheders betaling for spildevandselskabernes håndtering af spildevandet.

Økonomien i spildevandsselskabets behandling af spildevand skal samlet set hvile i sig selv, hvilket vil sige, at forbrugerne skal betale for det, det koster at behandle spildevandet og ikke for andre processer eller ydelser. Omvendt skal alle spildevandsselskabets omkostninger til behandling af spildevand dækkes af bidrag fra forbrugerne, så selskaberne ikke taber penge.

For industrispildevand gælder der særlige regler for, hvad det koster. Det hænger sammen med, at industrispildevand kan være dyrere at behandle end andet spildevand, fordi det kræver særlige rensprocesser. Tanken er, at forureneren skal betale for udgifterne.

For husspildevandet gælder det, at en del af omkostningerne ved at rense spildevandet er faste, uanset hvor meget der udledes. Derfor bliver omkostningerne per udledt kubikmeter spildevand lavere, jo mere der udledes fra en ejendom. For at gøre betalingen for afledning af husspildevandet mere kostægte end bare en flad fast takst, er der indført en trappemodel, som regulerer betalingens størrelse.

Betalingsloven indeholder også regler om hjælpeordninger til grundejere. Der er blandt andet en særlig afdragsordning for grundejere, der har fået påbud om at forbedre deres spildevandsrensning eller kloakering.

Stoploven

Stoplovens formål er ved hjælp af modregningsregler at sikre, at de forbrugerfinansierede værdier der skabes i vandsektoren, forbliver i sektoren. På denne måde opretholdes hvile-i-sig-selv princippet og det sikres, at værdierne ikke anvendes til andre formål end vand- eller spildevandsforsyning.

Stoplovens bestemmelser pålægger kommunerne en registreringspligt. Denne pligt medfører, at kommunerne hvert år skal registrere vederlag eller uddelinger, der modtages fra kommunens vandselskaber. Årets registreringer skal hvert år indberettes til Forsyningssekretariatet. Alternativt skal der afgives en erklæring om, at ingen midler er modtaget. Kommunerne har således en registrerings/-erklæringspligt, som opfyldes ved indberetning til Forsyningssekretariatet.

Medfinansieringsbekendtgørelsen

Ved medfinansieringsbekendtgørelsen er det muligt for forsyningsselskabet at medfinansiere kommunale og private klimaprojekter over spildevandstaksterne efter godkendelse af Forsyningssekretariatet.

Medfinansiering forudsætter, at forsyningsselskabet ikke ejer klimaprojekterne eller de omfattede anlæg, men alene medfinansierer dem. Det er kommunen eller den private aktør, der som projektejer skal eje og drive projektet. Forsyningsselskabet kan deltage i driften af et klimaprojekt, hvis det sker i overensstemmelse med reglerne for tilknyttede aktiviteter.

Det er frivilligt for selskaberne at medfinansiere klimaprojekter. Kommunen kan ikke i spildevandsplanen eller andre kommunale planer pålægge forsyningsselskabet at medfinansiere projekter.

Love om miljøvurdering af planer og programmer

Ifølge lov om miljøvurdering af planer og programmer skal der gennemføres en miljøvurdering af planer og programmer, som kan få en væsentlig indvirkning på miljøet. Loven definerer hvilke planer og programmer, der skal screenes, og om der skal gennemføres en egentlig miljøvurdering. Spildevandsplanen er omfattet af lov om miljøvurdering.

Aftaler for tværkommunale projekter

I forbindelse med store projekter for regn- og spildevandshåndtering indgår forsyningsselskaber og kommuner aftaler om gennemførelse af projekterne.

Dette drejer sig om Harrestrup Å Kapacitetsplan, der er en aftale mellem Harrestrup Å-oplandets ti kommuner og deres forsyningsselskaber samt om Kagsåparkens Regnvandsanlæg, der er en aftale mellem Herlev og Gladsaxe kommuner og deres forsyningsselskaber.

Der foregår desuden en indledende dialog mellem de kommuner og forsyningsselskaber, der afleder vand til Værebros Å. Denne dialog kan udmøntes i et eller flere projekter omkring åen. Herlev Kommune deltager i dialogen omkring Værebros Å-systemet.

Status for spildevandssystemet

I Herlev er størstedelen af kommunen kloakeret til forsyningsselskabet HOFORs kloakker. Der er dog nogle få ukloakerede ejendomme, og der er steder, hvor kloakkerne er fællesprivate inden tilslutning til forsyningsselskabets kloakker.

Dette kapitel beskriver det nuværende spildevandssystem i Herlev Kommune.

I Herlev Kommune er der ingen virksomheder med direkte tilslutning til renseanlæg, da der ikke er almene renseanlæg i Herlev Kommune.

Herlev Hospital renser selv spildevandet på eget renseanlæg, og leder det rensede spildevand ud til Kagsåparkens Regnvandsanlæg via forsyningsselskabets ledninger.

Der er på nuværende tidspunkt ikke aftalt medfinansieringsprojekter mellem HOFOR og Herlev Kommune.

Renseanlæg

Spildevandet fra Herlev Kommune ledes til tre forskellige renseanlæg:

- BIOFOS Renseanlæg Damhusåen
- BIOFOS Spildevandscenter Avedøre
- Novafos Måløv Rens

Renseanlæg Damhusåen og Spildevandscenter Avedøre er en del af forsyningselskabet BIOFOS.

BIOFOS Renseanlæg Damhusåen

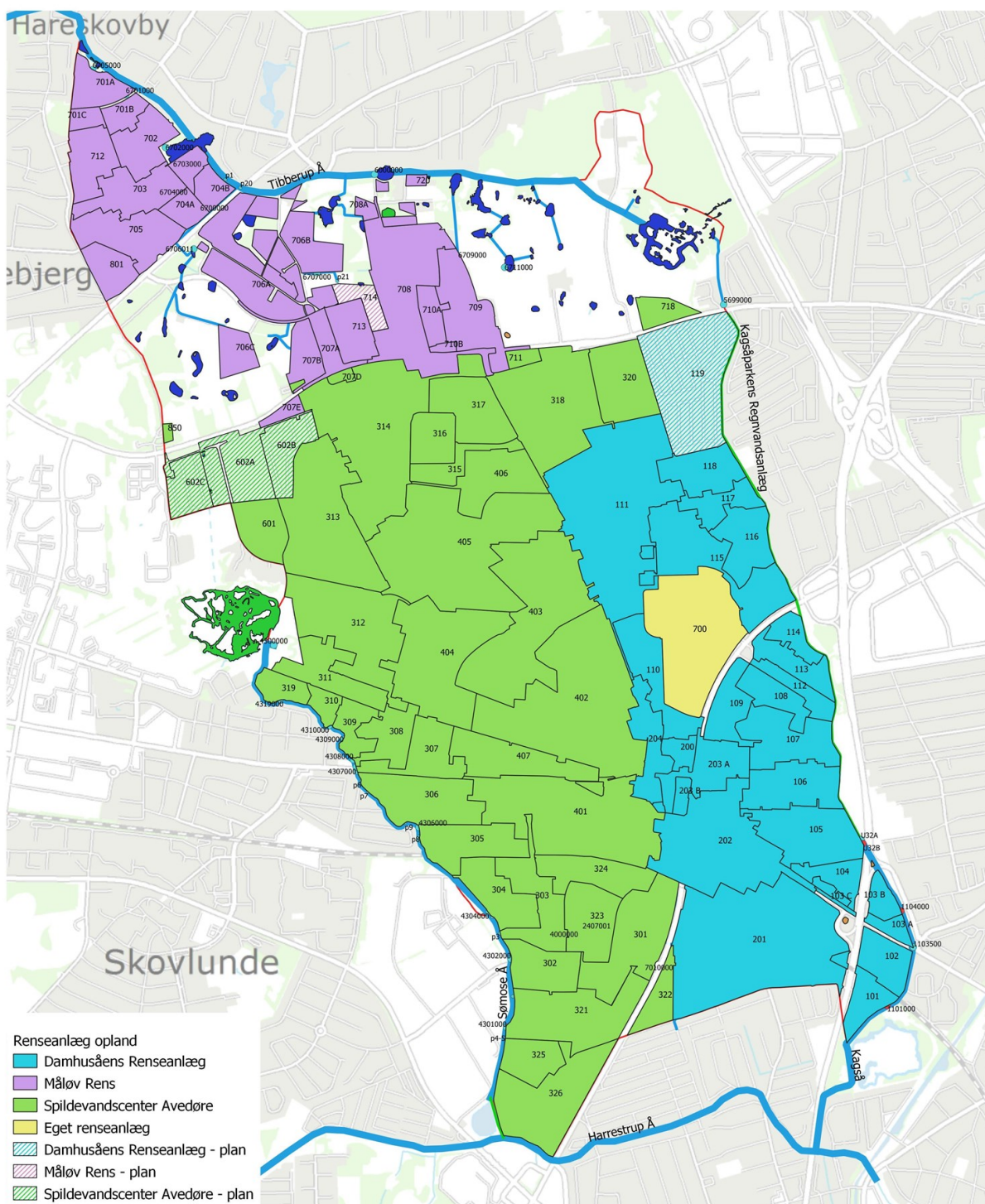
er beliggende i Københavns Kommune. Det rensede spildevand fra anlægget ledes ud til Øresund gennem en udløbsledning ved Sjællandsbroens pumpestation. Oplandet til Renseanlæg Damhusåen omfatter den østlige del af Herlev Kommune, og består af de to oplande, Kagsåens Opland og Stationsgårdens Villaby. Begge oplande er fælleskloakerede.

BIOFOS Spildevandscenter Avedøre

er beliggende på Avedøre Holme i Hvidovre Kommune. Det rensede spildevand ledes til Køge Bugt via en havledning. Oplandet til Spildevandscenter Avedøre omfatter den vestlige del af Herlev Kommune samt enkelte kloakoplande i det østlige Herlev. Oplandet består af kloakoplandene Herlev Vest, Midtbyen og Opland Ledning Herlev-Rødovre. Oplandet er separatkloakeret, undtagen et mindre område som er fælleskloakeret.

Renseanlæg Novafos Måløv Rens

er beliggende i Ballerup Kommune, og er en del af forsyningselskabet Novafos. Det rensede spildevand udledes til Jonstrup Å i Værebros Å-systemet. Oplandet til Måløv Rens er det nordlige Herlev og består af kloakoplandet Værebros Å. Hele oplandet er separatkloakeret. Der er på nuværende tidspunkt igangsat en analyse, der skal belyse muligheder for renseanlæggets fremtid.



Kort med renseanlægoplande

Kloakoplande

Kloakeringstyper

I Herlev Kommune er der fem typer af kloakering. Kloakeringstyperne er oplistet herunder:

- **Fællessystem**
hvor husspildevand og regnvand løber i samme ledning til renseanlæg.
- **Separatsystem**
hvor husspildevand og regnvand løber i separate ledninger til henholdsvis renseanlæg og udledning til recipient.
- **Regnvandsafledning**
hvor der alene løber regnvand. Typisk afvanding fra veje.
- **Spildevandskloak**
hvor der alene løber husspildevand.
- **Eget Renseanlæg** (Herlev Hospital)
hvor spildevandet renses på eget renseanlæg før udledning til regnvandsledning.

Kloakoplande

Spildevandssystemet er opdelt i fem overordnede kloakoplande:

- Herlev Vest
- Kagsåen Opland
- Midtbyens Opland
- Stationsgårdens Villaby
- Værebros Opland

Oplande og underoplande kan ses i bilag 2, Landvæsenskommissionskendelser, og en opstilling af de enkelte oplandes areal kan ses i bilag 4, skema B4, 5.

Ledningskort

De almene spildevandsanlæg i Herlev Kommune er ejet og drevet af HOFOR.

På nogle lokaliteter er der fællesprivate anlæg, som er ejet af grundejerforeninger eller boligselskaber. Disse anlæg afleder til HOFORs ledninger.

Afledning fra recipienter til kloaksystem

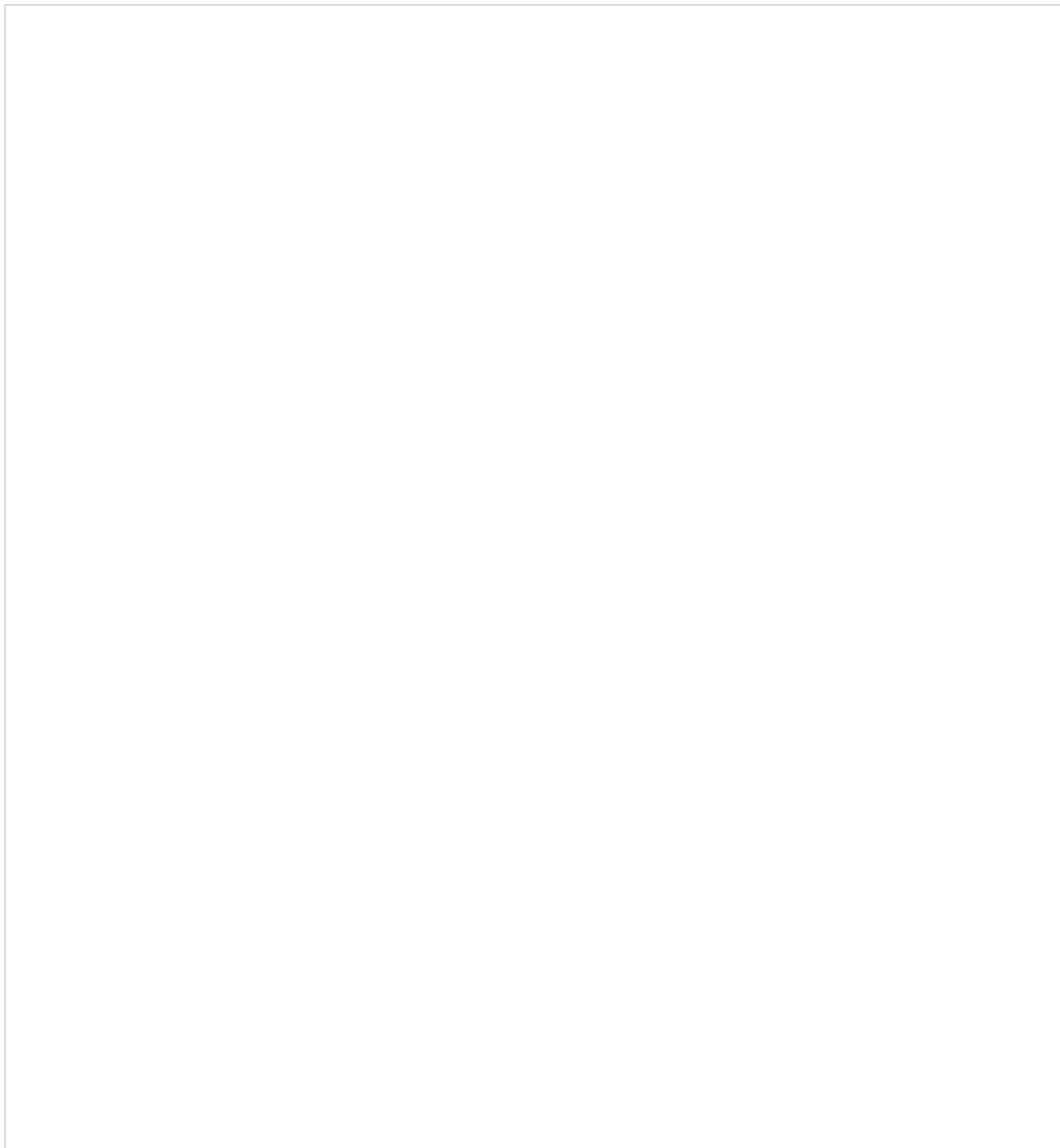
Som udgangspunkt må vand fra søer, vandløb og dræn, bortset fra omfangsdræn, ikke ledes til kloaksystemet. Gennem tiderne er nogle grøfter og afløb fra småsøer dog blevet sluttet til kloaksystemet, da forsyningen på tidspunktet for anlægget har skønnet, at det var

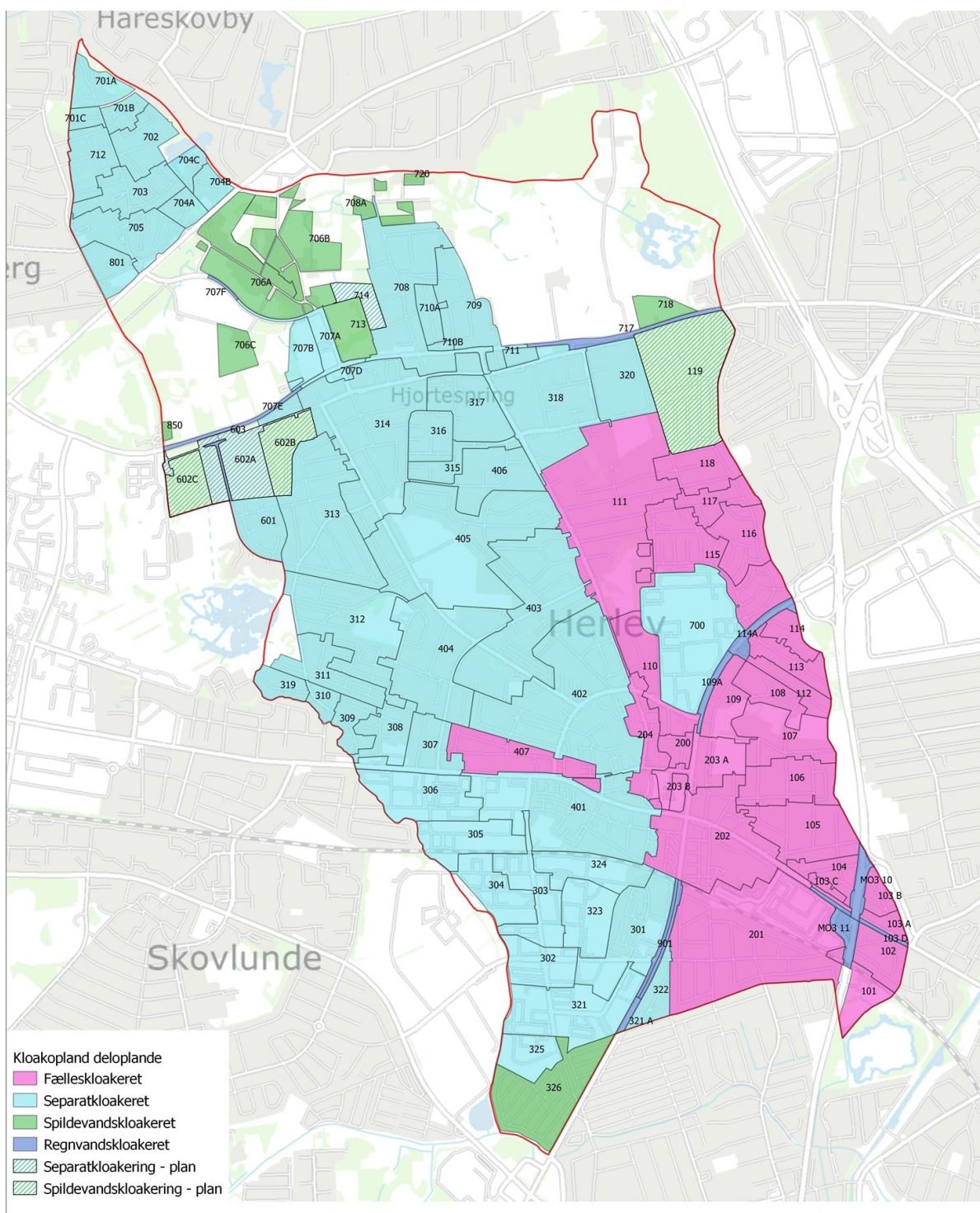
den bedste løsning. På disse lokaliteter har grundejere bibeholdt deres afledningsret jævnfør vandløbsloven til kloaksystemet, og afledningsretten kan kun fjernes, hvis forsyningsselskabet kan anvise en anden afledningsmulighed.

Bassiner

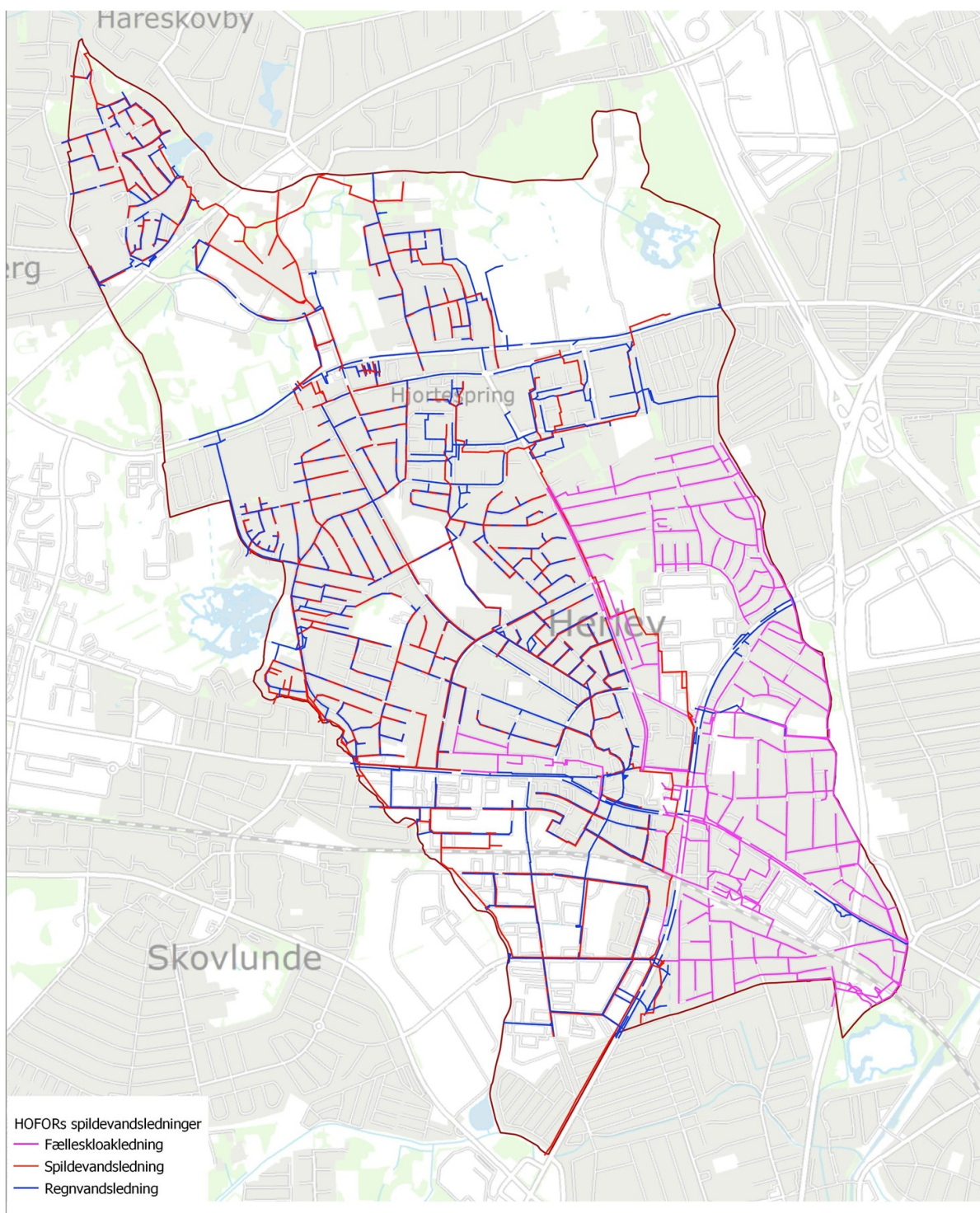
Forsyningsselskabet har en række forsinkelsesbassiner, som er en del af det almene spildevandssystem. Nogle er spildevandsbassiner til forsinkelse af spildevand opblandet med regnvand, mens andre er regnvandsbassiner kun til regnvand.

Oversigt over bassiner kan ses i bilag 4, skema B4, 4 bassiner.

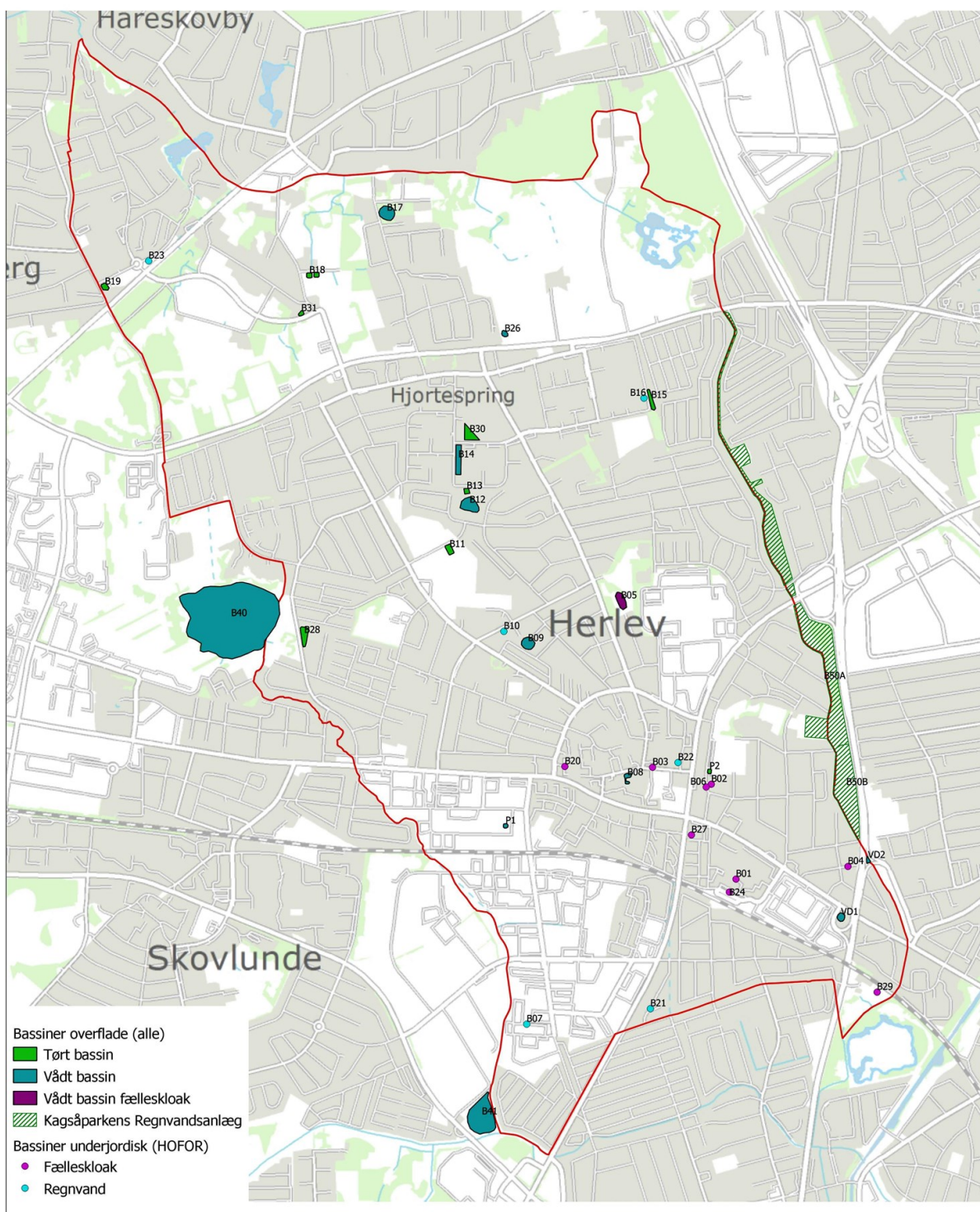




Kloakopland i Herlev Kommune med deloplande og kloakeringstyper.



Regnvandsoplade og udledninger.



Regnvandsbassiner.

Udledninger til vandløb og søer

Fra de separatkloakerede oplande udledes alt regnvand til vandløb og søer. Fra de fælleskloakerede oplande aflastes opblandet spildevand ved større regn til vandløb og søer. Udledninger og aflastninger skal indrettes, så de ikke forhindrer, at vandmiljøet lever op til miljømålsætningerne.

Udledning af regnvand og aflastning af spildevand sker til Harrestrup Å-systemet i det sydlige Herlev og til Værebros Å-systemet i det nordlige Herlev. Vandløbene er en afgørende del af afledningssystemet i Herlev, da de transporterer alt separatkloakeret regnvand samt overskydende spildevand til havet.

Harrestrup Å

Harrestrup Å-systemet består i Herlev af vandløbene Sømose Å, Kagså og Harrestrup Å. Harrestrup Å leder vandet til vandområdet Kalveboderne mellem Sjælland og Amager.

Harrestrup Å er i statens vandområdeplaner miljømålsat til godt økologisk potentiale. Sømose Å og Kagså er ikke målsat, men da de afleder vand til den målsatte Harrestrup Å, så må vandkvaliteten i de to sidevandløb ikke forhindre, at miljømålet for Harrestrup Å opfyldes.

Oplandet til Harrestrup Å dækker den del af Herlev Kommune, der ligger syd for Klausdalsbrovej. Dermed afledes størstedelen af Herlevs regnvand via Harrestrup Å-systemet. Afledning fra de befæstede byområder lægger pres på både vandløbenes hydraulik og miljøtilstand. Herlev Kommune vil løbende tage stilling til, om der er behov for at revidere eller udarbejde nye udledningstilladelser til udledningerne.

Det er af væsentlig interesse for Herlev Kommune, at Harrestrup Å kan modtage og aflede vandmængderne. Herlev Kommune og HOFOR deltager derfor i Harrestrup Å-samarbejdet om etablering af skybrudskapacitet i Harrestrup Å, Sømose Å og Kagså, så åen kan modtage og aflede en 100-års regnhændelse uden at forårsage skadevoldene oversvømmelser langs vandløbene. Skybrudskapaciteten planlægges etableret løbende i årene 2018-2048.

Harrestrup Ås vandføringskapacitet er i forbindelse med udarbejdelse af kapacitetsplan 2018 beregnet og aftalt til 1,5 l/s/ha.

I statens vandområdeplaner 2015-2021 er der krav om, at de udledte mængder af opblandet spildevand fra alle fællesledningerne til vandløbene i Herlev Kommune, skal reduceres. Det drejer sig om 14 udledninger til Kagså og én til Sømose Å. Indsatskravet

imødeskomes i Kagså, dels ved det allerede etablerede underjordiske spildevandsbassin på Symfonivej ved Kagsmosen, og dels ved det planlagte Kagsåparkens Regnvandsanlæg samt vejvandsseparering i nogle kloakplande ved Kagså.

Værebros Å

Værebros Å-systemet består i Herlev Kommune af vandløbet Tibberup Å. Værebros Å leder vandet til Roskilde Fjord.

Tibberup Å er i statens vandområdeplaner miljømålsat til "god økologisk tilstand". Vandløbet opfylder ikke målsætningen, hvilket blandt andet tilskrives vandløbets fysiske tilstand. Der er derfor i statens vandområdeplaner 2016-2021 indsatskrav om forbedring af vandløbets fysiske tilstand.

Oplandet til Tibberup Å/Værebros Å består af den del af Herlev Kommune, der ligger nord for Klausdalsbrovej. En stor del af området består af grønne områder, hvorfra vandet afledes roligt, og hvor der er plads til forsinkelse af vand fra byen inden udledning til vandløbet. Der er derfor ikke så stort pres på vandløbet i Herlev. Længere nedstrøms udenfor Herlev er vandløbet dog hydraulisk belastet.

Tibberup Ås hydrauliske kapacitet har hidtil været administreret som værende 1,5 l/s/ha. Der kan være behov for at få dette verificeret.

Udledningstilladelser

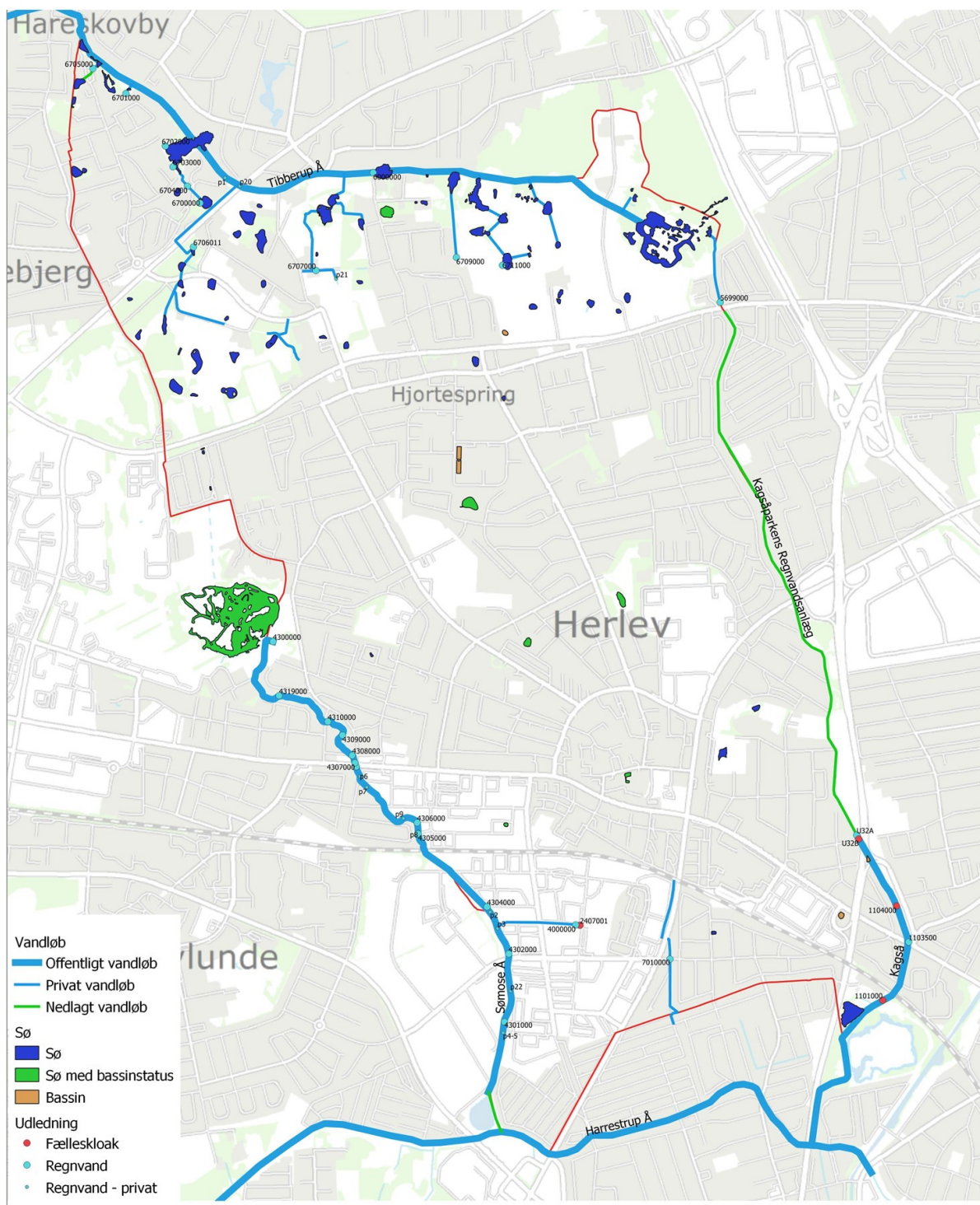
Udledning af regnvand og aflastning af opblandet spildevand fra spildevandssystemet til vandløb og søer kræver tilladelse til udledning i henhold til miljøbeskyttelseslovens § 28. I udledningstilladelsen vurderes udledningens påvirkning af recipientens miljø og hydraulik, og der sættes krav til passende rensning og forsinkelse af vandet inden udledning.

De eksisterende udledningstilladelser er af historiske årsager af varierende alder og kvalitet. En del ældre tilladelser er givet som korte tilladelser ved Herlev Kommunes spildevandsplan af 1979 og andre ved landvæsenskommissionskendelser og i byggetilladelser. Herlev Kommune tager tilladelserne til de enkelte udledninger op til vurdering ved væsentlige ændringer i oplandet, hvor det vil blive vurderet, om der er behov for at stille nye vilkår til udledningen for at sikre vandmiljø og hydraulisk kapacitet i vandløbet.

Udledninger af forurenende stoffer til vandløb og søer kan mindskes ved at bygge eller udbygge bassiner, der kan tilbageholde forurenende stoffer. Bassiner kan desuden udjævne de udledte vandmængder.

På nogle lokaliteter afleder forsyningsselskabet til småsøer, og kan derfor via vandløbsloven have en forpligtigelse til at oprense søerne for det materiale, der samles i søerne som følge af forsyningens udledning.

Udledningspunkterne kan ses i bilag 5, Udledningspunkter og udledningstilladelser.



Vandløb og søer i Herlev Kommune med registrerede udledninger.



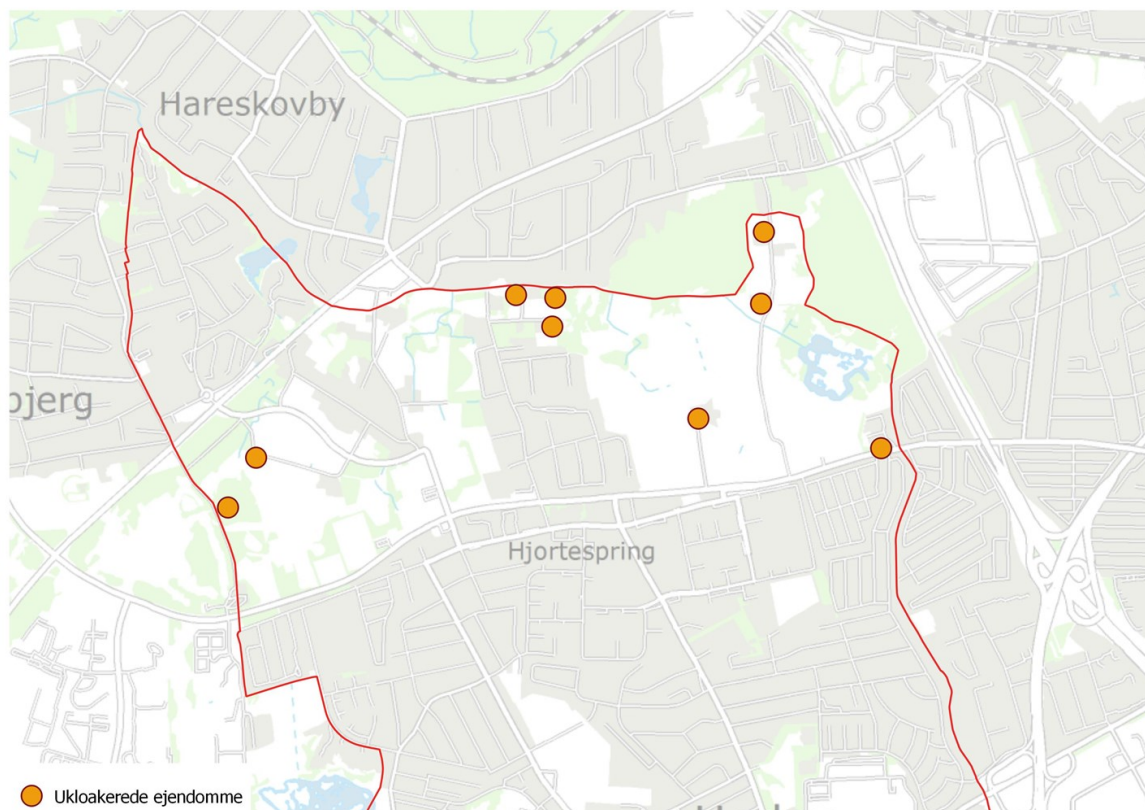
Åbent land

Ukloakeret spredt bebyggelse med ejendomme med mindre end 30 PE, betegnes som 'det åbne land'. Ejendomme beliggende i dette område skal hver især have tilladelse til udledning eller nedsivning af spildevand jævnfør reglerne i miljøbeskyttelsesloven, hvor der skal ske rensning svarende til et bestemt rensniveau.

I Herlev Kommune er det kun området i og omkring Hjortespringskilen, der har ejendomme, der er beliggende udenfor forsyningselskabets kloakoplande.

Efter gennemførelse af spildevandsplanens kloakeringsprojekter udgør ukloakerede ejendomme i Herlev Kommune 9 ejendomme. En liste over ejendommene i åbent land kan ses i bilag 3.

Af hensyn til vandkvaliteten i Tibberup Å skal der ske rensning af spildevand fra alle de ukloakerede ejendomme svarende til SO (Skærpet krav til reduktion af Organisk stof samt krav til ammoniakreduktion).



Uklokerede ejendomme i Herlev Kommune efter planperioden.

Fællesprivate anlæg

Herlev Kommune ønsker, at alle ejendomme skal aflede spildevand ved fremføring af særskilt afløbsstik til grundgrænsen.

I nogle tilfælde er der ledninger, som ejes af flere grundejere:

- Boligforeninger, ejerforeninger og andelsforeninger.
- Grundejerforeninger med fællesprivate anlæg.
- Grundejere som har fælles afløbsstik efter udmatrikulering.

Disse ledninger har status af fællesprivate anlæg.

På ledningskortet er der vist, hvilke spildevandsledninger der ejes af HOFOR. Alle øvrige ledninger der ikke fremgår af kortet, er private eller fællesledninger.

Boligforeninger, ejerforeninger og andelsforeninger

Nogle boligforeninger, ejerforeninger og andelsforeninger har fællesprivate ledninger, da foreningerne og ledningerne krydser matrikelgrænser. Disse anlæg forbliver, som de er i dag. Hvis foreningerne ønsker ændringer i afløbsstik, skal de kontakte HOFOR for aftale om dette.

Grundejerforeninger med fællesprivate anlæg

En række grundejerforeninger har af historiske årsager fællesprivate ledninger indenfor grundejerforeningens areal. Disse foreninger har mulighed for at overdrage ledningerne til HOFOR på nedenstående vilkår:

- Ledningerne skal som hovedregel være placeret i offentlige arealer.
- Der skal være let adgang til drift og vedligeholdelse af ledningerne.
- Ledningerne bør være i en stand, der svarer til standen af HOFOR Spildevand Herlevs ledninger af samme alder.
- Ledningerne bør opfylde den gældende afløbsnorm for tidspunktet for etablering.
- HOFOR vil overtage ledningerne ved matrikelgrænsen og uden kompensation til grundejerne. Grundejer betaler 1.500 kr. pr. ejendom.
- Hver enkelt ejendom skal have egen vandmåler for afregning.

Som grundlag for overtagelse af ledningerne bør grundejerforeningen m.m. fremkomme med en række oplysninger til HOFOR.

- Digital kortlægning af ledninger til indlægning i GIS-system.
- Kloakledningerne bør være TV-inspiceret for dokumentation af ledningernes stand.
- Ledningerne skal eventuelt repareres/renoveres for at opnå den samme stand som HOFORs ledninger.
- Alle grundejere skal underskrive ansøgning om overtagelse.

Alle grundejerforeninger, som opfylder betingelserne for overdragelse af kloakledninger, har mulighed for at overdrage ledningerne til HOFOR.

Herunder ses en oversigt over de grundejerforeninger med fællesprivate kloakledninger, som kommunen har kendskab til. En del af disse foreninger er i dialog med HOFOR om overdragelse.

- Kastaniedal
- Dyrholmhave
- Ekkostien
- Elverhøjen 15-17-19
- Emtedalsparken
- Fagotvejens rækkehuse
- Herlev Højgård
- Herlev Højslette
- Herlev Marielund
- Hjortespringparken
- Meteorvej
- Rørlykken
- Tjørnehegnet
- Toftegården
- Vægtervænget

Grundejere som har fælles afløbsstik efter udmatrikulering

Enkelte grundejere har fællesprivate afløbsstik sammen med naboen/naboerne efter en udmatrikulering. Herlev Kommune har ikke overblik over, hvor disse fællesprivate anlæg ligger. Hvis der opstår uoverensstemmelser om fælles afløbsstik, er det et privatretligt anliggende.

Ved fremtidige udmatrikuleringer skal hver ejendom i henhold til bygningsreglementet 2018 (BR18) have egne afløbsstik.

Det fremgår af BR18 § 71, stk.1 nr. 12 at: Afløbsinstallationer skal holdes indenfor ejendommen, ligeledes skal tagvand holdes på egen ejendom jævnfør § 77 stk. 2.

Ved udmatrikulering skal der således laves en ny tilslutning og betales tilslutningsbidrag for den ejendom, som skal have nyt kloakstik. Det eksisterende kloakstik kan fortsat benyttes af den ejendom, som er tilsluttet kloakstikket.

Der vil som udgangspunkt ikke gives dispensation til nye fællesprivate spildevandsanlæg, når parcelhusgrunde udmatrikuleres.

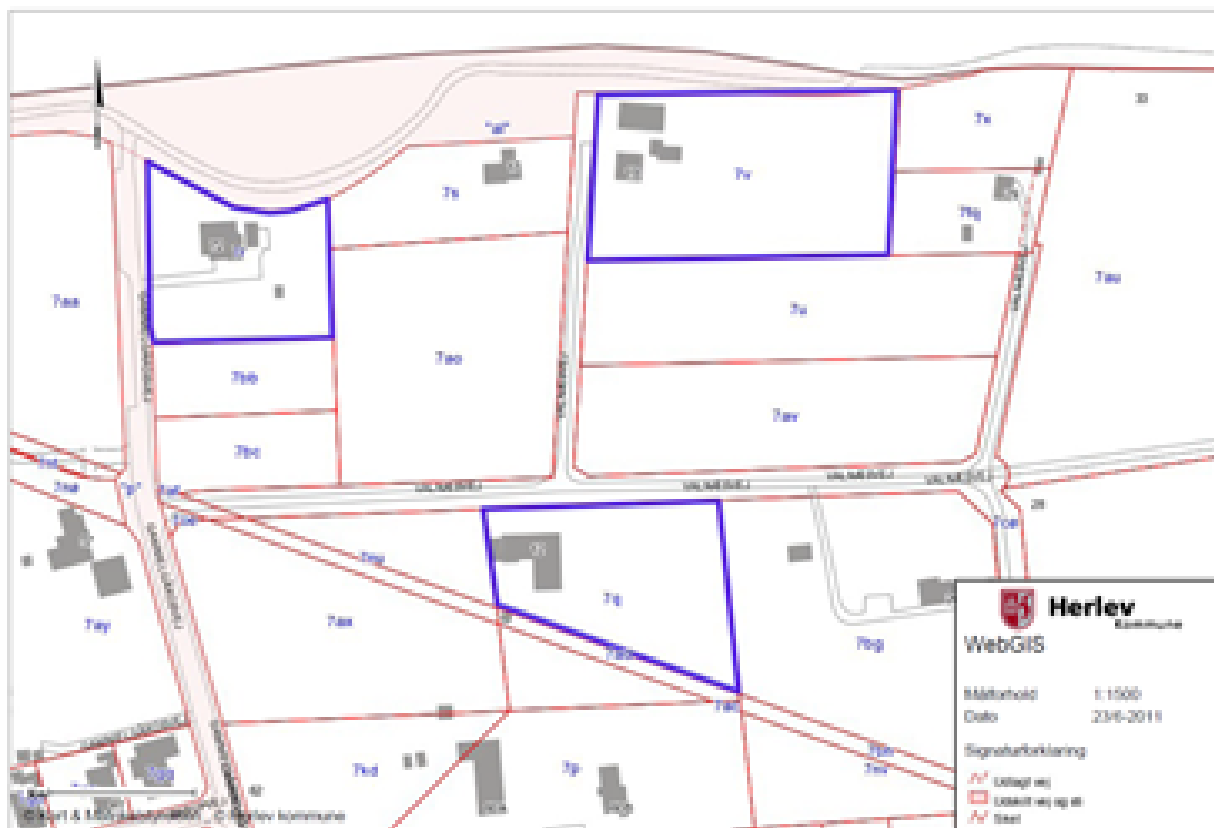
Kontrakligt medlemskab af kloakforsyningen

I Herlev Kommune er der tre ejendomme med kontraktligt medlemskab af forsyningen.

Tre ejendomme er kloakeret til spildevandssystemet, selvom de ligger uden for kloakopland.

De tre ejendomme er:

- Gammelgårdsvej nr. 72, V.
- Valnæsvej nr. 12.
- Valnæsvej nr. 19.



Tilslutning til kloaksystemet

Ophævelse af tilslutningspligt

Der er ingen områder i Herlev kommune, hvor kommunalbestyrelsen er indstillet på at ophæve tilslutningspligten helt eller delvist.

Ejendommene i Herlev Kommune har tilslutningspligt i henhold til aktuelle kloakplande.

Der er ingen planer om at ophæve tilslutningspligt for regnvand, da størstedelen af Herlev er begrænset nedsivningseget.

Herlev Hospital leder rensede spildevand til forsyningens regnvandsledning, der afleder til Kagsåparkens Regnvandsanlæg.

Direkte tilslutning til renselanlæg

Det er ikke relevant i Herlev Kommune, da forsyningsselskaberne ikke har renselanlæg i kommunen.

Medfinansieringsordninger

Der er på nuværende tidspunkt ikke aftalt medfinansieringsprojekter mellem HOFOR og Herlev Kommune.

Bestemmelser

Der er en række regler og bestemmelser omkring rettigheder og pligter i forbindelse med håndteringen af spildevand.

Det er Herlev Kommune, der står for at udarbejde spildevandsplanen, der fastlægger, hvordan spildevandet og regnvandet i kommunen skal håndteres.

Forsyningsselskabet HOFOR håndterer regn- og spildevand i kommunen. Herlev Kommune er medejer af HOFOR. HOFOR ejer det almene spildevandssystem i Herlev Kommune, og står for drift og anlæg af kloakanlæg i kommunen.

HOFOR skal sikre, at spildevandssystemet ved nyanlæg og renovering lever op til det gældende serviceniveau. Det eksisterende spildevandssystem lever i dag op til de kriterier for dimensionering, der var gældende på det tidspunkt, hvor kloakledningerne blev etableret.

Borgere og virksomheder

Borgere og virksomheder har som udgangspunkt tilslutningspligt og tilslutningsret for både husspildevand og regnvand. Der må tilsluttes almindeligt husspildevand, regnvand og vand fra omfangsdræn. Enkelte kloakplande er kun kloakeret for spildevand og ikke regnvand.

Grundejer skal sikre, at afløbskoefficienten for ejendommen overholdes ved afledning af regnvand til forsyningens ledninger. Overskydende regnvand skal enten forsinkes eller håndteres på egen grund. Det er grundejers ansvar, at den valgte løsning til tilbageholdelse/håndtering af regnvand er dimensioneret korrekt.

Det er grundejers ansvar at vedligeholde egne stikledninger, tagnedløb, rense tagrender med videre.

Spildevandssystemet er dimensioneret til at sikre, at der ikke sker oversvømmelse af terræn/stueplan. Det er borgernes og virksomhedernes eget ansvar at sikre deres kældre mod oversvømmelser fra spildevandssystemet. Grundejer skal således huske at sikre egen kælder, så der ikke kommer vand ind via gulvafløb, vinduer, lyskasser, kældernedgange og fundament.

For virksomheder gælder særlige regler for kvaliteten af processpildevand. For at aflede processpildevand til spildevandssystemet skal virksomheden have en tilslutningstilladelse fra kommunen.

Serviceniveau for forsyningselskabet

Der er fastlagt et serviceniveau for, hvor ofte der statistisk set må komme vand på terræn fra spildevandssystemet.

En stor del af kloaksystemet i Herlev Kommune er af ældre dato og dimensioneret efter datidens regnmønster og serviceniveauer. Spildevandssystemet skal på sigt opgraderes til at overholde nuværende serviceniveau med nuværende regnmønster. Dette vil blive beskrevet nærmere i afsnit om projekter og indsatser.

Serviceniveauet i Herlev Kommune er:

- At der sikres afledning fra godkendt stueplan ved gravitation. Kælderafvanding skal sikres af grundejerne selv.
- At der fra fælleskloakerede områder ikke må ske opstuvning til terræn oftere end hvert 10. år.
- At der på Herlev Ringvej ikke må ske opstuvning af regnvand til terræn oftere end hvert 10. år.
- At der fra øvrige separatkloakerede områder ikke må ske opstuvning af regnvand til terræn oftere end hvert 5. år.

For skybrud og andre store regnhændelser vil serviceniveauet være, at der højst hvert 100. år må stå mere end 10 cm vand på terræn, undtagen på arealer som er udpeget til oversvømmelse eller opmagasinering af vand. Ved gennemførelse af projekterne tages der i dimensioneringen udgangspunkt i klimatilpasningsplanens mål om at sikre til en 100 års hændelse. Der kan dog afviges fra målet afhængigt af de konkrete forhold og fysiske muligheder, sammenhæng med andre projekter samt anlæggets forventede levetid med videre. Dimensioneringen skal gennemføres i overensstemmelse med Spildevandskomiteens skrifter, herunder brug af klimafaktor.

Dimensionering

Når HOFOR dimensionerer spildevandssystemet, bliver der især taget højde for de forventede klimaændringer med mere regn, men også byudvikling med flere boliger tages med i dimensioneringen.

Ved nyanlæg og større renoveringer skal kloakanlægget dimensioneres efter national praksis. Beregningsmetoderne og principperne for funktionskrav og dimensionering af ledningssystemer er beskrevet i Spildevandskomiteens Skrift 27 og 30.

Ved dimensionering skal der blandt andet tages højde for den fremtidige byudvikling, vandforbrug, infiltration og klimaændringer, ligesom der skal tages højde for den generelle beregningsusikkerhed, der ligger i beregningsmetoderne.

Den samlede sikkerhedsfaktor fremkommer på baggrund af forskellige forhold:

- Dels en sikkerhedsfaktor for klimaudviklingen på 1,3 for fælleskloakerede områder og 1,24 for separatkloakerede områder.
- Dels en faktor 1,1 for byfortætning.
- Og en faktor på 1,2 i forhold til de usikkerheder der er i modellen for spildevandssystemet.

Dette giver en samlet sikkerhedsfaktor på:

$1,3 \cdot 1,1 \cdot 1,2 = 1,72$ for fælleskloakerede områder

$1,24 \cdot 1,1 \cdot 1,2 = 1,64$ for separatkloakerede områder

Når sikkerhedsfaktoren for byfortætning er sat til 1,1 skyldes det, at Herlev Kommune i spildevandsmæssig sammenhæng betragtes som fuldt udbygget, men der sker en fortætning ved nybyggeri, så der ofte er flere indbyggere pr. arealenhed end tidligere.

Dræningsret

Vand fra dræn, bortset fra omfangsdræn er i lovgivningen defineret som vandløbsvand. Vand fra dræn og vandløb må som udgangspunkt ikke tilledes til forsyningsselskabets ledninger. Der er dog enkelte undtagelser jævnfør nedenstående.

Fra tidligere tider har forsyningen i nogle tilfælde lagt dræn, vandløb og afløb fra mindre søer ind i regnvandsledningerne. Dette er sket med fuldt overlæg, og disse tilledninger til regnvandssystemet kan derfor ikke forbydes, medmindre der anvises andre muligheder for afledning af vandet.

Nogle steder har vandløb og grøfter skiftet status til spildevandstekniske anlæg. Her bevarer grundejer deres rettigheder til at dræne ud til vandløb/grøft, selvom det er klassificeret som en del af forsyningens ledningsanlæg.

Vand fra omfangsdræn er i lovgivningen defineret som spildevand, og må derfor ledes til kloaksystemet. Vand fra omfangsdræn skal ledes til regnvandsledningen eller fællesledningen. Den samlede afledningsret for grunden skal overholdes.

Afløbskoefficient og afløbsret

Enhver ejendom/matrikel har en fastsat afløbskoefficient for afledning af regnvand. Afløbskoefficienten er fastsat ud fra den kapacitet, som kloakledningerne er dimensioneret til. Afløbskoefficienten eller afløbsretten skal overholdes fra alle ejendomme.

Formålet med afløbskoefficienter er, at der kun ledes den mængde regnvand til kloakken, som kloakledningerne er dimensioneret til. Hvis der afledes regnvand fra et større areal end beregnet ud fra afløbskoefficienten, skal vandet forsinkes, så afløbsretten overholdes.

Hvis en grundejer bygger nyt/om eksempelvis en tilbygning eller en carport og ikke kan overholde afløbskoefficienten, skal grundejeren enten håndtere regnvandet selv eller forsinke det, så afløbsretten kan overholdes, før det løber ud i det almene kloaksystem.

Afløbskoefficienterne blev fastsat ved etableringen af kloakledningerne typisk i landvæsenskommissionskendelser. En oversigt over de landvæsenskommissionskendelser, der ligger til grund for etableringen af kloaksystemet i Herlev Kommune, kan ses i bilag 2, afløbskoefficienter.

Afledningskoefficienter samt afledningsret for matriklerne i Herlev Kommune er tilgængelige i Herlev Kommunes gis-kort.

Afløbskoefficient

Afløbskoefficienter bruges til at regulere fra hvor stor del af ejendommen overfladevand må afledes til regnvands- eller fælleskloakken. Hermed er afløbskoefficienten et udtryk for, hvor stor del af nedbøren der må ledes direkte til kloakken.

Enhver ejendom, der er tilsluttet forsyningens regnvands- eller fællesledninger, har en afløbskoefficient, der blev fastsat ved etableringen af kloakken. I ældre kloakoplande er afløbskoefficienten fastsat i landvæsenskommissionskendelser, mens den i nyere kloakoplande kan være fastsat i spildevandsplanen. Der kan således også være forskel i afløbskoefficienterne alt efter, hvornår kloakken er etableret.

Ud fra afløbskoefficienten, dimensioneringskriterierne og grundareal kan der beregnes en afløbsret for den enkelte ejendom.

Grundareal gange afløbskoefficienten angiver således størrelsen af det areal, hvorfra der må ledes regnvand til kloak.

Eksempel:

Ved et grundareal på 800 m² og en afløbskoefficient 0,17, må der afledes regnvand fra 133 m² til kloak. ($800 \cdot 0,17 = 133$).

Afløbsret

Hvis der ønskes afledt overfladevand fra et større befæstet areal end afløbskoefficienten giver ret til, så anvendes afledningsret i stedet. Afløbsretten er et udtryk for hvor mange l/s overfladevand, der må ledes til kloaksystemet fra ejendommen.

Ejendomme, som afleder overfladevand fra et større areal end fastlagt af afløbskoefficienterne, skal håndtere en del af overfladevandet på egen grund, så afledningsretten overholdes. Dette kan ske ved at nedsive vandet, at benytte vandet på ejendommen f.eks. til vanding eller toiletskyl/tøjtvaske eller ved at forsinke afledningen af vand til den almene regnvandskloak.

Afledningsretten beregnes ved at gange arealet i hektar med dimensioneringskriteriet for det pågældende kloaksystem.

- I separatkloakerede områder er dimensioneringskriteriet 110 l/s/ha.
- I fælleskloakerede områder er dimensioneringskriteriet 140 l/s/ha.

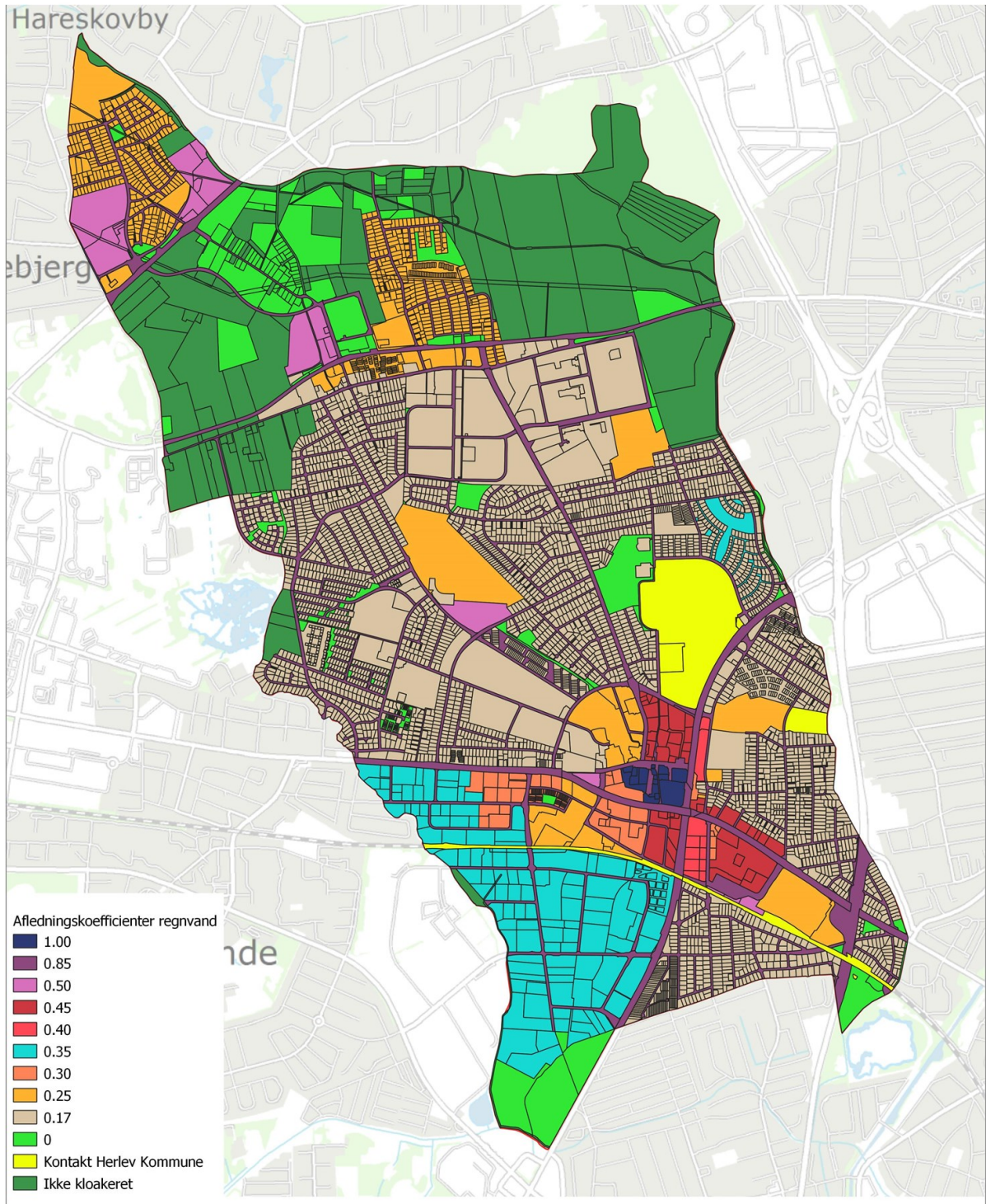
For ovenstående eksempel i separatkloakeret område vil afløbsretten blive: $133/10.000 \cdot 110 = 1,5$ l/s. Der må altså afledes 1,5 l/s til regnvandskloakken.

For ovenstående eksempel i fælleskloakeret område vil afløbsretten blive: $133/10.000 \cdot 140 = 1,9$ l/s. Der må altså afledes 1,9 l/s regnvand til fælleskloakken.

Ved dimensionering på egen grund benyttes DS 432 med en dimensionsgivende regn på 110 l/s/ha for separatkloak og 140 l/s/ha for fælleskloak. Af hensyn til klimaforandringer ganges den dimensionsgivende regn med en klimafaktor på 1,25 for separatkloak og 1,3 for fælleskloak. Anlægget på egen grund gøres altså større for at indbygge en sikkerhed for, at der ikke afledes mere regnvand til kloakken, end kloakken er dimensioneret til, også når der på grund af klimaforandringer falder mere regn.

Det er vigtigt at være opmærksom på, at udformningen af anlæggene er af en sådan karakter, at overskyende vand ved skybrud så vidt muligt kan stå i grønne arealer, hvor vandet ikke forårsager skader på bygninger, infrastruktur m.m..

Ved udstykninger skal man være opmærksom på, at hver enkelt ejendom skal overholde afløbskoefficienten. Det betyder, at ejendommen, der udstykkes fra, måske skal lave forsinkelse eller nedsivning for at overholde afløbskoefficienten. Herlev Kommune stiller krav om, at afløbskoefficienten overholdes på ejendommen, der udstykkes, inden kommunen godkender udstykningen.



Gældende afløbskoefficienter.



Hvad gælder for min ejendom

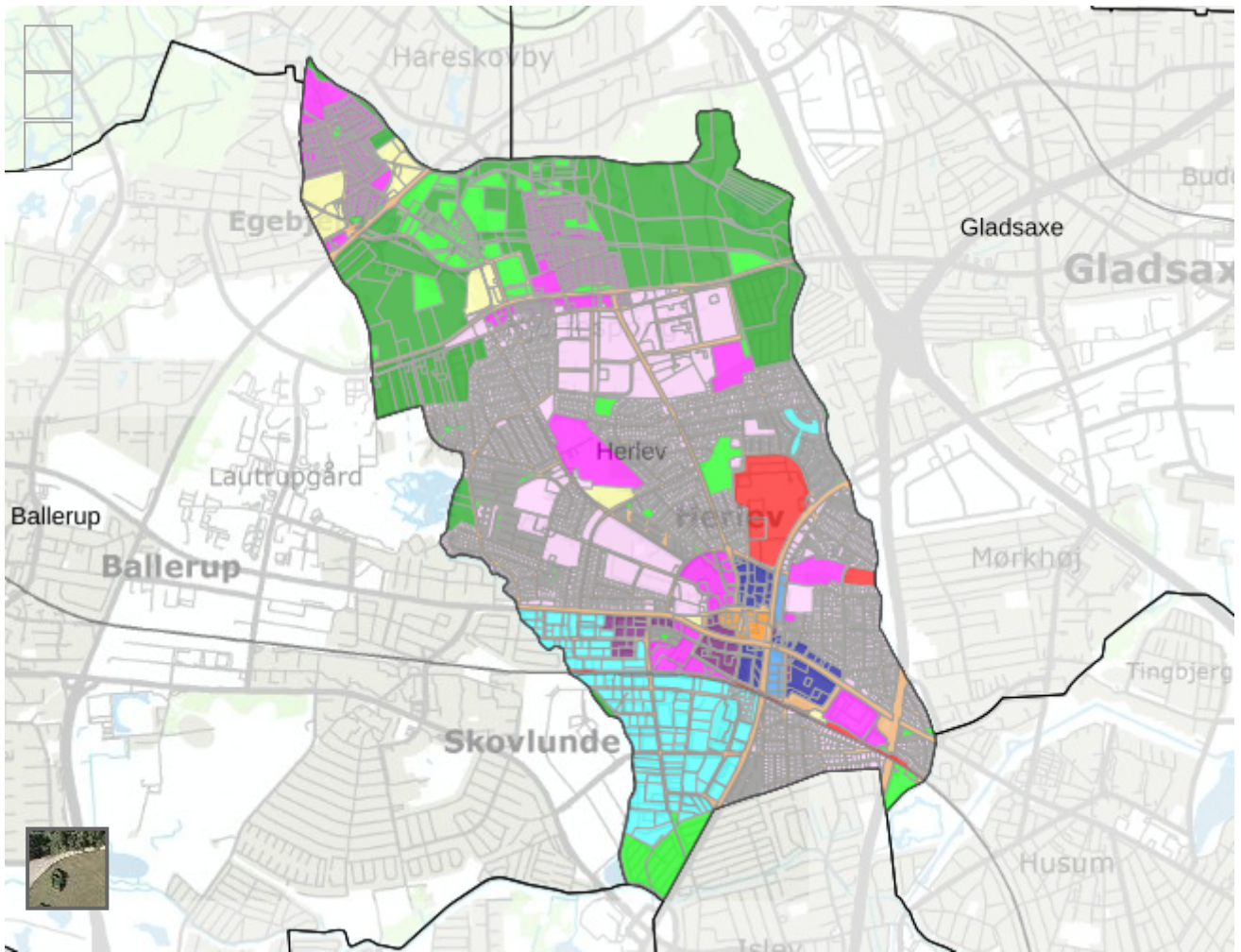
Hvad gælder for min ejendom?

På Herlev Kommunes gis-kort kan du se, hvad der gælder for din ejendoms kloakforhold. Følgende oplysninger kan ses:

- Om ejendommen er kloakeret til spildevandsforsyningen, og om ejendommen er separat-, fælles- eller spildevandskloakeret .
- Oplysninger om afløbskoefficient og afløbsret for ejendommen.
- Oplysninger om spildevandsforsyningens ledninger.

På gis-kortene vises de senest opdaterede oplysninger om kloakforholdene. Mindre afvigelser fra spildevandsplanens kort kan derfor forekomme.

Hvis ejendommen optræder forkert, så er der måske en fejl i BBR-oplysningerne. Ejendommens ejer er ansvarlig for, at oplysninger i BBR er rigtige. Kontakt kommunen for at få oplysningerne rettet.



Lokal håndtering af regnvand

Hvis der afledes vand fra et større areal end fastsat i henhold til afløbskoefficienten, er der flere forskellige muligheder for at håndtere vandet lokalt.

Nogle af mulighederne kan ses herunder.

Nedsivning

Hvis regnvand ønskes nedsivet i faskine, regnbed eller lignende, skal man være opmærksom på, at nedsivning kræver nedsivningstilladelse fra kommunen.

Nedsivningstilladelse søges via Byg og Miljø: <https://www.bygogmiljoe.dk/>

I forbindelse med nedsivning skal man være opmærksom på:

- At vandet ikke må kunne forurene grundvandet.
- Jordens nedsivningsevne.
- Nogle steder i kommunen står grundvandet højt, og der er derfor begrænset mulighed for nedsivning.

Regnvand til toiletskyl og tøjvask

Hvis regnvand ønskes benyttet til toiletskyl eller tøjvask, skal grundejer sikre, at regnvandsanlægget etableres i henhold til den gældende udgave af Rørcenter-anvisning 003: Brug af regnvand til wc-skyl og vaskemaskiner i boliger. Det skal på denne måde sikres, at der ikke er risiko for forurening af drikkevandsforsyningen.

Forsinkelse i bassin

Hvis regnvand ønskes forsinket i rørbassin, faskine, regnbed eller anden bassinløsning, skal afløbet fra ejendommen neddrøses til gældende afløbsret.

Afledning til recipient

Hvis regnvand ønskes afledt til grøfter, vandløb eller søer, skal følgende vilkår overholdes:

- Alle udløb til recipient skal have en udledningstilladelse, som søges hos Herlev Kommune.
- Afledning fra befæstede arealer skal vurderes i forhold til risikoen for forurening af recipienten. Som hovedregel skal udledninger ske via passage af sandfang, bassin og eventuelt olieudskiller.
- Regnvandsudløb skal dimensioneres i henhold til kapaciteten i recipienten. Udløb må ikke forårsage stofmæssige problemer i recipienten.

Planlagte projekter og indsatser

I dette afsnit beskrives de større projekter og indsatser, som forventes udført i planperioden. Nogle af projekterne er allerede vedtaget, og projekteringen er påbegyndt. Andre projekter og indsatser vil blive påbegyndt i planperioden, men vil fortsætte udover planperioden.

Afsnittet er opdelt i kloakprojekter, som kan have en direkte betydning for enkelte grundejere, og i politisk vedtagne planer og i analyseprojekter, hvor der er behov for et nærmere analysearbejde, før et endelig projekt eller indsats kan besluttes.

Kloakeringsprojekter

Her beskrives de områder, hvor der på nuværende tidspunkt ikke er kloakeret, men som kloakeres i planperioden. Projekterne vil have en direkte påvirkning på grundejere i områderne. Samtidig beskrives projekter, hvor kloaksystemet ændres fra fælleskloak til separatkloak.

Kloakering af Gammel Klausdalsbrovej vest

Der etableres et nyt kloakopland for kloakering af et område ved Gammel Klausdalsbrovejs vestlige del mod Ballerup. Der er flere helårsbeboelser i området, en offentlig vej samt fire kolonihaveforeninger. Kloakoplandet opdeles i tre underoplande: 602a som separatkloakeres, samt 602b og 602c som spildevandskloakeres.

Kloakering af vejarealet og helårsbeboelserne, kloakopland 602a, koordineres så vidt muligt med renovering af vejen, mens kolonihaveforeningerne kloakeres i henhold til projekt om kloakering af kolonihaver.

Kloakeringen udføres for at sikre overfladevand og grundvand mod forurening fra husspildevand, samt af hensyn til de hygiejniske forhold i nedstrøms vandsystemer.

Afløbsret

Afløbskoefficienten for helårsbeboelser på Gammel Klausdalsbrovej sættes til 0,25 som for øvrige ejendomme i området, og dimensioneres ud fra en regnintensitet på 110 l/s/ha.

Tagvand og overfladevand i øvrigt er indeholdt i afløbskoefficienten på 0,25. Dræning af ejendommene bortset fra omfangsdræn skal håndteres på egen ejendom eller i henhold til vandløbslovens bestemmelser om dræning.

Helårsbeboelser gives mulighed for selv at håndtere regnvand, således at de alene tilsluttes for spildevand.

Afløbskoefficienten for vejen Gammel Klausdalsbrovej sættes til 0,85 som for øvrige veje i Herlev Kommune. Det forudsættes, at vand fra vejarealer og eventuelt forurenede drænvand renses før afledning til regnvandssystemet, eventuelt gennem filterjord.

Afløbskoefficienten for de grønne kolonihaver sættes til nul, da de kun kloakeres for spildevand, og derfor selv skal håndtere regn- og drænvand.

Ved kloakeringen skal HOFOR fremføre stik til henholdsvis regn- og spildevand til helårsbeboelserne på Gammel Klausdalsbrovej, som er nævnt i bilag 3, skema B3, 3.

Kloakoplandet bliver delopland 602 med underoplandene 602a, 602b og 602c i Spildevandsplan 2020-29, og fremgår som planlagt kloakeret af kortet over kloakoplande.

Samtidigt forberedes kloakering af de ubebyggede ejendomme omkring Gammel Klausdalsbrovej, hvor der på sigt kan forventes bebyggelse.

Alle almene afløbsanlæg ejes og drives af HOFOR.

Der vil blive anlagt en spildevandsledning fra Gammel Klausdalsbrovej, der leder til Spildevandscenter Avedøre, og en regnvandsledning der leder til regnvandssystemet. Regnvandssystemet må gerne bestå af grøfteløsninger for at skabe bedre kapacitet og klimasikre området. Regnvandssystemet vil have afledning til Sømosen og Sømose Å.

HOFOR har vurderet, at det ikke er muligt at tilføre større vandmængder til eksisterende ledninger, og der skal derfor etableres et nyt regnvandssystem.

Regnvandshåndtering kan foregå helt eller delvist i åbne grøfter og bassiner. Vandets naturlige kredsløb skal indtænkes, og regnvand søges håndteret lokalt. Ifølge Herlev Kommunes vision og klimatilpasningsplan skal regnvandet desuden søges udnyttet til rekreative interesser.

Herlev Kommune har på grund af jordbundsforholdene vurderet, at mulighederne for nedsivning omkring Gammel Klausdalsbrovej er begrænsede. Regnvandet fra vej og helårsbeboelser kan derfor ledes til det almene regnvandssystem. Der vil ikke blive regnvandskloakeret for kolonihaver, da de er begrænset bebygget, og fremstår som grønne haver, hvor lokal håndtering af regnvandet skønnes mulig.

Kloakering af haveforeninger

Der er syv haveforeninger i Herlev Kommune, heraf er én kloakeret for spildevand, mens de andre seks er ukloakerede. De seks ukloakerede haveforeninger skal spildevandskloakeres inden udgangen af 2028.

Kloakeringen udføres for at sikre overfladevand og grundvand mod forurening fra husspildevand, samt af hensyn til de hygiejniske forhold i nedstrøms vandsystemer.

Haveforeningerne kloakeres alene for spildevand og ikke for regnvand.

Regnvandskloakering er dyrt både for den enkelte haveforening og for forsyningselskabet, og dermed for kunderne. Haveforeninger fremstår som grønne områder med en lav bebyggelsesgrad, og det vurderes derfor, at de selv kan håndtere regnvandet.

Tidsplan

Haveforeningerne skal inden udgangen af 2026, fremsende en plan for kloakering.

Kloakering skal være gennemført inden udgangen af 2028. Hvis en haveforening ønsker at blive tilsluttet forsyningselskabets kloak tidligere, kan foreningen eventuelt aftale dette med HOFOR.

De seks haveforeninger som skal fremsende en plan for kloakering er:

- H/F Nyvang
- H/F Klausdalsbro
- H/F 515
- H/F Hjortespring
- Hf Syvendehus
- Pf Rytterhaven

Haveforeningerne H/F 515 og H/F Hjortespring vil blive en del af kloakoplandet 602b, Hf Syvendehus og Pf Rytterhaven vil blive en del af kloakoplande 602c, mens der vil komme et nyt kloakopland, nr. 119, for H/F Nyvang og H/F Klausdalsbro.

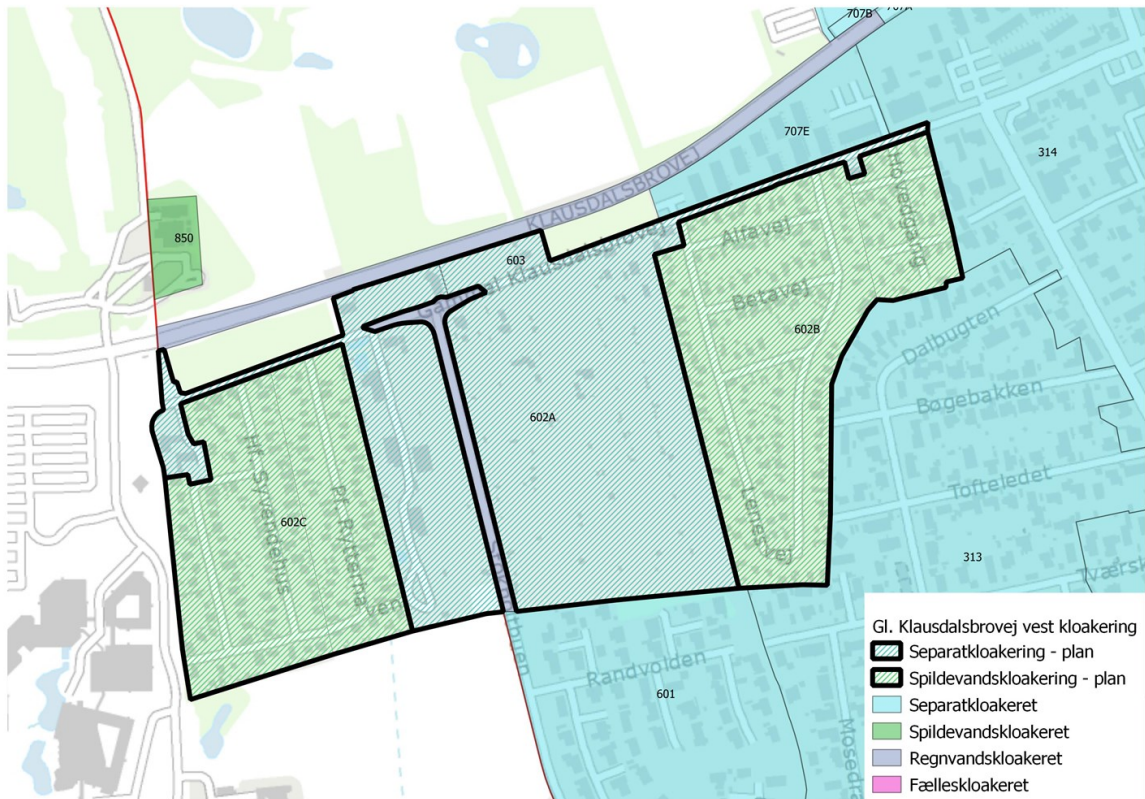
Haveforeningerne skal betale tilslutningsbidrag til HOFOR, sådan at de betaler de faktiske udgifter for tilslutningen til det almene kloaksystem. Anlæg af spildevandskloakken indenfor foreningernes område skal foreningerne selv stå for.

Der skal tilstræbes en god dialog mellem den enkelte haveforening og HOFOR om placering af tilslutningspunkt og tidspunkt for tilslutning.

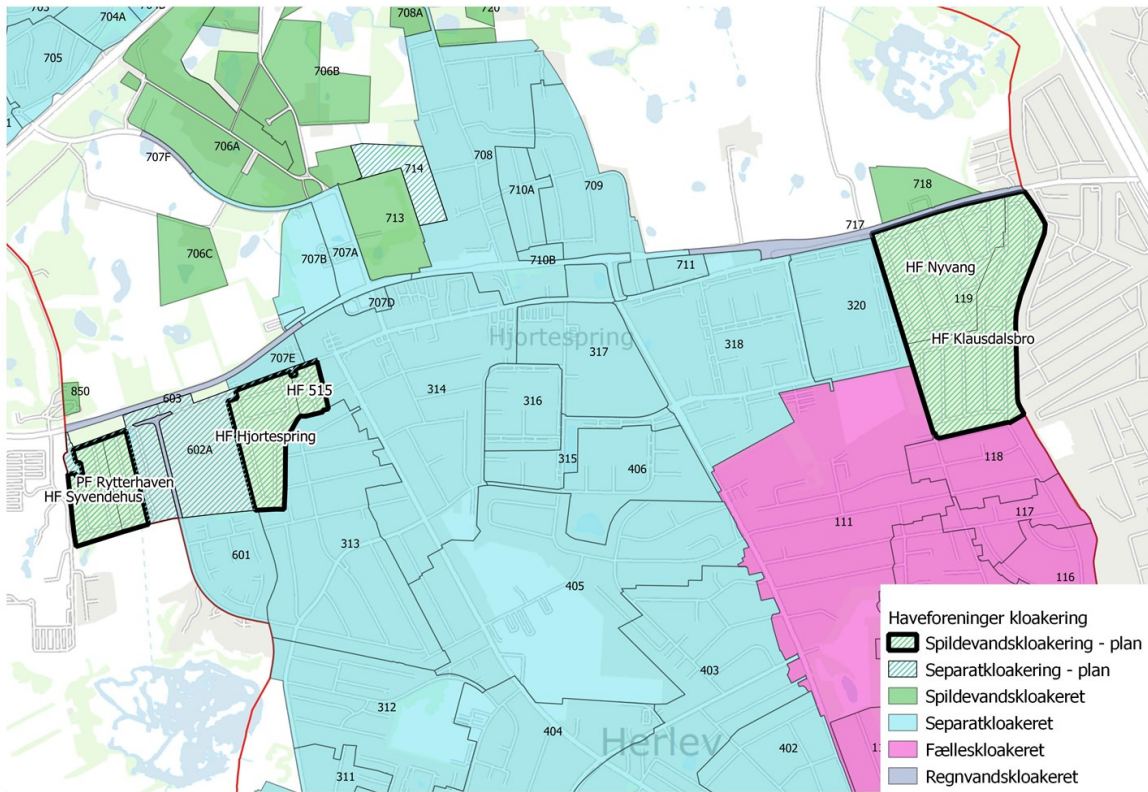
Vejvandsseparering i dele af Kagsåens kloakopland

I forbindelse med etablering af Kagsåparkens Regnvandsanlæg skal kloakoplandene 105, 106, 107, 108, 112, 113 og 114 i Kagsåens kloakopland helt eller delvist vejvandsepareres. Det følger af et krav i de statslige vandplaner om, at aflastning fra fælleskloakkerne til Kagså reduceres.

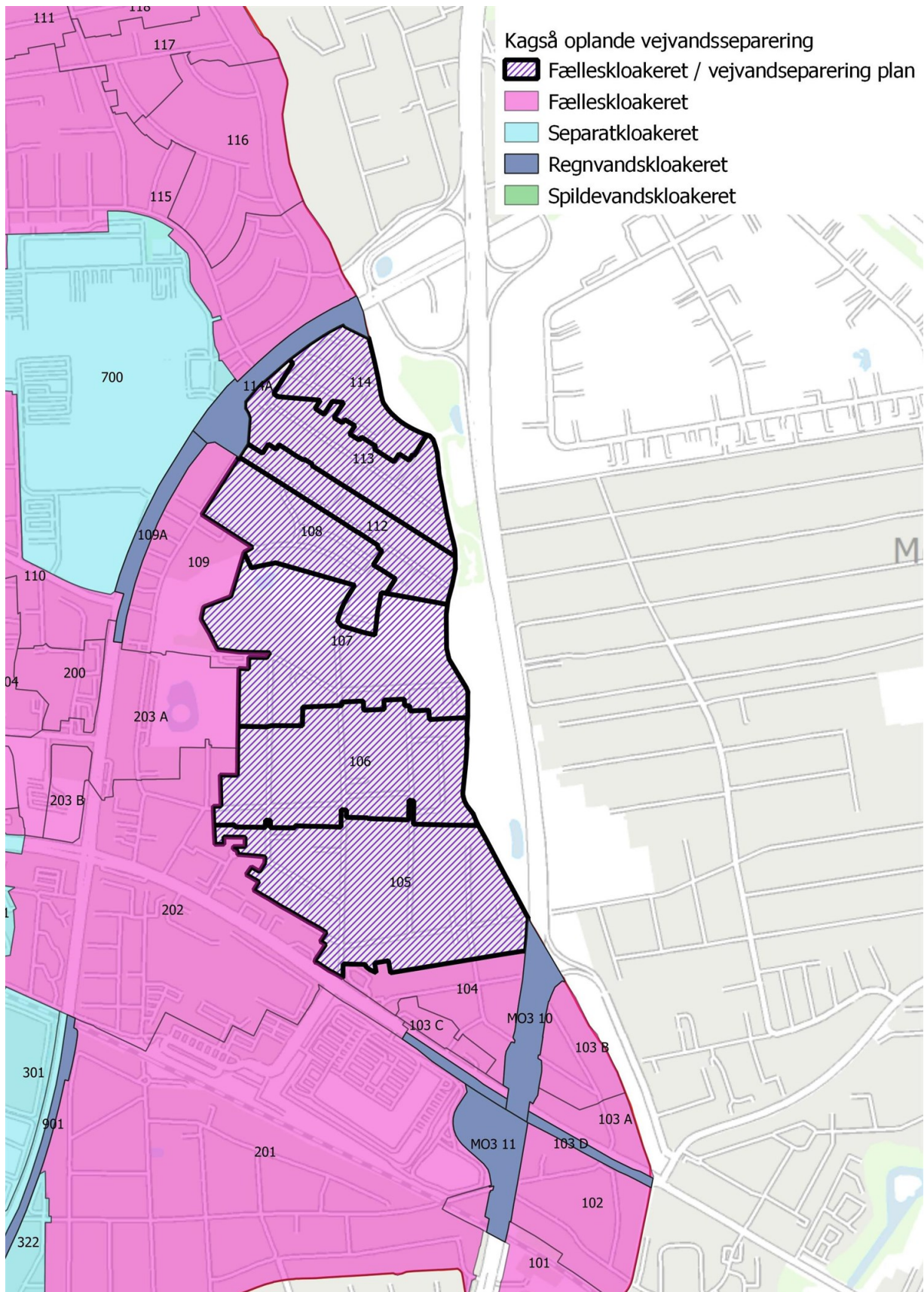
Vejvandsseparering omfatter, at der etableres en ny regnvandsledning i vejen til afledning af regnvand fra vejen. Der planlægges ikke ændringer for afledning af regnvand fra boliger i områderne, som fortsat vil aflede til fælleskloakken. Det vil dog blive vurderet, om der skal være mulighed for, at nybyggeri tilsluttes separatkloakken.



Planlagt kloakering af Gl. Klausdalsbrovej vest.



Planlagt kloakering af haveforeninger.



Planlagt vejvandsseparering i oplande til Kagså.

Vedtagne planer

De planer og projekter, som tidligere er besluttet, nævnes her. Flere af planerne vil udmøntes i projekter i løbet af planperioden. Nogle af planerne kan ses på Herlev Kommunes hjemmeside.

Harrestrup Å skybrudstilpasning

Herlev Kommune og HOFOR har sammen med ni andre kommuner og deres forsyninger i Harrestrup Å-oplandet udarbejdet og godkendt Kapacitetsplan 2018 for Harrestrup Å. Kapacitetsplanen omfatter, at Harrestrup Å-systemet inklusiv Sømose Å og Kagså indrettes, så å-systemet kan aflede en 100-års regnhændelse uden af forårsage skadevoldende oversvømmelser. Der skal derfor etableres en række kapacitetsudvidelser i vandløbene. I Herlev Kommune er det blandt andet projekterne:

- Kagsåparkens Regnvandsanlæg.
- Udvidelse af nedre Kagså fra motorring 3 til Kagsmosen.
- Indretning af Kagsmosen opstuvningskapacitet.
- Etablering af opstuvningskapacitet i Sømose Å ved Mileparken og i Hanevad Sø.
- Indretning af Sømosen til opstuvningskapacitet.

Flere projekter etableres i de øvrige kommuner. Alle projekterne planlægges etableret i perioden 2018-2048.

Kagsåparkens Regnvandsanlæg

Herlev Kommune og HOFOR deltager i samarbejde med Novafos og Gladsaxe Kommune om Kagsåparkens Regnvandsanlæg. Der etableres en ny underjordisk spildevandsledning med kapacitet til forsinkelse af spildevand, og på overfladen af Kagsåparken indrettes områder til forsinkelse af regnvand.

Herlev Hospital kloakopland 700 vil fremover lede rensset spildevand direkte til Kagsåparkens Regnvandsanlæg.

Skybrudssikring jævnfør skybrudsplan

Herlev Kommune har udarbejdet en skybrudsplan, hvor der er en række indsatser, som forventes analyseret og udført i planperioden. Skybrudsplanen indeholder en handlingsplan for tre indsatsperioder, hvor der i de to første indsatsperioder er beskrevet forskellige indsatser, som skal udføres. Alle indsatser bør koordineres med opgraderingen af kloaksystemet til nutidig regn.

Analyseprojekter

For en række projekter og planer skal der først laves nærmere analyse, før konkrete projekter besluttes.

Opgradering af kloaksystemet

Kloaksystemet i Herlev Kommune er hovedsaligt etableret fra 1920 til 1970. Kloaksystemet er flere steder ikke længere tidsvarende med hensyn til kapacitet grundet det ændrede klima og deraf større regnhændelser.

HOFOR er i gang med at udarbejde masterplaner for delområder i Herlev Kommune. Første masterplan dækker et område i Herlev Øst ud mod Kagsåen, og den næste masterplan forventes at dække erhvervskvarteret syd for S-banen i Herlev samt dele af Midtbyen. I den forbindelse skal det analyseres, hvor kloaksystemet ikke lever op til serviceniveauet med nuværende regnmønster. Der hvor kloaksystemet ikke lever op til nuværende serviceniveau med nuværende regnmønster, skal der laves en plan for opgradering og udførelse, så kloaksystemet bliver tidssvarende.

Det forventes, at kloaksystemet opgraderes i de mest udsatte områder i løbet af planperioden. Udførelse af opgradering skal så vidt muligt koordineres med skybrudsindsatser og andre større projekter.

Hospitalssøen

Hospitalssøen i Hospitalsparken anvendes som forsinkelsesbassin for fælleskloakken, og søen påvirkes derfor af spildevand fra husholdninger m.m.

Spildevandet skal frakobles fra søen i Hospitalsparken, så den fremover kun benyttes til overfladevand, da området benyttes rekreativt. Det skal i planperioden undersøges, hvordan et projekt kan udføres, så søen fortsat kan modtage overfladevand, men ikke spildevand fra husholdninger m.m. Søen kan eventuelt blive en del af en klimatilpasningsløsning.

Overslag over omkostninger i planperioden 2020-29

Projekter og indsatser i spildevandsplanen vil medføre omkostninger til anlæg.

Størstedelen af omkostningerne vil blive finansieret over spildevandstaksterne, da det er HOFOR, der står for anlæg af spildevandsanlæg. Nogle anlægsudgifter er årligt tilbagevendende f.eks. diverse renoveringsopgaver, mens andre udgifter er engangsudgifter, hvor et særskilt projekt skal udføres.

Alle grundejere, der bygger nyt, vil stadig skulle håndtere regnvand, så afløbskoefficienten og afløbsretten overholdes.

I forbindelse med kloakering af Gammel Klausdalsbrovej vest vil Herlev Kommune have udgifter til tilslutningsbidrag samt kloakering på de kommunale ejendomme. Derudover vil der være en udgift til vejafvanding samt eventuel kloakering af kommunalt ejede kolonihaver. Private grundejere vil have en udgift til kloakering på egen grund samt tilslutningsbidrag. Haveforeningerne vil have en udgift til tilslutningsbidrag og kloakering på egen matrikel.

Herunder ses et skema med et overslag over HOFORs forventede anlægsomkostninger i planperioden 2020-29. Overslagene vil løbene blive ændret, hvis der sker ændringer i forudsætningerne f.eks. i forbindelse med byudviklingen. På det årlige møde mellem HOFOR og Herlev Kommune er der en dialog om, hvilke projekter og indsatser der skal udføres hvornår.

Derudover er overslagene meget usikre, da mange af projekterne først skal analyseres nærmere og derefter detailplanlægges. Først når detailplanlægningen er på plads, kan der gives et mere præcist overslag for omkostningerne for de enkelte projekter.

Anlægsprojekt	Prognose 2020-2029 kr.	Bemærkning
Forventet nye projekter vedrørende bygværker	2.489.000	
Herlev Hovedgade. To nye olieudskillere	3.000.000	Forventes udført 2020-21

Ramme bygværker og pumpestationer	4.899.000	Løbende renoveringer
Bassin ved Fuglehøj	4.000.000	Forventes udført i 2020
Ålbroen 11 Spildevandspumpestation	2.900.000	Forventes udført i 2020
Harrestrup Å prognose	52.698.000	I henhold til Harrestrup Å kapacitetsplan
Afskæring af regnvand Pitznersvej	900.000	Vandplankrav
Klimatilpasning Herlev investeringsprognose	106.000.000	Opfølgning på skybrudsplan
Kagsåparkens regnvandsanlæg	105.000.000	Forventes udført i 2024-28
Masterplan, Herlev syd for S-banen	15.000.000	
Midtbyens opland	4.000.000	
Overfladevand Herlev Hospital	0	Forventes færdigt i 2019.
Ad hoc Ledningsarbejder	1.680.000	Løbende renoveringer
Akut ledningsrenovering	20.000.000	
Renovering af hovedledninger	30.000.000	Løbende renoveringer
Udskiftning dæksler & brønde	732.000	Løbende

Kloakering af haveforeninger	30.000.000	Forventes udført i årene 2024-27
Ledningsomlægning i.f.m. byudvikling	5.000.000	
Letbane Ring 3	32.000.000	Arbejdet er startet
Nye stikledninger	9.000.000	
SRO konvertering	1.200.000	
Vejvandsseparering Kagså opland	-	Omkostning ukendt.
Opgradering kloaksystem	-	Analyseres og koordineres med klimatilpasning. Omkostninger ukendt.
Kloakering Gammel Klausdalsbrovej	10.000.000	
I alt i planperioden 2020-29	440.498.000	

Bilag

Oversigt over bilag og skemaer.

Bilag 1. Ordliste og definitioner

Bilag 2. Landvæsenskommisionskendelser

Bilag 3. Afløbsforhold i det åbne land

- Skema B3, 1. Ukloakerede ejendomme efter planperioden
- Skema B3, 2. Ejendomme med kontraktligt medlemskab af kloakforsyningen
- Skema B3, 3. Boliger, der kloakeres i forbindelse med kloakering af Gammel Klausdalsbrovej
- Skema B3, 4. Ejendom, der tilsluttes regnvandskloak ved kloakering af Gammel Klausdalsbrovej
- Skema B3, 5. Ejendomme, der tilsluttes spildevandskloak, men ikke regnvandskloak.

Bilag 4. Status for kloaksystemet

- Skema B4,1. Overløbssystemer
- Skema B4,2. Olieudskillere
- Skema B4,3. Pumpestationer
- Skema B4,4. Bassiner
- Skema, B4,5. Oversigt over kloakoplande

Bilag 5. Udledningpunkter og udledningstilladelser

Bilag 1. Ordliste og definitioner

Dette bilag indeholder en liste over de mest gængse ord og definitioner relateret til spildevandsplanen.

Afløbskoefficient

Dimensionsløs faktor, der afhænger af terrænbefæstelsen, og som regnvandsmængden per tidsenhed skal ganges med, for at angive den strøm der påregnes ført til afløbssystemet. Afhængig af om afstrømning og regn måles som intensiteter (vandføringer per volumenenhed) eller dybder (vandvolumener per arealenhed), fås forskellige afløbskoefficienter.

Afløbsledning

Rørledning eller anden konstruktion, oftest nedgravet, som er konstrueret til transport af spildevand og/eller regnvand.

Afløbssystem

Åbent eller lukket ledningssystem med tilhørende anlæg til transport af spildevand og/eller regnvand til et rensningsanlæg eller andet udledningsanlæg.

Befæstet areal

Den del af et opland, som udgøres af impermeable eller semipermeable flader, og som derved bidrager til overfladeafstrømning.

Driftsopgaver

Opgaver der udføres af HOFOR for at opretholde den daglige funktion af det eksisterende afløbssystem, eksempelvis højtryksspuling, rodskæring m.m.

Drænvand

Ved drænvand forstås vand, der ledes til afløbssystemet igennem dræningsanlæg.

Forsinkelsesbassin

Bassin til midlertidig opbevaring af spildevand.

Forsyningsledninger

Ledninger, som forsyner private kunder og industri med f.eks. gas, elektricitet, kabel-TV og vand. Forsyningsledningerne for spildevand og regnvand er ejet af HOFOR.

Fælles privat spildevandsanlæg

Spildevandsanlæg som betjener to eller flere ejendomme, og som ejes, drives og vedligeholdes af ejerne af de pågældende ejendomme.

Fællessystem

Afløbssystem, hvor spildevand, regnvand og drænvand transporteres i samme ledning(er).

Grundvand

Vand som befinder sig i lag under jordoverfladen (under grundvandsspejlet). Grundvand der strømmer ind i et afløbssystem, kaldes indsvinningsvand eller infiltrationsvand.

Hovedledning

Ledning som stik fra ejendomme, vejbrønde m.m sluttes på.

Husspildevand

Spildevand udledt fra husholdninger, herunder afløb fra toilet, bad og køkken.

Indsvinning

Indtrængning af grundvand i et afløbssystem.

Industrispildevand

Spildevand som helt eller delvist stammer fra produktion i en industri- eller erhvervsvirksomhed.

Kloakforsyning

Forsyningselskab som har ansvaret for afløbsforholdene i kommunen. I Herlev Kommune hedder kloakforsyningen HOFOR.

Nedsivningsanlæg

Et spildevandsanlæg som har jorden (grundvandet) som recipient.

Nødoverløb

Udløb som ved driftsforstyrrelser (f.eks. pumpevig) udleder spildevand til en recipient for derved at undgå oversvømmelser.

Olieudskiller/sandfang

Bygværk ofte i forbindelse med tankstationer og værksteder, hvorigennem regnvand/spildevand ledes med så ringe hastighed, at eventuelt olieindhold udskilles på overfladen i et oliefang, og hvor sand og grus bundfældes. Er desuden ofte etableret inden udløb fra separatkloak til recipient.

Omfangsdræn

Dræn etableret omkring bygninger for at sikre fundamenter og kældre mod fugt og indtrængende vand.

Opland

Afvandingsområde med afløb til et afløbssystem eller vandløb.

Overfladevand

Vand fra nedbør der strømmer fra jordoverfladen mod en afløbsledning eller recipient.

Overløbsbygværk (regnvandsoverløb)

Bygværk i et fælles- eller delvist separatsystem eller i et rensningsanlæg som aflaster systemet for overskydende tilløb af vand.

Oversvømmelse

Tilstand hvor spildevand og/eller regnvand presses ud fra, eller er forhindret i at trænge ind i et afløbssystem, hvorved vandet lægger sig på jordoverfladen, eller trænger ind i bygninger.

PE (personækvivalent)

Den mængde forurening en person bidrager med ud fra standarddefinitioner.

Personækvivalenter kan angives for en række nøgleparametre som spildevandsmængde, organisk indhold, nærings- og stofindhold m.fl. Antallet af personækvivalenter er desuden uafhængig af det aktuelle personbidrag, men måles som den mængde, der tilstrømmer renseanlægget.

Recipient

Ethvert vandområde som eksempelvis havet, et vandløb eller en sø ligesom et vandførende lag, til hvilket afløbssystemer udledes.

Regnvand (overfladevand)

Nedbør som ikke er trængt ned i jorden, og som er afledt til et afløbssystem direkte fra jordoverfladen eller fra ydre bygningsoverflader.

Regnvandsbetingede udløb

Udløb fra afløbssystemet som følge af nedbør.

Separatsystem

Afløbssystem der normalt består af to rørledninger, hvoraf det ene transporterer spildevand og det andet regnvand.

Spildevand

Alt vand der afledes fra beboelse, virksomheder, øvrig bebyggelse samt befæstede arealer.

Stikledning

Den ledning, der går fra den private del af en ejendoms afløbssystem og ud til hovedkloakken.

Særbidrag

Bidrag til kloakforsyningen udover det ordinære vandafledningsbidrag. Bidraget betales for særligt forurenede spildevand, og fastsættelsen af det skal fremgå af betalingsvedtægten.

Tilslutningsbidrag

Bidrag til kloakforsyningen for at blive tilsluttet et alment kloaksystem. Bidragets størrelse fremgår af betalingsvedtægten, og kan ses på HOFORs hjemmeside www.hofor.dk.

Udløb

Afsluttende del af en rørledning fra hvilken afløbsvand er udledt til et rensningsanlæg eller en recipient.

Udsivning

Udsivning fra et afløbssystem til den omgivende jord.

Uvedkommende vand

Uønsket vand i et afløbssystem.

Vandafledningsbidrag

Bidrag til kloakforsyning for at lede spildevand til et offentligt kloaksystem. Bidragets størrelse og beregning fremgår af betalingsvedtægten. Beregnes tit på grundlag af vandforbruget.

Vandførende lag

Vandførende lag i de øverste jordlag med høj hydraulisk ledningsevne såsom sand og grus.

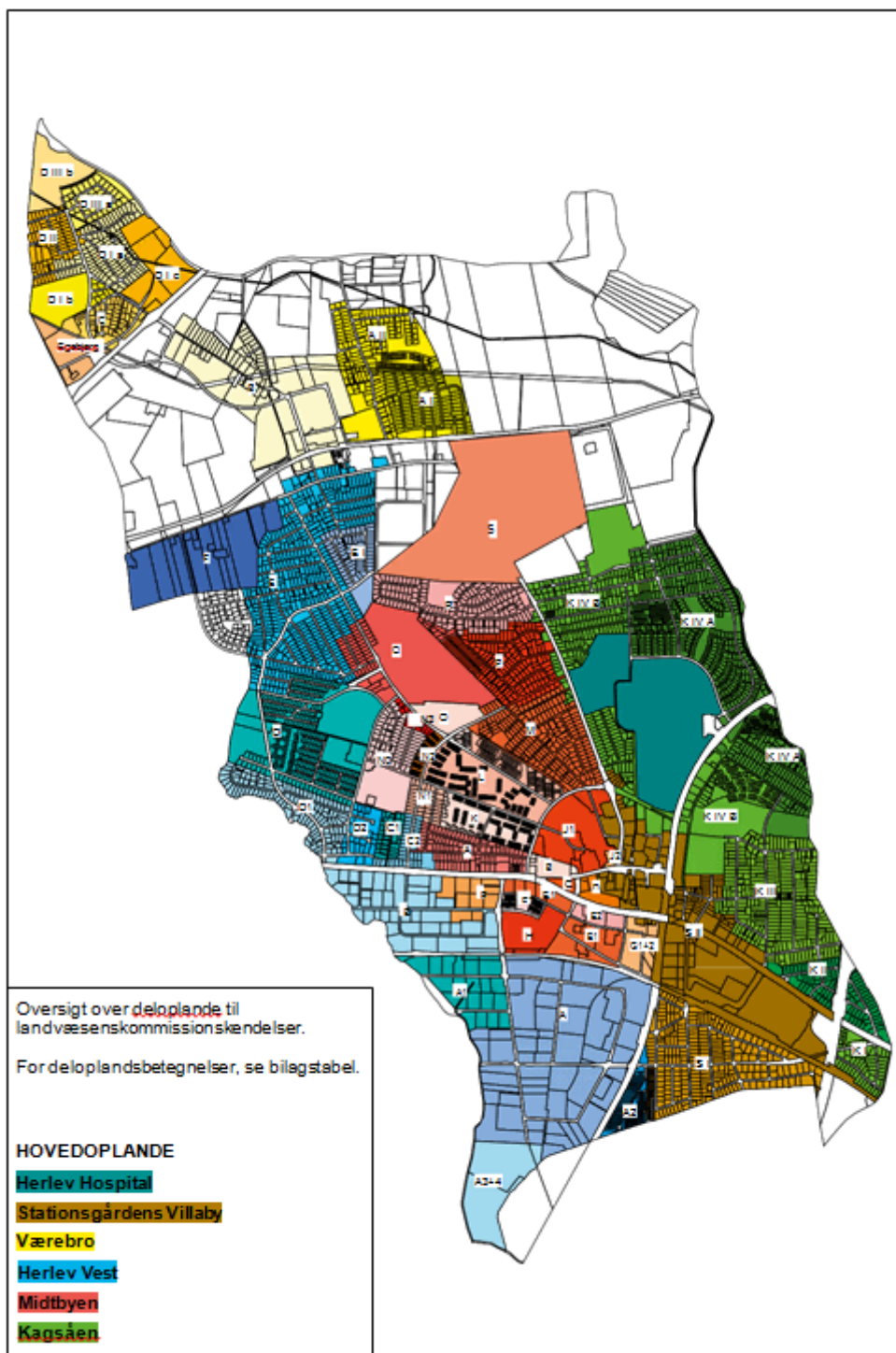
Vedligeholdelse

Rutinemæssigt arbejde der udføres til sikring af en fortsat fejlfri funktion af afløbssystemer.

Bilag 2.

Landvæsenskommissionskendelser

Nedenstående kort samt skemaer viser de Landvæsenskommissionskendelser, der har ligget til grund for anlæg af kloaksystemet i Herlev Kommune.



Hovedkendelser alle oplande

Oplandsnavn	Hovedkendelser
Kagsåens opland	<p>Kendelse angående kloakering af Kagsåens opland i Herlev, Gladsaxe og Københavns kommuner med dertilhørende anlæg af rensningsanlæg for spildevand og regulering af kagsåen, afsagt 10. juli 1936</p> <p>Endelig kendelse angående regulering af harrestrup Å på strækningen Spangen</p> <p>- Ringvej B4 og afskærende ledning fra Spangen til Herlev rensesanlæg afsagt 9. maj 1973</p>
Stationsgårdens Villaby	<p>Kendelse angående kloakering af Stationsgårdens Villaby m.v. i Herlev Kommune afsagt d. 12. januar 1945</p> <p>Endelig kendelse angående regulering af Harrestrup Å på strækningen Spangen</p> <p>- Ringvej B4 og afskærende ledning fra Spangen til Herlev rensesanlæg afsagt 9. maj 1973</p>
Herlev Vest	<p>Kendelse angående kloakering af Herlev Vest i Herlev kommune, herunder medtaget arealer i Ballerup-Måløv Kommune, afsagt d. 15. juni 1951</p> <p>Kendelse angående hovedspildevandsledning for de separatkloakerede områder i harrestrupåens opland afsagt 26. januar 1972</p> <p>Hovedregnvandsanlæg for Sømoseåens opland i Ballerup-Måløv og Herlev kommuner. Endelig kendelse afsagt d. 17. februar 1972</p>
Hovedspildevandsledning Herlev - Rødovre	<p>Hovedspildevandsledning Herlev - Rødovre for arealer i Herlev Kommune. Endelig kendelse afsagt d. 16. august 1972</p>
Midtbyen	<p>Afvanding af kloakoplandet Midtbyen i Herlev Kommune. Kendelse afsagt d. 9. juli 1959</p> <p>Kendelse angående hovedspildevandsledning for de separatkloakerede områder i Harrestrupåens opland afsagt 26. januar 1972.</p> <p>Hovedregnvandsanlæg for Sømoseåens opland i Ballerup-Måløv og Herlev kommuner. Endelig kendelse afsagt d. 17. februar 1972</p>

Værebros opland	<p>Kloakering af arealer omkring Gammelgårdsvej samt supplerende kloakanlæg i "Bakkedragets Villaby". Kendelse afsagt 31. august 1965</p> <p>Kloakering af arealer omkring Sortemosevej. Endelig kendelse afsagt 25. marts 1969</p> <p>Kloakering af områder omkring Skinderskovvej. Foreløbig kendelse afsagt d. 15. december 1970</p> <p>Hovedspildevandsledning fra Gammelgårdsvej til Åfaldet. Kendelse afsagt d. 23. maj 1973</p> <p>Kloakering af arealer omkring Hækmosen. Endelig kendelse afsagt d. 27. maj 1974</p>
Egebjerg Syd	Kloakering af arealer omkring Hækmosen. Endelig kendelse afsagt d. 27. maj 1974

Stationsgårdens Villaby

Dato	Type	Omfatter	Bemærkninger
Hele oplandet			
1945.01.12	Kendelse	Kloakering af Stationsgården Villaby	
1947.01.12	Tillægskendelse	Kloakering af Stationsgården Villaby	Regnskab iht. kendelse af 12.1.1947
Opland IIa og IIc			
1950.11.17	Kendelse	Kloakering af den sydlige del af Hjortespringvej	
1952.02.08	Tillægskendelse	Kloakering af den sydlige del af Hjortespringvej	Regnskab iht. kendelse af 17.11.1950

1953.04.16	Kendelse	Omlægning af en del af kloakledningen i den sydlige del af Tornerosevej	
Opland IIb			
1953.02.06	Kendelse	Lægning af supplerende kloakledning i Herlev Torv	
1954.07.01	Tillægskendelse	Lægning af supplerende kloakledning i Herlev Torv	Regnskab iht. kendelse af 6.2.1953
Herlev Bycenter			
1964.03.13	Foreløbig kendelse	Supplerende kloak for Herlev Bycenter mv.	
1972.10.25	Kendelse og regnskab	Supplerende kloak for Herlev Bycenter mv.	
1971.06.08	Foreløbig kendelse	Omlægning af kloakledninger i Herlev Bycenter mv.	
1972.09.27	Kendelse	Omlægning af kloakledninger i Herlev Bycenter mv.	
Dimensioneringsgrundlag			
Regnintensitet			
i = 125 l/s/ha i 10 min.			
Afløbskoefficienter			

Parcelarealer 1/5	0,2	
Parcelarealer 1/6	0,17	IIb
Parcelarealer 1/3	0,33	
Etagebebyggelse 1/5	0,3	IIb
Etagebebyggelse 1/6	0,25	IIb
Parcel+vejarealer 1/6	0,25	
Parcel+vejareal 1/5	0,28	
Vejarealer	0,85	Alle oplande

Værebros opland

Dato	Type	Omfatter	Bemærkninger
Udførelse af afskærende ledning langs Tibberup Å			
1953.12.05	Kendelse	Udførelse af afskærende ledning langs Tibberup Å mv. i Værløse, Herlev og Ballerup-Måløv kommuner	
Møllegården og Gammelgården (del af opland A II)			
1950.07.04	Kendelse	Kloakering af arealer af "Møllegården" og "Gammelgården"	

1957.01.15	Tillægskendelse	Ledningsanlæg og det midlertidige renseanlæg for afvanding 100 parceller af arealer af "Møllegården" og "Gammelgården"	Regnskab iht. kendelse 4.7.1950
Bakkedragets Villaby (opland A I)			
1962.12.10	Udskrift	Afvanding af Bakkedragets Villaby	
1963.07.16	Foreløbig kendelse	Supplerende kloakanlæg i "Bakkedragets Villaby"	
1964.06.01	Tillægskendelse	Supplerende kloakanlæg i "Bakkedragets Villaby"	Til foreløbig kendelse af 16.7.1963
1965.08.31	Kendelse	Kloakering af arealer omkring Gammelgårdsvej samt Supplerende kloakanlæg i "Bakkedragets Villaby"	
1970.12.08	Tillægskendelse I	Kloakering af arealer omkring Gammelgårdsvej samt Supplerende kloakanlæg i "Bakkedragets Villaby"	Regnskab iht. kendelse 31.8.1965
1972.02.16	Tillægskendelse II	Supplerende kloakanlæg i "Bakkedragets Villaby"	Regnskab iht. kendelse 31.8.1965
Sortemosevej (opland D)			
1964.11.06	Foreløbig kendelse	Kloakering af arealer omkring Sortemosevej	
1969.03.25	Kendelse	Kloakering af arealer omkring Sortemosevej	Afløbskoefficienter

1972.02.25	Tillægskendelse	Kloakering af arealer omkring Sortemosevej	Regnskab iht. kendelse 25.3.1969
Hovedspildevandsledning fra Gammelgårdsvej til Åfaldet			
1973.05.23	Kendelse	Hovedspildevandsledning fra Gammelgårdsvej til Åfaldet	
1975.03.17	Tillægskendelse	Hovedspildevandsledning fra Gammelgårdsvej til Åfaldet	Regnskab iht. kendelse 23.5.1973
Hækmosen (opland C , DI)			
1971.12.08	Foreløbig kendelse	Kloakering af arealer omkring Hækmosen (under- oplandene C og DI,c m.v.)	
1974.05.27	Kendelse	Kloakering af arealer omkring Hækmosen (under- oplandene C og DI,c m.v.)	
Egebjerg Nord			
1964.10.21	Foreløbig kendelse	Detailkloakering af Egebjerg Nord i Ballerup-Måløv Kommune	
Områder omkring Skinderskovvej (opland B)			
1970.12.15	Foreløbig kendelse	Kloakering af områder omkring Skinderskovvej	

Dato	Type	Omfatter	Bemærkninger
------	------	----------	--------------

Hareskov Renseanlæg			
1956.10.10	Tillægskendelse	Biologisk rensesanlæg for Hareskovby i Værløse Kommune samt arealer i Herlev og Ballerup-Måløv kommuner	Regnskab iht. kendelse 5.12.1953
1963.07.12	Kendelse	Ledning for rensed spildevand fra Hareskov rensesanlæg til et punkt syd for Sønderløse i Værløse Kommune	
1968.11.13	Tillægskendelse	Ledning for rensed spildevand fra Hareskov rensesanlæg til et punkt syd for Sønderløse i Værløse Kommune	Regnskab iht. kendelse 12.7.1963
Måløv Renseanlæg (Nedlæggelse af Hareskov Renseanlæg)			
1969.04.30	Foreløbig kendelse	Hovedledningsanlæg for afledning af urensed spildevand fra Værløse Kommune samt områder i Ballerup-Måløv og Herlev kommuner til Måløv rensesanlæg	
1970.09.09	Kendelse	Hovedledningsanlæg for afledning af urensed spildevand fra Værløse Kommune samt områder i Ballerup-Måløv og Herlev kommuner til Måløv rensesanlæg	
1971.09.09	Tillægskendelse	Hovedledningsanlæg for afledning af urensed spildevand fra Værløse Kommune samt områder i Ballerup-Måløv og Herlev kommuner til Måløv rensesanlæg	Foreløbigt regnskab iht. kendelse 9.9.1970

1976.09.16	Tillægskendelse II	Hovedledningsanlæg for afledning af urensset spildevand fra Værløse Kommune samt områder i Ballerup-Måløv og Herlev kommuner til Måløv renseanlæg	Regnskab for det iht. tillægskendelse af 21.10.1971
			udførte lednings- anlæg
Hovedspildevandsledninger og renseanlæg			
1964.04.16	Foreløbig ken- delse	Hovedspildevandsledninger og renseanlæg for de nordlige dele af Ballerup-Måløv Kommune samt dele af Herlev, Værløse og Ledøje-Smørum kommuner	
1965.02.16	Tillægskendelse	Hovedspildevandsledninger og renseanlæg for de nordlige dele af Ballerup-Måløv Kommune samt dele af Herlev, Værløse og Ledøje-Smørum kommuner	Til kendelse 16.4.1964
1967.04.24	Kendelse	Hovedspildevandsledninger og renseanlæg for de nordlige dele af Ballerup-Måløv Kommune samt dele af Herlev, Værløse og Ledøje-Smørum kommuner	
1972.09.14	Tillægskendelse	Hovedspildevandsledninger og renseanlæg for de nordlige dele af Ballerup-Måløv Kommune samt dele af Herlev, Værløse og Ledøje-Smørum kommuner	Regnskab iht. kend- else 24.4.1967
Dimensioneringsgrundlag			
Regnintensitet			

Separatsystem	i = 100 l/s/ha	
Afløbskoefficienter		
Parcelarealer	0,25	Hele opland D
Parcelarealer	0,3	Område A i opland B
Vejarealer	0,8	Hele opland D, B
Arealer til offentlige formål	0,6	område C i opland B
Arealer for uafklarede formål	0,55	område H1 i opland B
Rækkehuse og gårdhuse	0,5	Dlc, C
Erhverv	0,8	Dlc, C
Parcelarealer	0,27	DII

Herlev Vest - Hovedledning Herlev/Rødovre

Dato	Type	Omfatter	Bemærkninger
Hele oplandet			
1951.06.15	Kendelse	Kloakering af Herlev Vest herunder medtaget arealer i Ballerup-Måløv Kommune	Projektplan 1037-
			44

1955.03.22	Tillægskendelse	Kloakering af Herlev Vest herunder medtaget arealer i Ballerup-Måløv Kommune	Foreløbigt regnskab
1959.08.27	Tillægskendelse I	Kloakering af Herlev Vest herunder medtaget arealer i Ballerup-Måløv Kommune	Endeligt regnskab iht. kendelse 15.6.1951
Sømseåens opland (Gælder også for MIDTBYEN)			
1969.08.18	Foreløbig kendelse	Hovedregnvandsanlæg for Sømseåens opland i Ballerup-Måløv og Herlev kommuner	Administreres i Ballerup Kommune
1972.02.17	Kendelse	Hovedregnvandsanlæg for Sømseåens opland i Ballerup-Måløv og Herlev kommuner	
1973.11.28	Tillægskendelse I	Hovedregnvandsanlæg for Sømseåens opland i Ballerup-Måløv og Herlev kommuner	Til kendelse 17.2.1972
1974.09.04	Tillægskendelse II	Hovedregnvandsanlæg for Sømseåens opland i Ballerup-Måløv og Herlev kommuner	Angående regnskab for 1. og 2. etape af det iht kendelse 17.2.1972
1982.08.17	Tillægskendelse III	Regulering af Sømse Å i Ballerup og Herlev kommuner	Regnvandsbasin ved Hanevad. Administreres af
			Ballerup Kommune

Hovedledning fra Herlev til Spildevandscenter Avedøre (Gælder også for MIDTBYEN)			
1972.01.26	Kendelse	Hovedspildevandsledning for de separatkloakerede om- råder i Harrestrupåens opland	
Borgerdigets sydligste del (C1, C2, D2)			
1956.05.03	Kendelse	Kloakering af den sydligste del af Borgerdiget mv.	
1958.07.31	Tillægskendelse	Kloakering af den sydligste del af Borgerdiget mv.	Regnskab iht. kend- else 3.5.1956
Spildevandsledning i Ålbrovej (C1)			
1959.08.27	Kendelse	Spildevandsledning i Ålbrovej	Kun spildevands- ledning
1961.02.17	Tillægskendelse	Spildevandsledning i Ålbrovej	Regnskab iht. kend- else 27.8.1959
Hovedspildevandsledning samt underopland D1			
1957.10.24	Foreløbig kendelse	Videreførelse af hovedspildevandsledningen i Herlev Vest samt detailkloakering af underopland D1	
1959.11.24	Kendelse	Videreførelse af hovedspildevandsledningen i Herlev Vest samt detailkloakering af underopland D1	

Underopland D			
1965.06.25	Foreløbig kendelse	Detailkloakering af underopland D	
1966.01.17	Kendelse	Detailkloakering af underopland D	
1972.03.22	Tillægskendelse	Detailkloakering af underopland D	Regnskab iht. kendelse 17.1.1966
Hovedspildevandsledning samt underopland E			
1960.06.30	Foreløbig kendelse	Videreførelse af hovedspildevandsledningen i Herlev Vest samt detailkloakering af underopland E	
1965.05.07	Kendelse	Videreførelse af hovedspildevandsledningen i Herlev Vest samt detailkloakering af underopland E	
1967.01.17	Tillægskendelse	Videreførelse af hovedspildevandsledningen i Herlev Vest samt detailkloakering af underopland E+E1	
Underopland D2			
1967.11.21	Kendelse	Detailkloakering af underopland D2	

1972.02.16	Tillægskendelse	Detailkloakering af underopland D2	Regnskab iht. kendelse 21.11.1967
Lille Birkholm og Nygård (beliggende i Herlev Vest(G), Midtbyen(S), Kagsåens opland(IVA+IVB))			
1972.12.06	Foreløbig kendelse	Kloakering af arealer af lille Birkholm og Nygård	
1974.03.13	Kendelse	Kloakering af arealer af lille Birkholm og Nygård	
1977.01.11	Tillægskendelse	Kloakering af arealer af lille Birkholm og Nygård	Regnskab iht. kendelse 13.3.1974
1977.01.11	Kendelse	Kloakering af arealer af lille Birkholm og Nygård	Ekspropriationserstatning
Opland for hovedspildevandsledning Herlev - Rødovre			
1966.12.14	Foreløbig kendelse	Hovedspildevandsledning Herlev Rødovre for arealer i Herlev Kommune	
1972.08.16	Endelig kendelse	Hovedspildevandsledning Herlev Rødovre for arealer i Herlev Kommune	
1974.05.27	Tillægskendelse	Hovedspildevandsledning Herlev Rødovre for arealer i Herlev Kommune	

1974.11.13	Kendelse	Fordeling af udgifter til hovedspildevandsledning Herlev- Rødovre på hovedoplandene "Herlev Vest" og "Midt- byen" i Ballerup og Herlev Kommune	
Andet			
1974.11.13	Kendelse	Fordeling af udgifter til hovedspildevandsledning på op- landene E+E1 (Højergården) og G (del af lille Birkholm)	
Dimensioneringsgrundlag			
Regnintensitet			
separatsystem		i = 100 l/s/ha	
Qmax, industri		1,1 l/s/ha	
Afløbskoefficienter			
Boligarealer		0,17	
Industri		0,35	
Vejarealer		0,85	

Midtbyens opland

Dato	Type	Omfatter	Bemærkninger

Hele oplandet			
1953.04.16	Foreløbig kendelse	Afvanding af kloakoplandet Midtbyen	Plantegning nr. 1338-44
1959.07.09	Kendelse	Afvanding af kloakoplandet Midtbyen	
1962.03.15	Tillægskendelse	Afvanding af kloakoplandet Midtbyen	Regnskab iht. Kend-else af 9.7.1959
Hovedledning fra Herlev til Spildevandscenter Avedøre (Gælder også for HERLEV VEST)			
1972.01.26	Kendelse	Hovedspildevandsledning for de separatkloakerede om- råder i Harrestrupåens opland	Kendelserne fore- findes i mappen for Herlev Vest
Sømseåens opland (Gælder også for HERLEV VEST)			
1972.02.17	Kendelse	Hovedregnvandsanlæg for Sømseåens opland i Ballerup- Måløv og Herlev kommuner	Kendelserne fore- findes i mappen for Herlev Vest
Borgerdigets midtstrækning (N0,N1,N2,N3)			
1957.04.16	Kendelse	Kloakering af Borgerdigets midtstrækning mv.	
1959.11.24	Tillægskendelse I	Kloakering af Borgerdigets midtstrækning mv.	Regler og bidrags- takster iht. ken- delse af 16.4.1957
1962.10.05	Tillægskendelse II	Kloakering af Borgerdigets midtstrækning mv.	Regnskab

Sydøstlige del af matr.nr. 15a m.fl.(L = L1 + L2)			
1957.10.24	Kendelse	Sydøstlige del af matr.nr. 15a m.fl.	
1959.04.16	Tillægskendelse	Sydøstlige del af matr.nr. 15a m.fl.	Regnskab iht. kendelse af 24.10.1957
Underopland N0			
1962.11.02	Kendelse	Detailkloakering af del af underopland N0	
1968.05.27	Tillægskendelse	Detailkloakering af del af underopland N0	Regnskab iht. kendelse af 2.11.1962
Underopland N02			
1968.05.27	Kendelse	Detailkloakering af matr.nr. 15m, 15n m.v.	
1971.12.08	Tillægskendelse	Detailkloakering af matr.nr. 15m, 15n m.v.	Regnskab iht. kendelse 27.5.1968
Underoplandene O, Q, R, S			
1961.04.20	Foreløbig kendelse	Hovedledninger for underoplandene samt detailkloakering af Q	
1961.12.08	Kendelse	Hovedledninger for underoplandene samt detailkloakering af Q	

1965.05.26	Tillægskendelse	Hovedledninger for underoplandene samt detailkloakering af Q	Regnskab iht. kendelse 8.12.1961
Underopland P			
1961.06.22	Kendelse	Detailkloakering af underopland P	
1966.02.07	Tillægskendelse	Detailkloakering af underopland P	Regnskab iht. kendelse 22.6.1961

Kagsåens opland

Dato	Type	Omfatter	Bemærkninger
Hele oplandet			
1936.07.10	Kendelse	Kloakering af Kagsåens opland i flere kommuner	
1941.01.15	Kendelse	Kloakering af Kagsåens opland i flere kommuner	Ændring af regnskabskendelse
1959.04.16	Kendelse	Udgifter for Herlev for tilslutning til hovedkloakanlæggene for Damhusåens opland	Jf. tidligere kendelser afsagt 16.6.1955 og 21.3.1957 og 24.10.1957
Regulering af Harrestrup Å			
73.05.09	Endelig kendelse	Regulering af Harrestrup å på strækningen Spangen-Ringvej B4 og afskærende ledning fra Spangen til Herlev Renseanlæg	

Forlængelse af den afskærende ledning langs Kagsåen fra Ederlandsvej til Klausdalbrovej			
1948.10.22	Kendelse	Forlængelse af den afskærende ledning langs Kagsåen	
1949.07.14	Tillægskendelse	Forlængelse af den afskærende ledning langs Kagsåen	
Opland I			
1943.09.24	Kendelse	Kloakering af Menuetvej m.fl.	
1947.06.17	Tillægskendelse	Kloakering af Menuetvej m.fl.	Regnskab i henhold til kendelse afsagt 24.9.1943
Opland III			
1960.10.27	Udskrift	Detailkloakering af Havmandsvej	
Opland IV A (øst for Ring3)			
1950.11.17	Kendelse	Aafvanding af "Præstebro"	
1951.06.15	Tillægskendelse	Afvanding af "Præstebro"	
1962.12.19	Udskrift	Kloakering af Tornerosevejs forlængelse	
Opland IV A (vest for Ring3)			

1949.06.13	Kendelse	Kloakering af område nordvest for Ringvej B3	
1950.11.17	Tillægskendelse	Kloakering af område nordvest for Ringvej B3	
Opland IV B			
1955.03.22	Kendelse	Kloakanlæg i oplandet	
1958.11.04	Tillægskendelse	Kloakanlæg i opland	Regnskab for den i henhold til kendelse af 22.3.1955 udførte kloakering
1956.07.19	Kendelse	Detailkloakering af område	Regnskab for den i henhold til kendelse af 6.2.1953
1958.11.04	Tillægskendelse	Detailkloakering af område	Jf. kendelse af 17.11.1950. Regnskab for den i henhold til kendelse af 19.7.1956 udførte kloakering
1953.02.06	Kendelse	Kloakering af arealer ved Topasvej	
1954.07.01	Tillægskendelse	Kloakering af arealer ved Topasvej	Samt ændringer af fastsatte oplandsgrænser 22.3.1955
1954.02.02	Kendelse	Kloakering af den nordligste del af Turkisvej	Regnskab for den i henhold til kendelse af 2.2.1954 og 2.11.1955

1955.11.02	Tillægskendelse I	Kloakering af den nordligste del af Turkisvej	
1957.04.16	Tillægskendelse II	Kloakering af den nordligeste del af Turkisvej mv.	
1968.03.27	Kendelse	Regnvandsbassin for Københavns Amts Sygehus	
Opland IV (A+B)			
1961.03.23	Kendelse	Detailkloakering af underoplande	Jf. 13.6.1949
1965.10.05	Tillægskendelse	Detailkloakering af underoplande	Jf. 22.10.1948. Regnskab for den i henhold til kendelse af 23.3.1961 udførte kloakering
Dimensioneringsgrundlag			
Regnintensitet			
Fælles systemer		i = 130 l/s/ha	
Afløbskoefficienter			
Parcelarealer		0,17	
Vejarealer		0,85	

Grønne områder	0
Skoleareal	0,236
Kirkegård	0,1

Diverse

Dato	Type	Omfatter	Bemærkninger
Hele oplandet			
1970.12.15	Kendelse	Oprettelse af kloakfond i Herlev Kommune	
1971.06.08	Tillægskendelse	Fastsættelse af bidrag for statshospitalet og amtssyge- huset iht. Kendelse 15.12.1970 oprettede kloakfond i Herlev Kommune	
1972.02.16	Tillægskendelse II	Opdeling af fondsbeløb iht. Den oprettede kloakfond	
1965.08.31	Kendelse	Offentlig vejes andel i udgifterne til drift af kloakanlæg i Herlev Kommune	
1937.01.20	Kendelse	Rørlægning af skelgrøften mellem matr.nr. 19a m.fl. 17	

Oplande til Lynettefællesskabet

Dato	Type	Omfatter	Bemærkninger
Renseanlæg Lynetten			
1980.12.16	Kendelse	Renseanlæg ved Lynetten med tilhørende ledningsanlæg	
1982.10.14	Tillægskendelse	Mellekommunalfordeling af de årlige udgifter til drift og vedligeholdelse af det ved 16. december 1980 godkendte renseanlæg ved Lynetten	
Hovedkloakanlæg for Damhusåens opland			
1953.03.11	Foreløbig kendelse	Tilslutning til hovedkloakanlæg for Damhusåens opland	Pst. Symfonivej
1955.06.16	Kendelse	Tilslutning til hovedkloakanlæg for Damhusåens opland	
1957.03.21	Tillægskendelse	Tilslutning til hovedkloakanlæg for Damhusåens opland	Jf. 16.6.1955
1957.10.24	Tillægskendelse	Fordeling af udgifter til fællesanlæg	Jf. 16.6.1955
1959.12.16	Tillægskendelse III	Herlev, Gladsaxe, Rødovre og Ballerup-Måløv herunder Glostrup tilslutning til hovedanlæggene for Damhusåens opland	Fastsættelse af bidrag for benyttelse af eksisterende anlæg
Hovedkloakanlæg for Damhusåens og Harrestrup Ås oplande			
1958.06.23	Regnskabskendelse	Fordeling af udgifterne til 1. og 2. anlæg af hovedkloak- anlæg for Damhusåens og Harrestrupås oplande	

1961.03.15	Regnskabskendelse	Fordeling af udgifter til den i 1957-59 foretagne udvidelse af Damhusåens renseanlæg	
1967.06.06	Kendelse	Supplering af afskærende hovedkloak langs Harrestrup Å og Damhusåen på strækningen fra Spangen til Vestbanen	
1968.11.21	Foreløbig kendelse	Afskærende hovedledning fra Spangen til Symfonivej og regulering af Harrestrup Å fra Spangen til Kagsåen	
1968.11.26	Kendelse og regnskabskendelse	Vedr. den i 1963-66 foretagne udvidelse af Damhusåens Renseanlæg	
1971.08.25	Foreløbig kendelse II	Afskærende hovedledning fra Spangen til Symfonivej og regulering af Harrestrup Å fra Spangen til Ballerup Boulevard	
1974.05.03	Kendelse	Ophør af nuværende tilslutning til hovedkloakanlæggene for Damhusåens opland af visse deloplande i Ballerup, Herlev, Rødovre, Brøndby og Glostrup	
Dato	Type	omfatter	bemærkninger
1982.10.14	Kendelse	Revision af regnskabskendelser vedr. fordeling mellem kommunerne af anlægsudgifterne til hovedspildevandsanlæg for Harrestrupåens og Damhusåens oplande	
Regulering af Harrestrup Å			
1961.03.15	Regnskabskendelse	Fordeling af udgifterne til beton- og flisearbejde i Damhusåen	

1962.12.19	Kendelse	Regulering af Harrestrupå på strækningen fra Spangen til Vanløse Byvej	Samt revision af fordelingen af de indtil 31. marts 1953 afholdte udgifter mv.
1967.02.10	Tillægskendelse	Regulering af Harrestrup Å på strækningen fra Spangen til Vanløse Byvej	
1969.03.18	Tillægskendelse	Regulering af Harrestrup Å på strækningen fra Spangen til Vanløse Byvej	Til kendelse af 19.12.1962 og 10.2.1967 og 15.3.1961
1973.03.07	Foreløbig kendelse III	3. etape af Harrestrup Å's regulering på strækningen Ballerup Boulevard - Ringvej B4	
1975.11.26	Tillægskendelse	3. etape af Harrestrup Å's regulering på strækningen Ballerup Boulevard - Ringvej B4	Regnskabskendelse til foreløbig kendelse III
1976.06.25	Kendelse	Angående regulering af Harrestrup Å etape IIIB	
1979.03.01	Kendelse	Oppumpning af vand til Fæstningskanalen m.v.	Iht. til tidligere kendelser vedr. regulering af Harrestrup Å fra Spangen til Ringvej B4
1982.10.14	Kendelse	Mellemkommunalfordeling af anlægsudgifterne til regulering af Harrestrup Å på strækningen fra Vanløse Byvej til Roskildevej	

Kagsåens opland i Gladsaxe kommune			
1970.01.14	Kendelse	Kagsåens opland i Gladsaxe Kommune	Opkrævning af bidrag til videreførende kloakanlæg i Kbh., Rødovre og Herlev

Bilag 3. Afløbsforhold i det åbne land

For alle ejendomme i det åbne land gælder, at kravet til rensning er SO. SO betyder, at der er skærpede krav om rensning for organisk stof og ammoniak.

Herunder kan ses skemaer for de forskellige ejendomme i åbent land.

Skema B3, 1. Ukloakerede ejendomme efter planperioden

Adresse	Matrikel nr.	Rensekrav	Kloakforhold
Gårpilevej 18	11c Hjortespring	SO	Septictank? samletank
Gråpilevej 24	11d Hjortespring	SO	Septictank + sivebrønd/dræn
Klausdalsbrovej 308	37d Hjortespring	SO	Ukendt / Nedsivning?
Klausdalsbrovej 390, 392, 394, 396	10a Hjortespring	SO	Nedsivningsanlæg Kildegården
Krebsdammen 29	2m Hjortespring	SO	Samletank
Hjorteengen 15	2q Hjortespring	SO	Samletank
Valnæsvej 17	7s Hjortespring	SO	Nedsivning
Valnæsvej 26	7bg Hjortespring	SO	Nedsivning
Valnæsvej 29	7fq Hjortespring	SO	Samletank + nedsivning ?

Skema B3, 2. Ejendomme med kontraktligt medlemskab af kloakforsyningen.

--

Adresse	Matrikel nr.	Rensekrav	Kloakforhold
Gammelgårdsvej 72	Hjortespring 7r	SO	Kontraktligt medlemskab af kloakforsyning
Valnæsvej 12	Hjortespring 7q	SO	Kontraktligt medlemskab af kloakforsyning
Valnæsvej 19	Hjortespring 7v	SO	Kontraktligt medlemskab af kloakforsyning

Skema B3,3. Boliger der kloakeres i forbindelse med kloakering af Gammel Klausdalsbrovej.

Adresse	Matrikel nr.	Nuværende kloakforhold jf. BBR
Gammel Klausdalsbrovej 519	Hjortespring 22 e	Anden type kloak
Gammel Klausdalsbrovej 537	Hjortespring 16 b	Ældre nedsivningsanlæg med sivebrønd
Gammel Klausdalsbrovej 541	Hjortespring 17 s	SOP: Samletank
Gammel Klausdalsbrovej 543	Hjortespring 20 a	Afløb til samletank
Gammel Klausdalsbrovej 545	Hjortespring 17 a	Lager – ingen afløb
Gammel Klausdalsbrovej 548	Hjortespring 18 b	Øvrige renseløsninger. Mekanisk med direkte udledning.
Gammel Klausdalsbrovej 549	Hjortespring 18 a	Ubebygget / Nyttehaver

Gammel Klausdalsbrovej 551	Hjortespring 19 b	SOP: Nedsivning til sivedræn
Gammel Klausdalsbrovej 553	Hjortespring 18 a	Afløb til samletank
Gammel Klausdalsbrovej 555	Hjortespring 18 e	Ældre nedsivningsanlæg, nedsivning til sivebrønd
Gammel Klausdalsbrovej 557	Hjortespring 22 f	Ældre nedsivningsanlæg, nedsivning til sivebrønd
Gammel Klausdalsbrovej 560	Hjortespring 2 næ	Ældre nedsivningsanlæg, nedsivning til sivebrønd
Gammel Klausdalsbrovej 565	Hjortespring 17 d	Nedsivning til sivedræn.
Gammel Klausdalsbrovej 569	Hjortespring 16 a	SOP: Nedsivning til sivedræn
Gammel Klausdalsbrovej 570	Hjortespring 2 t	Mekanisk med direkte udledning
Gammel Klausdalsbrovej 589	Hjortespring 13 a	Ældre nedsivningsanlæg, nedsivning til sivebrønd

Skema B3,4. Vejmatrikel tilsluttes regnvandskloak ved kloakering af Gammel Klausdalsbrovej.

Adresse	Matrikel nr.	Bemærkning
Gammel Klausdalsbrovej	"b"	Vejareal

Skema B3,5. Ejendomme, der tilsluttes spildevandskloak, men ikke regnvandskloak.

Kolonihaver.

--

Navn og adresse	Matrikel nr.	Grundejer
Haveforeningen Syvendehus, Gammel Klausdalsbrovej 587	Hjortespring 13b	Andelshave
Pf. Rytterhaven, Gammel Klausdalsbrovej 575	Hjortespring 15	Andelshave
H/F Hjortespring, Gammel Klausdalsbrovej 523	Hjortespring 21a, 21c og 22h.	Privat ejet
H/F 515 Gammel Klausdalsbrovej 515	Hjortespring 12i	Herlev Kommune
H/F Klausdalsbro, Klausdalsbrovej 309	Hjortespring 6h, 6d og	Københavns Kommune
Haveforeningen Nyvang, Klausdalsbrovej 307	Hjortespring 6e, 6k og 6c	Københavns Kommune

Bilag 4. Status for kloaksystemet

Herunder kan skemaer med oplysninger om kloaksystemet i Herlev Kommune ses.

Skema B4, 1. Overløbsbygværker

Navn	Anlægsår	Brøndnr.	Udløbsnr.	Adresse
OV01	1968	1200001	1101000	Symfonivej 36, mod stien
OV02	1938	1101005	1101000	Symfonivejens Pst.
OV03	1938	1000015	1103000	Herlev Hovedgade, Kagså
OV04	1938	1000020	1104000	Klokkedybet 14, udfor
OV05	1938	1000025	1105000	Klintekongevej, Kagså
OV06	1938	1000030	1106000	Havmandsvej 12, baghaven
OV07	1938	1000034	1107000	Ederlandsvej, Kagså
OV08	1948	1100006	1112000	Hyldemorsvej, Kagså
OV09	1948	1100010	1113000	Snemandsvej, Kagså
OV10	1948	1100016	1114000	Alfevej 14, baghaven
OV11	1948	1100026	1115000	Kagsåvej, Kagså
OV12	1948	1100034	1116000	Langdyssen 54B, legepladsen

OV13	1948	1100040	1117000	Langdyssen 68, baghaven
OV14	1948	1100044	1118000	Langdyssen 80, baghaven
OV15A	1949	1000046	1107000	Elverparken bag Elverskolen
OV15B	1949	1108001	1107000	Matrikelnr 11c, Herlev
OV15C	1949	5107004	1107000	Elverhøjen ved snetip
OV15D	1949	5107001	1107000	Matrikelnr 11c, Herlev, kagså
OV16	1949	2407002	4000000	Engløbet/Herlev Hovedgade
OV17	1952	1108003	1107000	Elverhøj ved sportsplads
OV18		1000077		Sø i Byskoven / Hospitalsparken
OV19	1938	1000009	1102000	Sonatevej, Kagså
OV20		-	-	Københavns Amts snerydningsplads

Skema B4, 2. Olieudskillere

Navn	Anlægsår	Udløbsnr	Kapacitet	Adresse

			l/s	m ³	
U01	1966	BAL	0	0	Sortemosevej Laredo
U02	1968	6701000	0	0	Sortemosevej på sti
U03	1966	6702000	0	0	Kringholmen ved sø
U04	1966	6703000	0	0	Åfaldet ved sø
U05	1973	6700000	0	0	Hækmosen bag Shell
U06	1973	BAL	0	0	Hækmosen ved Syvendehusvej
U07	2004	6707000	45	0	Tibbevungen (7c)
U08	1964	6000000	0	0	Gammelgårdsvej ved å
U09	1972	6709000	0	0	Hjortespringparken ved å
U10	1972	6709000	0	0	Hjortespringparken ved å
U11	1996	5500000	0	0	Ingefærhaven
U12	1975	4601000	20	0	Stokholtbuen
U13	1994	4300000	240	0	Vingekrogen
U14	2003	4000000	60	0	Vasekær nr. 8-10

U15	1997	4305000	60		Smedeholm nr. 17-19
U16	1998	4304000	20		Knapholm nr. 8
U17	2004	4306000	45	45	Vesterlundvej 17-19
U18	2009	4302000	150	26	Mileparken
U30		AMT	0	0	Klausdalsbrovej, fra amtet

Skema B4, 3. Pumpestationer.

Navn	Adresse	Anlægsår	Ydelse	Bemærkninger
P01	Symfonivejs Pst.	1980	4 x 235 l/s	Pumper del af fællessystem øst videre til Renseanlæg Damhusåen
P02	Kantatevejs Pst.	1985	4 x 136 l/s	Pumper del af separatsystem vest videre til SCA
P03	Malurthavens Pst.	1998	67 l/s	Pumper fra mindre lokalområde
P04	Klauzdal Pst.	2003	4 l/s	Pumper spildevand fra musikstedet Klauzdal
P05	Stadagervej Pst.	1994		Pumper spildevand fra 5 private ejendomme på Stadagervej 72-80

P06	Kai Dige Bach Pst.	2000		Pumper spildevand fra Kai Dige Bach tankstation
P10	Klausdalsbrovej	-		regnvand ifm stiunderføring, amtsledning

Skema B4, 4. Bassiner

Navn	System	Type	Kapacitet m ³	Ejer	Adresse	Anlægsår	Udledning
B01	Fælleskloak	Lukket bassin	5184	HOFOR	Stationsalléen 39	1969	1101000
B02	Fælleskloak	Lukket bassin	1641	HOFOR	Tornerosevej 18-20	1969	1101000
B03	Fælleskloak	Rørbassin	500	HOFOR	Herlev Bygade	1988	1101000
B04	Fælleskloak	Rørbassin	14	HOFOR	Havfruevej (Tukshøj-Kagså)	1990	1104000
B05	Fælleskloak	Vådt bassin fælleskloak	3115	HOFOR	Smaragdvej	1955	5500000
B06	Fælleskloak	Lukket bassin	1000	HOFOR	Tornerosevej 18-20	1968	1101000
B07	Regnvand	Rørbassin	1250	HOFOR	Marielundvej 46 A-D	1968	4321000
B08	Regnvand	Vådt bassin	478	HOFOR	Herlev Bygade	1988	4000000
B09	Regnvand	Vådt bassin	1000	HOFOR	Tvedvangen 120	1989	4000000

B10	Regnvand	Lukket bassin	500	HOFOR	Borgerdiget 92	1989	4000000
B11	Regnvand	Tørt bassin	2500	HOFOR	Tvedvangen ved HI	1962	4000000
B12	Regnvand	Vådt bassin	2200	HOFOR	Lidsøvej		4000000
B13	Regnvand	Tørt bassin		HOFOR	Lidsøvej		4000000
B14	Regnvand	Vådt bassin	5664	HOFOR	Dildhaven	1975	4000000
B15	Regnvand	Tørt bassin	1500	HOFOR	Ingefærhaven	1997	5500000
B16	Regnvand	Lukket bassin	1800	HOFOR	Ingefærhaven	1978	5500000
B17	Regnvand	Vådt bassin	700	HOFOR	Gammelgårdsvej	1964	6000000
B18	Regnvand	Tørt bassin	1306	HOFOR	Tibbevungen 14		6707000
B19	Regnvand	Tørt bassin	2410	HOFOR	Hækmosen 81	1973	6705000
B20	Fælleskloak	Rørbassin	1995	HOFOR	Herlev Bygade, rådhus p-plads	1997	4000000
B21	Regnvand	Rørbassin	6	HOFOR	Obovej/Paukevej		4321000
B22	Regnvand	Lukket bassin		HOFOR	Kobbervej		1101000
B23	Regnvand	Rørbassin	300	HOFOR	Sortemosevej/O4	1997	6700000
B24	Fælleskloak	Rørbassin	200	HOFOR	Stationspladsen	2004	1101000

B26	Regnvand	Vådt bassin	234	HOFOR	Sortsøvej		6711000
B27	Fælleskloak	Lukket bassin	4400	HOFOR	Baneløkken		1101000
B28	Regnvand	Tørt bassin	1600	HOFOR	Grønsvinget	2009	4300000
B29	Fælleskloak	Lukket bassin	4000	HOFOR	Symfonivej	2013	1101000
B30	Skybrud	Tørt bassin		HOFOR		2014	4000000
B31	Regnvand	Tørt bassin		HOFOR	Krebsdammen		6707000
B40	Regnvand	Vådt bassin		HOFOR/Novafos	Sømosen	1968	
B41	regnvand	Vådt bassin		HOFOR/Novafos	Hanevad		
B50A	Fælleskloak	Kagsåparkens Regnvandsanlæg	115000	Novafos/HOFOR	Kagsåparken	2025	5000000
B50B	Fælles	Kagsåparkens Regnvandsanlæg	115000	Novafos/HOFOR	Kagsåparken	2025	5500000
P1	Regnvand	Vådt bassin		privat	Smedeholm	2019	4305000
P2	Regnvand	Tørt bassin		Herlev Kommune	Tørnerosevej	2017	5500000
VD1	Regnvand	Vådt bassin		Vejdirektoratet			1103500
VD2	Regnvand	Vådt bassin		Vejdirektoratet			1103500

Skema B4, 5. Oversigt over kloakplande

Opland spildevand	Type	Renseanlæg	Areal ha	Udledning
101	Fælleskloakeret	Damhusåens Renseanlæg	4,8	1101000
102	Fælleskloakeret	Damhusåens Renseanlæg	6,4	1102000
103 A	Fælleskloakeret	Damhusåens Renseanlæg	2,4	1103000
103 B	Fælleskloakeret	Damhusåens Renseanlæg	2,6	1104000
103 C	Fælleskloakeret	Damhusåens Renseanlæg	1,0	1103000
103 D	Regnvandskloakeret		1,0	1103500
104	Fælleskloakeret	Damhusåens Renseanlæg	4,2	1104000
105	Fælleskloakeret	Damhusåens Renseanlæg	13,4	U32A/B
106	Fælleskloakeret	Damhusåens Renseanlæg	10,6	U32A/B
107	Fælleskloakeret	Damhusåens Renseanlæg	11,4	U32A/B
108	Fælleskloakeret	Damhusåens Renseanlæg	5,4	U32A/B

109	Fælleskloakeret	Damhusåens Renseanlæg	6,3	U32A/B
109A	Regnvandskloakeret		1,4	U32A/B
110	Fælleskloakeret	Damhusåens Renseanlæg	9,4	U32A/B
111	Fælleskloakeret	Damhusåens Renseanlæg	42,9	U32A/B
112	Fælleskloakeret	Damhusåens Renseanlæg	3,8	U32A/B
113	Fælleskloakeret	Damhusåens Renseanlæg	5,5	U32A/B
114	Fælleskloakeret	Damhusåens Renseanlæg	3,6	U32A/B
114A	Regnvandskloakeret		2,2	U32A/B
115	Fælleskloakeret	Damhusåens Renseanlæg	18,3	U32A/B
116	Fælleskloakeret	Damhusåens Renseanlæg	8,3	U32A/B
117	Fælleskloakeret	Damhusåens Renseanlæg	5,0	U32A/B
118	Fælleskloakeret	Damhusåens Renseanlæg	7,8	U32A/B
119	Spildevand - plan	Damhusåen - plan	24,7	

200	Fælleskloakeret	Damhusåens Renseanlæg	2,3	1101000
201	Fælleskloakeret	Damhusåens Renseanlæg	45,5	1101000
202	Fælleskloakeret	Damhusåens Renseanlæg	26,2	1101000
203 A	Fælleskloakeret	Damhusåens Renseanlæg	8,4	1101000
203 B	Fælleskloakeret	Damhusåens Renseanlæg	1,4	1101000
204	Fælleskloakeret	Damhusåens Renseanlæg	7,6	1101000
301	Separatkloakeret	Spildevandscenter Avedøre	15,9	4302000
301 A	Regnvandskloakeret		1,1	4302000
302	Separatkloakeret	Spildevandscenter Avedøre	7,8	4302000
303	Separatkloakeret	Spildevandscenter Avedøre	9,8	4000000
304	Separatkloakeret	Spildevandscenter Avedøre	8,4	4304000
305	Separatkloakeret	Spildevandscenter Avedøre	9,6	4305000

306	Separatkloakeret	Spildevandscenter Avedøre	12,8	4306000
307	Separatkloakeret	Spildevandscenter Avedøre	8,3	4307000
308	Separatkloakeret	Spildevandscenter Avedøre	6,5	4308000
309	Separatkloakeret	Spildevandscenter Avedøre	4,2	4309000
310	Separatkloakeret	Spildevandscenter Avedøre	2,3	4310000
311	Separatkloakeret	Spildevandscenter Avedøre	8,9	4300000
312	Separatkloakeret	Spildevandscenter Avedøre	21,8	4300000
313	Separatkloakeret	Spildevandscenter Avedøre	25,5	4300000
314	Separatkloakeret	Spildevandscenter Avedøre	35,5	4300000
315	Separatkloakeret	Spildevandscenter Avedøre	4,4	4300000
316	Separatkloakeret	Spildevandscenter Avedøre	5,8	4300000
317	Separatkloakeret	Spildevandscenter Avedøre	10,7	4300000

318	Separatkloakeret	Spildevandscenter Avedøre	24,1	4300000
319	Separatkloakeret	Spildevandscenter Avedøre	3,5	4319000
320	Separatkloakeret	Spildevandscenter Avedøre	11,1	5500000
321	Separatkloakeret	Spildevandscenter Avedøre	16,7	4321000
321 A	Regnvandskloakeret		0,7	4321000
322	Separatkloakeret	Spildevandscenter Avedøre	4,3	4321000
323	Separatkloakeret	Spildevandscenter Avedøre	9,2	4000000
324	Separatkloakeret	Spildevandscenter Avedøre	8,6	4000000
325	Separatkloakeret	Spildevandscenter Avedøre	5,9	4321000
326	Spildevandskloakeret	Spildevandscenter Avedøre	17,4	
401	Separatkloakeret	Spildevandscenter Avedøre	31,5	4000000
402	Separatkloakeret	Spildevandscenter Avedøre	41,3	4000000

403	Separatkloakeret	Spildevandscenter Avedøre	31,1	4000000
404	Separatkloakeret	Spildevandscenter Avedøre	24,1	4000000
405	Separatkloakeret	Spildevandscenter Avedøre	40,6	4000000
406	Separatkloakeret	Spildevandscenter Avedøre	10,3	4000000
407	Fælleskloakeret	Spildevandscenter Avedøre	11,6	2407001
601	Separatkloakeret	Spildevandscenter Avedøre	7,0	4601000
602B	Spildevand - plan	Spildevandscenter A - plan	6,9	
602C	Spildevand - plan	Spildevandscenter A - plan	5,7	
602A	Separatkloakering - plan	Spildevandscenter A - plan	11,4	4601000
603	Regnvandskloakeret		1,9	4601000
700	Separatkloakeret	Herlev Hospital	25,7	5500000
701A	Separatkloakeret	Måløv Rens	5,0	6701000
701B	Separatkloakeret	Måløv Rens	2,9	6701000

701C	Separatkloakeret	Måløv Rens	1,8	6701000
702	Separatkloakeret	Måløv Rens	7,2	6702000
703	Separatkloakeret	Måløv Rens	8,9	6703000
704A	Separatkloakeret	Måløv Rens	2,9	6700000
704B	Separatkloakeret	Måløv Rens	2,8	PRIVAT
704C	Separatkloakeret	Måløv Rens	2,4	6703000
705	Separatkloakeret	Måløv Rens	10,9	6700000
706A	Spildevandskloakeret	Måløv Rens	16,1	
706B	Spildevandskloakeret	Måløv Rens	9,9	
706C	Spildevandskloakeret	Måløv Rens	6,0	
707A	Separatkloakeret	Måløv Rens	4,2	6707000
707B	Separatkloakeret	Måløv Rens	4,5	6707000
707D	Separatkloakeret	Spildevandscenter Avedøre	0,7	6707000
707E	Separatkloakeret	Måløv Rens	1,4	6707000
707F	Regnvandskloakeret		0,3	6706011
708	Separatkloakeret	Måløv Rens	24,0	6000000

708A	Spildevandskloakeret	Måløv Rens	1,8	
709	Separatkloakeret	Måløv Rens	11,7	6709000
710A	Separatkloakeret	Måløv Rens	3,3	6000000
710B	Separatkloakeret	Måløv Rens	0,6	6000000
711	Separatkloakeret	Spildevandscenter Avedøre	1,4	6711000
712	Separatkloakeret	Måløv Rens	7,2	6705000
713	Spildevandskloakeret	Måløv Rens	5,9	
714	Separatkloakering - plan	Måløv Rens - plan	3,1	
717	Regnvandskloakeret		2,6	6711000
718	Spildevandskloakeret	Spildevandscenter Avedøre	3,3	
720	Spildevandskloakeret	Måløv Rens	1,3	
801	Separatkloakeret	Måløv Rens	5,1	6705000
850	Spildevandskloakeret	Spildevandscenter Avedøre	0,4	
901	Regnvandskloakeret		1,2	7010000

MO3 10	Regnvandskloakeret	Damhusåens Renseanlæg	2,2	1103500
MO3 11	Regnvandskloakeret	Damhusåens Renseanlæg	2,3	1103500

Skema B4, 6. Oversigt over regnvandsoplande

Oplande regnvand	Type	Ejer	Areal ha	Udledning	Recipient
1101000	Fællesvand	HOFOR	104	1101000	Kagså
1103500	Regnvand	HOFOR	6,5	1103500	Kagså
1104000	Fællesvand	HOFOR	6,7	1103000	Kagså
U32B - HOFOR	Fælleskloakeret	HOFOR	152,6	U32A/B	Kagså
U32A - HOFOR	Regnvand	HOFOR	40,4	U32A/B	Kagså
2407001	Fællesvand	HOFOR	11,7	2407001	Sømse Å
4000000	Regnvand	HOFOR	204,4	4000000	Sømse Å
4300000	Regnvand	HOFOR	135	4300000	Sømse Å
4302000	Regnvand	HOFOR	25,8	4302000	Sømse Å
4304000	Regnvand	HOFOR	7,9	4304000	Sømse Å

4305000	Regnvand	HOFOR	8,7	4305000	Sømse Å
4306000	Regnvand	HOFOR	11,1	4306000	Sømse Å
4307000	Regnvand	HOFOR	7,5	4307000	Sømse Å
4307100	Regnvand	HOFOR	0,2	4307100	Sømse Å
4308000	Regnvand	HOFOR	5,6	4308000	Sømse Å
4309000	Regnvand	HOFOR	5,2	4309000	Sømse Å
4310000	Regnvand	HOFOR	2,3	4310000	Sømse Å
4319000	Regnvand	HOFOR	3,5	4319000	Sømse Å
4321000	Regnvand	HOFOR	20,2	4321000	Sømse Å
4601000	Regnvand	HOFOR	10,3	4601000	Sømse Å
4602000	Planlagt Regnvand	HOFOR	11,4		Sømse Å - plan
5699000	Regnvand	HOFOR	2,8	5699000	Tibberup Å
6000000	Regnvand	HOFOR	25,8	6000000	Tibberup Å
6700000	Regnvand	HOFOR	12,2	6700000	Tibberup Å
6701000	Regnvand	HOFOR	9,7	6701000	Tibberup Å
6702000	Regnvand	HOFOR	7,2	6702000	Tibberup Å

6703000	Regnvand	HOFOR	11,3	6703000	Tibberup Å
6704000	Regnvand	HOFOR	1,6	6704000	Tibberup Å
6705000	Regnvand	HOFOR	12,3	6705000	Tibberup Å
6706011	Regnvand	HOFOR	0,3	6706011	Tibberup Å
6707000	Regnvand	HOFOR	11,5	6707000	Tibberup Å
6708000	Planlagt Regnvand	HOFOR	3,1		Tibberup Å - plan
6709000	Regnvand	HOFOR	13,7	6709000	Tibberup Å
6711000	Regnvand	HOFOR	1,4	6711000	Tibberup Å
7010000	Regnvand	HOFOR	1,5	7010000	Harrestrup Å
p1	Regnvand	Hyldemosen 1	2,8	p1	Tibberup Å
p6	Regnvand	Nørrelundvej 4	0,8	p6	Sømose Å
p8	Regnvand	Smedeholm 15	0,9	p8	Sømose Å
p2	Regnvand	Knapholm 7	0,5	p2	Sømose Å
p7	Regnvand	Nørrelundvej 8A	0,4	p7	Sømose Å
p3	Regnvand	Marielundvej 16	0,6	p3	Sømose Å

p4	Regnvand	Marielundvej 46A	1,1	p4	Sømosse Å
p5	Regnvand	Marielundvej 48A	5,9	p5	Sømosse Å
p9	Regnvand	Vesterlundvej 23	0,6	p9	Sømosse Å

Bilag 5. Udledningspunkter og udledningstilladelser

Udledningspunkterne er vist på kort i kapitlet "Status".

Flere af udledningstilladelserne er givet i Herlev Kommunes spildevandsplan fra 1979.

Journalnumre for den godkendte spildevandsplan 1979 er HR j. r. 1976-646-163-1, Herlev Kommune nr. T. 44.00.11

Udledningspunkter og tilladelser

Udledning	typeudlob	recipient	Lokalitet	Ejer	Tilladelse	Status tilladelse
1101000	Fællesvand	Kagså	Kagsengen (Symfonivejbassinet)	HOFOR/ Novafos	Indeholdt i U1 i spildevandsplan 1979, særskilt tilladelse mangler. Udkast til ansøgning foreligger.	Skal udarbejdes.
1103500	Regnvand	Kagså	Herlev Hovedgade	HOFOR	Indeholdt i U1 i spildevandsplan 1979, særskilt tilladelse mangler.	Skal udarbejdes.
1104000	Fællesvand	Kagså	Ved Klokkedybet	HOFOR	Indeholdt i U1 i spildevandsplan 1979, særskilt tilladelse mangler. Udkast til ansøgning foreligger.	Skal udarbejdes.
U32B	Fællesvand	Kagså	Ved Klintekongevej.	HOFOR/ Novafos	Kagsåparkens Regnvandsanlæg 2018. 163-2016-17141	Ok
U32A	Regnvand	Kagså	Ved Klintekongevej.	HOFOR/ Novafos	Kagsåparkens Regnvandsanlæg 2018. 163-2016-17141	Ok
2407001	Fællesvand	Sømse Å	Tværgroften, Vasekær	HOFOR	Indeholdt i U2 i spildevandsplan 1979, særskilt tilladelse mangler.	Skal udarbejdes.
4000000	Regnvand - privat	Sømse Å	Marielundvej 46-48A	Marielundvej 46-48A	I oprindelig byggetilladelse	Ok

4000000	Regnvand	Sømose Å	Tværgrøften, Vasekær	HOFOR	Indeholdt i U2 i spildevandsplan 1979, særskilt tilladelse mangler.	Skal udarbejdes.
4300000	Regnvand	Sømose Å	Grønningen/Grønsvinget	HOFOR	Indeholdt i U2 i spildevandsplan 1979, særskilt tilladelse mangler.	Skal udarbejdes.
4301000	Regnvand	Sømose Å	Ved Marielundvej 48	HOFOR	Indeholdt i U2 i spildevandsplan 1979, særskilt tilladelse mangler.	Skal udarbejdes.
4302000	Regnvand	Sømose Å	Mileparken	HOFOR	Indeholdt i U2 i spildevandsplan 1979, særskilt tilladelse mangler.	Skal udarbejdes.
4304000	Regnvand	Sømose Å	Knapholm	HOFOR	Indeholdt i U2 i spildevandsplan 1979, særskilt tilladelse mangler.	Skal udarbejdes.
4305000	Regnvand	Sømose Å	Ved Smedeholm	HOFOR	Indeholdt i U2 i spildevandsplan 1979, særskilt tilladelse mangler.	Skal udarbejdes.
4306000	Regnvand	Sømose Å	Ved Smedeholm/Vesterlundvej	HOFOR	Indeholdt i U2 i spildevandsplan 1979, særskilt tilladelse mangler.	Skal udarbejdes.
4307000	Regnvand	Sømose Å	Herlev Hovedgade syd	HOFOR	Indeholdt i U2 i spildevandsplan 1979, særskilt tilladelse mangler.	Skal udarbejdes.
4307100	Regnvand	Sømose Å	Herlev Hovedgade nord	HOFOR	Indeholdt i U2 i spildevandsplan 1979, særskilt tilladelse mangler.	Skal udarbejdes.
4308000	Regnvand	Sømose Å	Tværdiget	HOFOR	Indeholdt i U2 i spildevandsplan 1979, særskilt tilladelse mangler.	Skal udarbejdes.
4309000	Regnvand	Sømose Å	Ved Ålbrobuen	HOFOR	Indeholdt i U2 i spildevandsplan 1979, særskilt tilladelse mangler.	Skal udarbejdes.

4310000	Regnvand	Sømose Å	Sønderskovvej	HOFOR	Indeholdt i U2 i spildevandsplan 1979, særskilt tilladelse mangler.	Skal udarbejdes.
4319000	Regnvand	Sømose Å	Ved Ålbrosvinget	HOFOR	Indeholdt i U2 i spildevandsplan 1979, særskilt tilladelse mangler.	Skal udarbejdes.
5699000	Regnvand	Tibberup Å	Grøft ved Klausdalsbrovej 300	HOFOR	Spildevandsplan 1979	Skal afklares
6000000	Regnvand	Tibberup Å	Ved Gammelgårdsvej 72	HOFOR	Spildevandsplan 1979 - U8	Ok
6700000	Regnvand	Tibberup Å	Hyldeмосen	HOFOR	Mangler tilladelse (flyttet fra U6 1979)	Skal udarbejdes
6701000	Regnvand	Tibberup Å	Ved Hanevangen/Sortemosen	HOFOR	Mangler tilladelse (flyttet fra U4 1979)	Skal udarbejdes
6702000	Regnvand	Tibberup Å	Vesterled Sø ved Kringholmen	HOFOR	Spildevandsplan 1979 - U5	Ok
6703000	Regnvand	Tibberup Å	Vesterled Sø ved Åfaldet	HOFOR	Spildevandsplan 1979 - U6	Ok
6704000	Regnvand	Tibberup Å	Hyldeмосen/Hækmosen ?	HOFOR	Ikke kendskab?	Skal afklares
6705000	Regnvand	Tibberup Å	Ved Sortemosen	HOFOR/ Novafos	Spildevandsplan 1979 - U3	Ok
6706011	Regnvand	Tibberup Å	Birkesø ved Krebsdammen 23B	HOFOR	Ikke kendskab ?	Skal afklares
6707000	Regnvand	Tibberup Å	Ved Tibbevungen 14	HOFOR	Spildevandsplan 1979 - U7	Ok
6709000	Regnvand	Tibberup Å	Ved Stadagervej/Hjortespringparken	HOFOR	Mangler tilladelse (flyttet fra U9 1979)	Skal udarbejdes

6711000	Regnvand	Tibberup Å	Klidesøen, Klausdalsbrovej 398	HOFOR	Ikke kendskab	Skal afklares
7010000	Regnvand	Harrestrup Å	Obovejgrøften, ved Kantatevej	HOFOR	Ansøgning 2019	Under udarbejdelse
p1	Regnvand - privat	Tibberup Å	Ved Hyldemosen, 2 stk.	Boligselskabet Sortemosen - Hyldemosen	Ikke kendskab	Skal afklares
p2	Regnvand - privat	Sømose Å	Knapholm 7	Knapholm 7	I oprindelig byggetilladelse	Ok
p3	Regnvand - privat	Sømose Å	Marielundvej 16	Marielundvej 16	I oprindelig byggetilladelse	Ok
p6	Regnvand - privat	Sømose Å	Nørrelundvej 4	Nørrelundvej 4	I oprindelig byggetilladelse	Ok
p7	Regnvand - privat	Sømose Å	Nørrelundvej 8A	Nørrelundvej 8A	I oprindelig byggetilladelse	Ok
p8	Regnvand - privat	Sømose Å	Smedeholm 15	Smedeholm 15	I oprindelig byggetilladelse	Ok
p9	Regnvand - privat	Sømose Å	Vesterlundvej 23	Vesterlundvej 23	I oprindelig byggetilladelse	Ok
p20	Regnvand - privat	Tibberup Å	Ring 4	Vejdirektoratet - Ring 4	Ikke kendskab (U13+U14 1979)	Skal afklares
p21	Regnvand - privat	Tibberup Å	Skinderskovvej 32 (Papyrotex)	Papyro-Tex A/S	Miljøgodkendelse 09.02.00- G01-24-10	Ok
p22	Regnvand - privat	Sømose Å	Marielundvej 32-34A	Marielundvej 32-34A	I oprindelig byggetilladelse	Ok