



Ballerup Kommune
Hold-an Vej 7
2750 Ballerup

13-03-2023
Journalnr. 06.02.03P19-2-20

og

Herlev Kommune
Herlev Bygade 90
2730 Herlev

Godkendelse af dobbeltprofil i Sømose Å, Knapholm-Hanevad

Ballerup og Herlev kommuner godkender hermed som vandløbsmyndigheder, at teknikvejen langs Sømose Å på strækningerne station 2210 – 2436 m samt 2502 – 3177 m optages som en del af vandløbsprofilen. Godkendelsen er i henhold til § 17 i lovbekendtgørelse 1217 af 25/11/2019 (vandløbsloven).

Vilkår:

- Alle udgifter til vedligeholdelse af det udvidede vandløbsprofil påhviler Ballerup og Herlev kommuner som vandløbsmyndigheder.

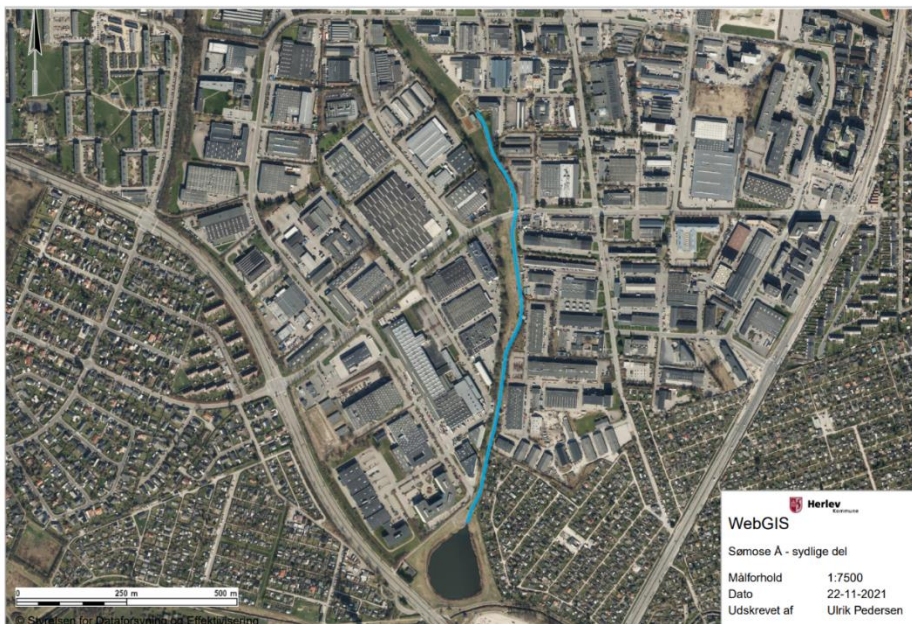
Baggrund

Langs vestsiden af det offentlige vandløb Sømose Å på strækningen fra Knapholm til Hanevadbassinet, station 2210-3177 m, ligger en eksisterende teknikvej for adgang til vedligeholdelse af vandløbet. Se fig.1. Ballerup og Herlev kommuner har konstateret, at teknikvejen ved store regnhændelser oversvømmes og fungerer som et dobbeltprofil i vandløbet.

Teknikvejen var i vandløbsregulativ for Sømose Å af 1999 ikke en del af vandløbet. I forbindelse med udarbejdelse af et nyt vandløbsregulativ for Harrestrup Å-systemet, inkl. Sømose Å, ønsker Ballerup og Herlev kommuner at optage teknikvejen i vandløbsprofilen som et dobbeltprofil. Formålet er at sikre vandløbets faktiske areal og afledningskapacitet.

Profilændringen omfatter ingen anlægsarbejder i vandløbet.

Profilændringen kræver godkendelse fra vandløbsmyndigheden i henhold til vandløbslovens § 17, jf. lovbekendtgørelse 1217 af 25/11/2019 samt § 3 i bekendtgørelse 834 af 27/06/2016 om vandløbsregulering og -restaurering. Ballerup og Herlev kommuner er vandløbsmyndigheder, da vandløbet ligger på kommunegrænsen. Godkendelsen er derfor behandlet af begge kommuner.



Figur 1. Sømosø Å, strækningen fra Knapholm til Hanevadsbassinet, st. 2210-3177 m.

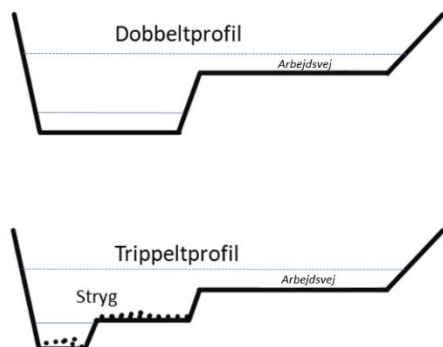
Teknikvejen / dobbeltprofil

Teknikvejen, eller arbejdsvejen, er anlagt nedgravet i vandløbets vestlige brink i forbindelse med regulering af Sømosø Å i starten af 1970'erne. Vejen er ubefæstet og naturgræsbevokset. Den slås én gang årligt af vandløbsmyndighederne i forbindelse med vandløbsvedligeholdelsen for at forhindre tilgroning og sikre fortsat adgang til vandløbet.

Teknikvejen udgør på det meste af strækningen st. 2210 – 3177 m et dobbeltprofil. Vandløbets nedre profil er 2,0 - 3,2 m bredt, mens bredden af det øvre profil med teknikvejen er 6,0 – 6,7 m bredt.

På strækningen st. 2326 – 2436 m er der i vandløbet etableret et stryg med et nedre 0,5 m profil. Teknikvejen udgør her et trippelprofil. Se figur 2.

Teknikvejen er på strækningen st. 2436 – 2502 m afbrudt af vejen Mileparken.



Figur 2. Skitse af dobbelt- og trippelprofil med angivelse af normalvandstand i nedre profil og høj vandstand ved store regnhændelser i øvre profil.

Dobbeltprofilen er kun i funktion til vandhåndtering ved store regnhændelser.

I forbindelse med klimatilpasning og skybrudssikring forventes på sigt tilledt og håndteret mere vand i vandløbet end nu. Der forventes derfor på sigt mere behov for dobbeltprofilens kapacitet til vandhåndtering.

Dobbelt- og trippelprofilen er indarbejdet i udkast til regulativ for Harrestrup Å-systemet af 2022 og vil blive gældende skikkelse for vandløbet. Den nye dimensionsbeskrivelse for strækningen ses i bilag 1.



Figur 3: Foto af vandfyldt dobbeltprofil i Sømse Å ved Mileparken efter større regnhændelse.

Berørte ejendomme

Profilændringen sker på følgende matrikler:

| Matrikel | Grundejer |
|-----------------------------|---------------------------------|
| 61b Herlev | Herlev Kommune |
| 47b Skovlunde By Skovlunde | Ballerup Kommune |
| 47a Skovlunde By Skovlunde | Ballerup Kommune |
| 61a Herlev | Herlev Kommune |
| 14cp Skovlunde By Skovlunde | Novafos Spildevand Ballerup A/S |

Kommunernes vurdering som vandløbsmyndigheder

Ballerup og Herlev kommuner vurderer, at profilændringen ikke ændrer på vandløbets vandføring, da teknikvejsarealet i praksis allerede indgår i vandløbet ved store regnhændelser. Profilændringen sikrer, at vandløbets nuværende faktiske vandføringsevne kan opretholdes.

Profilændringen ændrer ikke på forhold i vandmiljøet, da der ikke sker fysiske ændringer i vandløbet. Ændringerne påvirker ingen arter omfattet habitatdirektivets bilag IV og påvirker ikke Natura 2000-områder.

Profiludvidelsen medfører ikke ændring i arealanvendelsen på de berørte matrikler. Arealanvendelsen forbliver uændret teknikvej for adgang til vedligeholdelse af vandløbet samt areal for vandhåndtering ved store regnhændelser. Profilændringen

forhindrer dog omlægning af teknikvejen til anden arealanvendelse end vandhåndtering.

Profiludvidelsen medfører, at vedligeholdelsen af det udvidede profil fremover påhviler Ballerup og Herlev kommuner som vandløbsmyndigheder. Vedligeholdelsen blev i forvejen udført af kommunerne som vandløbsmyndigheder for at sikre adgang til vandløbet. Fremover vil vedligeholdelsen også have til formål at sikre vandløbets kapacitet. Vedligeholdelsen, der omfatter årlig rydning for brombær og vedopvækst, forventes uændret.

Høring

Høring om godkendelse af profilændringen, i form af meddelelse om fremme af projektet i henhold til § 15 i bek. 834 af 27/6/2016, var offentliggjort i perioden den 11. juli 2022 til 9. september 2022.

Der indkom ikke høringssvar til profilændringen.

Miljøvurdering

Det er iht. miljøvurderingslovens § 21 vurderet og afgjort, at profilændringen ikke medfører behov for udarbejdelse af en miljøkonsekvensvurdering, jf. afgørelse af 13. marts 2023.

Konklusion

Ballerup og Herlev kommuner vurderer på denne baggrund, at profilændringen kan godkendes.

Offentliggørelse

Godkendelsen er offentliggjort på Ballerup- og Herlev Kommunes hjemmesider den 13. november 2023.

Orientering om godkendelsen er desuden sendt til:

- Novafos Spildevand Ballerup A/S: novafos@novafos.dk
- Danmarks Naturfredningsforening: dnherlev-sager@dn.dk; dnballerup-sager@dn.dk
- Danmarks Sportsfiskerforbund: post@sportsfiskerforbundet.dk
- Harrestrup Å-samarbejdet: land@hofor.dk

Klagevejledning

Godkendelsen kan påklages til Miljø- og Fødevarerklagenævnet, jf. vandløbslovens § 80.

Klageberettiget er enhver, der må antages at have en individuel, væsentlig interesse i godkendelsen samt lokale foreninger og organisationer, som har væsentlig interesse i godkendelsen, landsdækkende foreninger og organisationer, hvis hovedformål er beskyttelse af natur og miljø, og landsdækkende foreninger og organisationer, som efter deres formål varetager væsentlige rekreative interesser, når godkendelsen berører sådanne interesser, jf. vandløbslovens § 84.

En eventuel klage skal oprettes direkte på Miljø- og Fødevareklagenævnets klageportal, som findes på <https://naevneneshus.dk> Klagen skal være oprettet på Miljø- og Fødevareklagenævnets klageportal senest 4 uger fra offentliggørelsen af godkendelsen, dvs. senest 11. april 2023.

Klagen er indgivet, når den er tilgængelig på Miljø- og Fødevareklagenævnets klageportal. Kommunen vil efterfølgende indsende sin udtalelse om sagen samt det materiale, der har ligget til grund for afgørelsen.

Det er en betingelse for behandling af en klage, at klager indbetaler et gebyr til Miljø- og Fødevareklagenævnet. Nævnet vil opkræve gebyret ved oprettelse af klagen. Vejledning om gebyrordningen og brug af klageportalen kan findes på Natur- og Miljøklagenævnets hjemmeside <https://naevneneshus.dk>. Gebyret tilbagebetales, hvis klager får helt eller delvist medhold i klagen.

Retsvirkning

Godkendelsen er først gældende, når klagefristen er udløbet, og eventuelle klager er afgjort, medmindre Natur- og Fødevareklagenævnet bestemmer andet, jf. vandløbslovens § 82.

Venlig hilsen

Jens Anders Johnsen
Ballerup Kommune
Center for By og Miljø

Kris Ømann
Herlev Kommune
Center for Teknik og Miljø

Bilag 1 – Ny skikkelsesbeskrivelse for Sømose Å i udkast til vandløbsregulativ for Harrestrup Å af 2023

| Station [meter] | Vandløbets Bundkote / Afsatskote [m DVR90] | Bundbredde / Afsatsbredde / Rørdimension [cm] | Anlæg | Fald [o/oo] | Bemærkning |
|--------------------|---|--|-------|----------------|--|
| 2210 | 9,50 / 10,80 | X | x | x | Teknikvej og dobbelprofil en- sidedet start |
| | | | | 1,9 | |
| 2264 | 9,40 / 10,70 | 200 / 660 | 1/1 | x | |
| | | | | 0,8 | |
| 2326 | 9,29 / 9,59 / 10,70 | X | x | x | Tripelprofil ensi- det start |
| | | 50 / 260 / 670 | 1/1/1 | 8,2 | |
| 2436 | 8,46 / 8,76 / 9,80 | X | | x | Teknikvej og tri- pelprofil ensidet slut |
| 2436 | 8,45 | X | x | x | |
| | | 100 | 1 | 1,2 | |
| 2453 | 8,43 | X | x | x | |
| 2453 | 8,41 | X | x | | |
| | | | | | Bro, Mileparken |
| 2470 | 8,39 | X | x | | |
| 2470 | 8,41 | X | x | x | |
| | | 140 | 0 | 1,1 | |
| 2479 | 8,40 | X | x | x | |
| | | 320 | 0 | 0,9 | |
| 2502 | 8,38 | X | x | x | |
| 2502 | 8,38 / 9,98 | X | x | x | Sandfang og Teknikvej. Start dobbelprofil en- sidedet |
| | | 320 / 620 | x | 0,0 | |
| 2505 | 8,38 / 9,98 | X | x | x | Sandfang slut |
| | | | | 1,3 | |
| 2565 | 8,30 / 9,95 | 300 / 600 | 0/1 | x | |
| 2808 | 8,08 / 9,63 | X | x | | |
| 2986 | 7,92 / 9,56 | 320 / 620 | 0/1 | 0,9 | |
| 3157 | 7,76 / 9,31 | X | x | | |
| 3157 | 7,76 / 9,31 | X | x | x | |
| | | 320 / 620 | 0/1 | | |
| 3164 | 7,76 / 9,20 | X | x | x | |
| 3164 | 7,49 / 9,20 | X | x | | |
| | | | | 255,0 | Bro |
| 3166 | 7,25 / 9,10 | X | x | | |
| 3166 | 7,25 / 9,10 | X | x | x | Sandfang start |
| | | 320 / 620 | 0/1 | 0,0 | |
| 3177 | 7,25 / 9,00 | X | x | x | Sandfang og Teknikvej slut. Slut dobbelprofil ensidet |